

# LE GRAND FIGEAC

HIVER 2025

[www.grand-figeac.fr](http://www.grand-figeac.fr)

## PATRIMOINE VERNACULAIRE

*« Le petit patrimoine »  
du Grand-Figeac restauré*

PLAN CLIMAT AIR ÉNERGIE  
TERRITORIAL

**Photovoltaïque au sol :**  
le Grand-Figeac  
établit ses priorités

ENVIRONNEMENT

**Vallée du Célé : évolution  
de la collecte des déchets**

HABITER LE GRAND-FIGEAC  
Votre Communauté de Communes  
devient le guichet unique

CULTURE

**Festival Vivre Livre !  
Le livre et ses métiers autrement**



VOTRE PUBLICITÉ ICI

VOTRE PUBLICITÉ ICI

VOTRE PUBLICITÉ ICI

VOTRE PUBLICITÉ ICI

VOTRE PUBLICITÉ ICI

VOTRE PUBLICITÉ ICI

VOTRE PUBLICITÉ ICI

VOTRE PUBLICITÉ ICI



en Une : Halle de Thémines  
@Jérôme Morel

Une publication éditée  
par le Grand-Figeac

Directeur de la publication  
Vincent Labarthe

Rédaction/Photos  
Grand-Figeac

Publicité  
Ouest Expansion  
Tél. : 07 72 25 09 98

Conception / Maquette  
MCV Communication

Impression  
Maugein Imprimeurs Corrèze

Dépôt légal : janvier 2025

Ce numéro a été tiré à 25 680 ex.  
Imprimé sur papier PEFC  
(PEFC / 10-31-3162).



Grand-Figeac  
2 rue Germain Petitjean  
46100 Figeac  
Tél. : 05 65 11 22 76  
secretariat.general@grand-figeac.fr  
www.grand-figeac.fr

Rejoignez-nous sur Facebook  
@GrandFigeac

Marchés publics consultables sur  
www.grand-figeac.fr

Les bureaux sont ouverts au  
public du lundi au vendredi  
de 8h30 à 12h30  
et de 14h00 à 17h30



## 2014-2024, 10 ans d'action communautaire

10 ans, c'est l'âge de notre Communauté de Communes sous sa dénomination Grand-Figeac. Bien que la coopération intercommunale soit ancienne sur notre territoire, signe que l'union a toujours fait la force, cette dernière décennie a été déterminante dans la vie de notre collectif.

En 10 ans, nous avons fait énormément pour vous et avec vous : 2 000 délibérations, un budget qui est passé de 37.5 millions d'euros à 64 millions d'euros, pour réaliser des opérations visibles ou invisibles qui organisent le quotidien des habitants à diverses échelles. En termes d'économie bien sûr, l'effort de la Collectivité a été important aux côtés des entreprises, faisant passer de 2 934 à 5 510 le nombre d'emplois accueillis sur les zones d'activités communautaires. L'action en faveur de l'identité touristique et patrimoniale du territoire est restée majeure durant la décennie.

Des enjeux sociétaux nouveaux nous ont conduit à investir dans le domaine de la santé, avec notamment la création du Centre de Santé intercommunal qui a assuré plus de 60 000 consultations pour près de 8 500 patients ; à développer 6 France Services à votre disposition qui ont conduit près de 43 000 accompagnements aux procédures administratives ; à gérer et créer des crèches et micro-crèches qui ont accueilli près de 1 000 enfants sur la décennie.

La Communauté de Communes est également en charge de vos infrastructures et services du quotidien : la voirie communautaire, qui représente 2 200 km et 28 millions d'euros investis sur ces 10 ans, tout comme l'éclairage public qui nous a conduit à rénover plus de la moitié des 9 200 points lumineux afin d'économiser l'énergie et préserver la biodiversité ; la collecte et le traitement des déchets et l'enjeu incontournable de la réduction de nos volumes (-15.3% sur les ordures ménagères résiduelles depuis 10 ans) et l'augmentation de nos volumes recyclables de près de 5%. L'aménagement a également été au cœur de notre action avec 18 opérations cœurs de villes et villages, 1 715 logements rénovés et plus de 21 000 autorisations d'urbanismes délivrées.

La culture et le sport, enfin, qui ont occupé une part spécifique et ambitieuse de notre action : près d'1.5 millions de prêts dans nos médiathèques, 113 900 spectateurs pour notre programmation de spectacles, plus de 14 000 séances de cinéma ; c'est bien sûr une nouvelle piscine couverte La LocÔ, 6 piscines d'été, 1 plaine des sports à Anglars et 1 parc Motocross de rang international.

Ces réalisations, ces résultats, sont considérables mais nous obligent à poursuivre. Poursuivre, oui, mais assurément autrement. Car la prochaine décennie sera inévitablement celle de la transition écologique et sociale. Cette transition nous l'avons déjà engagée, notamment avec le Plan Climat Air Énergie, mais nous irons plus loin et plus vite... l'urgence environnementale nous l'impose.

Vincent LABARTHE  
Président du Grand-Figeac

## SOMMAIRE

HIVER 2025

### DÉVELOPPEMENT / ÉCONOMIE / CLIMAT /4

Centre de Formation de l'Industrie /4  
Schéma de développement touristique du Grand-Figeac /4  
Plan Climat Air Énergie Territorial du Grand-Figeac /5  
Du terroir dans l'assiette /6  
Maison de la formation du Grand-Figeac /6  
TIL, le Transport Utile /7

### DÉCHETS MÉNAGERS /7

Vallée du Célé : évolution de la collecte des déchets /7

### SANTÉ /8

Contrat Local de Santé : le Grand-Figeac engagé pour la santé mentale /8  
Dépistage des cancers, tous concernés /8

### URBANISME / HABITAT /10

Le Grand-Figeac, acteur pour l'amélioration de l'habitat et l'accès au logement /10

### ENFANCE / JEUNESSE / AFFAIRES SOCIALES /12

Un Noël féérique pour les enfants /12  
Les émotions du jeune enfant /12  
Convention Territoriale Globale /13

### CULTURE /14

Graines de Moutards /14  
Le site internet de l'Astrolabe fait peau neuve /14  
Vivre Livre ! /15

### PATRIMOINE /16

Patrimoine vernaculaire du Grand-Figeac /16

### TRIBUNE /17

Tribune libre /17  
Libre expression des élus minoritaires /18



La présence de cette pastille **Plan Climat Air Énergie Territorial (PCAET)** vous indique que l'article présente une action contribuant aux objectifs du Plan Climat Air Énergie Territorial du Grand-Figeac. À retrouver sur [www.grand-figeac.fr](http://www.grand-figeac.fr).

# CENTRE DE FORMATION DE L'INDUSTRIE

Des formations aux métiers de l'industrie sur le Parc d'activités Quercypôle à Cambes

Situé à Cambes, sur la zone d'activités Quercypôle, le Centre de Formation de l'Industrie (CFI) du Pôle Formation UIMM (Union des Industries et Métiers de la Métallurgie) d'Occitanie, construit par la Communauté de Communes du Grand-Figeac, propose depuis plus de 4 ans, des formations aux métiers de l'industrie grâce à ses outils pédagogiques innovants et ses 1 000 m<sup>2</sup> de plateaux techniques.

Pour répondre aux besoins en compétences des entreprises industrielles du territoire, le centre propose **2 BAC Professionnels en apprentissage** (Aéronautique et Réalisation de Produits Mécaniques). **Dès le mois de mars, le centre ouvre 2 nouveaux Titres Professionnels** (Technicien d'Usinage Assisté par Ordinateur, et Technicien Maintenance Industrielle) et **un tout nouveau BTS Assistance Technique d'Ingénieurs** (BTS ATI) est prévu pour septembre 2025.

Pour compléter l'offre de formation, le centre propose des formations continues, réservées aux salariés de l'industrie, et personnes en reconversion professionnelle sur les métiers de l'usinage, du soudage, du composite, de l'ajustage-montage, de la maintenance industrielle, de la peinture aéronautique... ou encore en management d'équipe.

L'objectif du Pôle Formation UIMM est d'accompagner les entreprises du territoire sur la qualification de leurs salariés et futurs collaborateurs avec des formations sur mesure. À ce jour, **plus de 600 personnes ont déjà été formées aux métiers de l'industrie sur le site de Cambes** et les besoins restent nombreux.

Le Pôle Formation UIMM Occitanie, c'est aussi 4 sites de formation, plus de 1 800 alternants formés tous les ans aux 45 formations en alternance du CAP au diplômes d'ingénieur, et 3 000 salariés de l'industrie formés tous les ans.



© Centre de Formation de l'Industrie



© Centre de Formation de l'Industrie

Pour en savoir plus :  
<https://www.formation-industries-occitanie.fr/>  
 Tél. 05 61 58 96 70 - [contact.cambes@pfit-mp.com](mailto:contact.cambes@pfit-mp.com)

Contact : Pôle Développement – Service Économie  
 Tél. : 05 65 11 47 51  
[secretariat.developpement@grand-figeac.fr](mailto:secretariat.developpement@grand-figeac.fr)

## SCHÉMA DE DÉVELOPPEMENT TOURISTIQUE DU GRAND-FIGEAC

Les socio-professionnels invités à co-construire la nouvelle stratégie de développement touristique du Grand-Figeac

Le tourisme est l'une des activités économiques majeures du territoire du Grand-Figeac. Sa stratégie pour les années à venir est en cours de renouvellement, afin de définir le plan d'actions à mener, en anticipant les évolutions sociétales et environnementales. **Objectif : faire du Grand-Figeac une destination touristique forte et attractive.**



Ateliers du 13 novembre 2024 à l'Office de Tourisme

Dans le cadre de la mission confiée à Espitalié Consultants et à Emotio Tourisme sur une étude de définition du **schéma de développement touristique du Grand-Figeac**, la phase 2 consacrée à la stratégie de la destination a été engagée à la rentrée, le diagnostic ayant été présenté le 18 septembre 2024 lors de la commission tourisme.

À cet effet, un groupe d'une vingtaine d'acteurs socio-professionnels a participé à une journée d'ateliers **le 13 novembre 2024, à l'Office de Tourisme du Grand-Figeac. Ces sessions de travail – organisées en petits groupes sur le modèle de l'intelligence collective – ont permis de poser** le socle de la future stratégie touristique (enjeux, marchés prioritaires, orientations d'aménagements, positionnement et actions marketing) dans une logique écoresponsable.

Ces travaux en co-construction sont basés sur le retour d'expériences de profils variés, dans de nombreux domaines associés au tourisme : hébergement, restauration, transport, activités de loisirs, producteurs et artisans, culture et patrimoine, commerce, handicap, etc.

Contact : Pôle Développement  
 Tél. : 05 65 11 47 51 - [secretariat.developpement@grand-figeac.fr](mailto:secretariat.developpement@grand-figeac.fr)

# PLAN CLIMAT AIR ÉNERGIE TERRITORIAL DU GRAND-FIGEAC



Un nouvel outil d'aide à la décision pour l'évaluation des projets de parcs solaires photovoltaïques au sol

Dans le cadre du Plan Climat Air Énergie Territorial (PCAET) et du Plan Local d'Urbanisme intercommunal (PLUi), le Grand-Figeac a adopté une position pour évaluer les futurs projets de parcs solaires photovoltaïques au sol soumis à sa consultation.

Alors que le développement des énergies renouvelables est l'un des piliers de la stratégie Energie-Climat définie dans le PCAET du Grand-Figeac (en parallèle de la baisse des consommations d'énergies), notamment dans le but d'atténuer les effets du changement climatique par la réduction des émissions de Gaz à Effet de Serre (GES), la production d'électricité photovoltaïque a plus que triplé en 10 ans, représentant 38% de la production d'électricité renouvelable du territoire.

Face à l'essor des projets de photovoltaïque au sol sur le territoire, et au regard de la nécessaire maîtrise de leur impact sur l'aménagement, une grille de lecture adaptée spécifiquement aux enjeux a été élaborée conjointement avec l'ensemble des Communes. L'objectif est de permettre une position collective sur les projets lors des

saisines de l'État, instructeur de ce type de projets.

Au total, tout au long de l'année 2024, 3 ateliers en Conférence des Maires menés avec l'appui du CEREMA\*, ont abouti à la production d'une grille d'évaluation des projets, pratique dans sa mise en œuvre et son utilisation, permettant d'analyser et de se prononcer sur l'opportunité et la cohérence de projets futurs.

Cette grille d'évaluation, qui se présente sous la forme d'un arbre de décision, interroge différents indicateurs relevant des priorités du territoire définies collectivement.

Adopté en Conseil Communautaire le 5 novembre 2024, cet outil est adressable aux porteurs de projets souhaitant prendre connaissance des priorités fixées par le territoire et ainsi faire évoluer leur projet.



\* Centre d'études et d'expertise sur les risques, l'environnement, la mobilité et l'aménagement.

## PRINCIPE D'ANALYSE DES PROJETS PHOTOVOLTAÏQUES AU SOL

Le projet se trouve-t-il dans une zone à forte valeur écologique ?

- Les protections par arrêtés de biotope,
- Les sites classés et sites inscrits,
- Les espaces boisés classés
- Les zones Natura 2000,
- Les espaces naturels sensibles.

- Surface du projet,
- Impact paysager,
- Sensibilités écologiques,
- Effets de « grappe »,
- Impacts sur la perméabilité du sol,
- Critères d'écoconception de l'installation,
- Consultation préalable des habitants/usagers,
- Partenariat local.

Le projet concerne un site agricole ?

- Le projet s'inscrit-t-il dans une dynamique territoriale, est-il compatible avec les filières locales ?
- Le projet est-il réversible juridiquement ?

- Le projet est réversible techniquement et préserve le potentiel agronomique du sol.
- L'agriculture reste la source principale de revenu de l'exploitant. Le projet améliore l'équilibre économique mais reste une part minoritaire du revenu.
- Le projet a des effets positifs ou neutres sur la production agricole.

Retrouvez l'intégralité de la grille de sensibilité et sa notice sur le site du Grand-Figeac [www.grand-figeac.fr](http://www.grand-figeac.fr)





# DU TERROIR DANS L'ASSIETTE



## Le Projet Alimentaire Territorial du Grand-Figeac à l'œuvre

Le Grand-Figeac s'est engagé dans l'élaboration d'un **Projet Alimentaire Territorial en 2022**, avec une reconnaissance nationale par sa labellisation « PAT émergent » obtenue en juillet 2021.



**Axe 1**  
**Favoriser une agriculture résiliente et respectueuse de ses terroirs**



**Axe 2**  
**Accompagner le devenir du métier d'agriculteur**



**Axe 3**  
**Agir pour le développement du local**



**Axe 4**  
**Mettre en place une dynamique autour du système alimentaire local**



**Axe 5**  
**Restaurer la culture du manger bien, du manger sain**

**Fort d'une concertation au cours de laquelle citoyens, acteurs socio-économiques, agriculteurs et élus du territoire se sont mobilisés** pour exprimer leur vision d'une alimentation durable et les leviers à mobiliser, le **Projet Alimentaire Territorial du Grand-Figeac**, pour « une **alimentation locale, durable, saine et accessible à tous** », fut **approuvé en Conseil Communautaire le 28 mai 2024**.

La stratégie du PAT du Grand-Figeac issue de ce travail de co-construction se déploie autour de **5 axes stratégiques**, et se décline à travers **23 actions** permettant d'avoir un regard systémique de l'alimentation. **La chaîne alimentaire est ainsi abordée de la production à l'assiette**. Cette stratégie s'inscrit également selon le prisme **Agriculture/ Alimentation/ Santé**.

Au-delà des maillons de la chaîne alimentaire, le programme d'actions considère aussi des objectifs plus transversaux tels que **la lutte contre le gaspillage alimentaire, l'éducation à l'alimentation, la solidarité alimentaire**

Contact : Pôle Développement  
Tél. : 05 65 11 47 51 - [secretariat.developpement@grand-figeac.fr](mailto:secretariat.developpement@grand-figeac.fr)

**et l'environnement**. Les actions relatives au volet « mieux consommer » s'intéressent à la fois à **la restauration collective et aux habitants** du territoire, des plus jeunes aux seniors.

Aux côtés de la collectivité du Grand-Figeac, plusieurs partenaires s'investissent d'ores et déjà dans la mise en œuvre du projet : ainsi, **l'Office du Tourisme du Grand-Figeac, l'Établissement Public Local d'Enseignement et de Formation Professionnelle Agricole Animapôle et l'ESAT de l'Abeille se sont engagés dans la conduite et la maîtrise d'ouvrage de plusieurs actions**. La collectivité travaille également de pair avec **le Département du Lot** sur l'accompagnement des professionnels de la restauration collective et des producteurs dans l'approvisionnement de proximité, mais aussi dans la recherche de solutions logistiques.

**Des actions du Projet Alimentaire Territorial ont été initiées en 2024 et de nouvelles actions s'engagent en 2025.**



## MAISON DE LA FORMATION DU GRAND-FIGEAC

Des locaux fraîchement rénovés vous attendent !

Débutés en 2023, **les travaux de réhabilitation de la Maison de la Formation ont permis de :**

- ▶ **Remettre à neuf** le premier étage construit dans les années 90 (remplacement de la toiture) ainsi que le bâtiment annexe,
- ▶ **Augmenter les performances thermiques** grâce à la modernisation de la chaufferie, au remplacement des menuiseries mais aussi à la pose de brise-soleil et à la réfection du système de rafraîchissement du bâtiment sur pilotis.

**La Maison de la Formation accueille de nouvelles structures** : Soliha Lot, la Communauté Professionnelle Territoriale de Santé ou les ateliers Dessin et Peinture du Grand-Figeac animés par Jean-Christophe Vergne. **D'autres installations sont prévues dans les prochaines semaines.**

**Il reste encore des espaces disponibles à la location en longue durée** : du bureau au local de plus de 120 m<sup>2</sup> pouvant recevoir différents types d'activités (hors surfaces commerciales).

**Pour toute demande de renseignements :**

Marianne LABARRIERE, Responsable de la Maison de la Formation du Grand-Figeac.  
Tél. : 05 65 34 44 56 - [marianne.labARRIERE@grand-figeac.fr](mailto:marianne.labARRIERE@grand-figeac.fr)





Scannez ce QR code pour accéder aux horaires et suivi du bus en temps réel.



Déjà plus de 9 500 usagers depuis son lancement, et si vous aussi vous adoptiez le TIL ?

**Le TIL, le transport uTILe du Grand-Figeac est un service de transport collectif gratuit et ouvert à tous. Il offre une véritable liaison entre Capdenac-Gare, Figeac et la zone d'Activité de Quercypôle à Cambes, avec huit rotations par jour, du lundi au samedi. Ce service correspond à tous les usages : trajets domicile-travail, vie quotidienne, loisirs...**

Depuis son lancement le 2 septembre dernier, le TIL a **accueilli à son bord près de 9 500 passagers**. Avec en moyenne plus de 100 passagers par jour, « le transport utile » porte bien son nom !

De nouveaux arrêts sont actuellement à l'étude sur la Commune de Capdenac-le-Haut. Le 18 décembre dernier, le Président du

Grand-Figeac, Vincent Labarthe et le Vice-Président en charge des mobilités, Bertrand Cavalerie ont présenté, en réunion publique à Capdenac-le-Haut, des projets de création de nouveaux arrêts sur l'itinéraire actuel de la ligne. Ces projets, envisagés sur une route départementale au trafic routier dense, devront concilier maintien de la qualité du service et mise en sécurité des usagers.

Les études menées par la Collectivité seront soumises pour validation aux autorités publiques compétentes.

**Contact :**  
Direction de l'Aménagement, de l'Urbanisme et de l'Habitat - Service Habitat et Cadre de vie  
**Typhaine LELOUP** : Tél. : 05 65 11 08 08  
typhaine.leloup@grand-figeac.fr



## VALLÉE DU CÉLÉ : ÉVOLUTION DE LA COLLECTE DES DÉCHETS

### Déploiement de Points d'Apport Volontaire

Dans la logique du plan stratégique du service public de gestion des déchets à horizon 2035, porté par le SYDED du Lot, le Grand-Figeac s'est engagé dans une démarche globale de réduction et valorisation des déchets et de réforme de son mode de collecte en s'orientant vers le déploiement de points d'apport volontaires (PAV). En amont d'un déploiement ultérieur sur l'ensemble du territoire, une phase test s'effectuera en 2 temps dans la Vallée du Célé puis dans la Vallée du Lot.

#### Pourquoi faire évoluer le service ?

Les objectifs de l'évolution vers ce nouveau mode de collecte sont de :

- Réduire les quantités de déchets,
- Améliorer leur valorisation en triant plus et mieux,
- Préserver notre cadre de vie (espace public plus propre),
- Maîtriser l'augmentation des coûts de traitement et de gestion,
- Mais aussi améliorer les conditions de travail des agents qui n'auront plus à manipuler les bacs, réduisant ainsi les troubles musculo-squelettiques, les risques de blessures...

#### Comment cela va-t-il fonctionner ?

Des colonnes aériennes de 3 à 5 m<sup>3</sup> destinées à recevoir l'ensemble des déchets produits par les usagers seront installées sur un même point et seront collectées à l'aide d'un camion grue déjà en possession de la Collectivité.

Sur ces nouveaux PAV, 4 flux seront présents : ordures ménagères résiduelles, emballages/papiers, cartons et verre facilitant ainsi le geste de tri.

Contact : Service Réduction, Valorisation et Collecte des Déchets Ménagers  
Tél. : 05 65 34 78 67 - sylvie.lafon@grand-figeac.fr

#### Quelles Communes sont concernées ?

Dans un premier temps, le déploiement s'effectuera sur 9 Communes de la Vallée du Célé :

- Boussac
- Brengues
- Camboulit
- Corn
- Espagnac-Sainte-Eulalie
- Gréalou
- Marcilhac-sur-Célé
- Saint-Sulpice
- Sauliac-sur-Célé

#### Comment et quand va se dérouler la mise en place de la nouvelle collecte ?

Un schéma d'implantation des PAV est élaboré en étroite concertation avec les Communes concernées en tenant compte des contraintes techniques, des densités de population mais également des habitudes de vie et des axes de déplacement des habitants.

Afin d'apporter à chacun toutes les informations nécessaires et répondre aux questions, des permanences auront lieu dès la mi-février.

L'installation des premières colonnes sur la Vallée du Célé est prévue à partir de mi-mars et se poursuivra par le déploiement de PAV dans la Vallée du Lot avant l'été 2025.



#### Permanences de 17h00 à 20h00

- Corn : Mardi 18 février - Salle des Fêtes
- Gréalou : Mercredi 19 février - Mairie
- Brengues : Jeudi 20 février - Mairie
- Marcilhac-sur-Célé : Mardi 25 février - Salle Polyvalente René Rey
- Sauliac-sur-Célé : Mercredi 26 février - Salle des Fêtes
- Espagnac-Sainte-Eulalie : Jeudi 27 février - Mairie
- Boussac : Mercredi 5 mars - Salle des Fêtes
- Saint-Sulpice : Jeudi 6 mars - Salle Gaston Malique
- Camboulit : Mardi 12 mars - Salle des Fêtes

Plus d'information sur le site du Grand-Figeac  
www.grand-figeac.fr



# CONTRAT LOCAL DE SANTÉ LE GRAND-FIGEAC ENGAGÉ POUR LA SANTÉ MENTALE

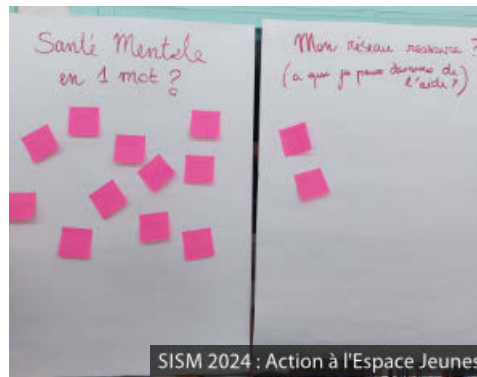
## Semaines d'Information sur la Santé Mentale 2024

Du 7 au 20 octobre 2024 avait lieu la 35<sup>e</sup> édition des Semaines d'Information sur la Santé Mentale (SISM) avec pour thématique « En mouvement pour notre santé mentale ». À cette occasion, le Grand-Figeac s'est mobilisé pour sensibiliser et améliorer la prise de conscience collective autour de la santé mentale avec plusieurs rendez-vous à partir du 4 octobre.

Le programme grand-figeacois s'est déroulé en 4 temps :

**Vendredi 4 octobre, un temps d'animation et d'échanges, réunissant plus de 40 jeunes, était organisé au sein de l'Espace Jeunes du Grand-Figeac à Figeac**, en partenariat avec l'équipe du Centre Hospitalier de Gourdon et de la Maison des Adolescents et des Jeunes du Lot.

**Jeudi 10 octobre a eu lieu une soirée ciné-débat**, en partenariat avec les cinémas du Grand-Figeac. **2 films étaient proposés** : « Les docteurs de Nietzsche » accompagné d'un débat animé par Emmanuel Scicluna, cadre de santé au sein de l'Institut Camille Miret, suivi de « Golo et Ritchie ». Des projections



SISM 2024 : Action à l'Espace Jeunes

comptabilisant 55 entrées avec la présence d'habitues, de personnes concernées par la thématique, de professionnels de santé et d'étudiants de la filière « éducateur spécialisé » de l'IUT de Figeac.

**Mercredi 16 octobre, une journée sportive** a permis à des usagers de structures sociales et médico-sociales implantées sur le territoire de découvrir diverses activités physiques : kindball, stretching et rando-santé. En matinée, des jeunes de l'Institut Médico Éducatif de Nayrac ont participé à un « escape nutri game » suivi d'un repas préparé en commun avec une nutritionniste. Ce

rendez-vous a été orchestré en partenariat avec le Comité Départemental de Sport Adapté du Lot, l'Office Intercommunal des Sports du Grand-Figeac et l'équipe du Centre Hospitalier de Gourdon.

Enfin **en fil rouge** durant les 15 jours, le **réseau des Médiathèques du Grand-Figeac** a valorisé **une sélection d'ouvrages** autour de la santé mentale, du bien-être, de l'activité physique et de l'alimentation.



SISM 2024 : Kindball

## DÉPISTAGE DES CANCERS, TOUS CONCERNÉS

### Retour sur la matinée de sensibilisation au dépistage des cancers



**Promouvoir le dépistage organisé des cancers : une action du Contrat Local de Santé primordiale. Ces campagnes de dépistages organisées concernent le cancer colorectal, le cancer du sein et le cancer du col de l'utérus.**

Le Grand-Figeac par le biais de son **Contrat Local de Santé**, s'engage en matière de prévention santé à destination des habitants du territoire.

**Pour lutter contre les inégalités en matière de santé et favoriser l'accès à l'information au plus grand nombre**, la Communauté de Communes a organisé, **samedi 23 novembre 2024**, à **Lacapelle-Marival**, une **matinée de sensibilisation et de prévention aux dépistages organisés des cancers colorectal, du sein et du col de l'utérus**. Ce rendez-vous a été co-construit avec la participation de **médecins et de l'infirmière en pratique avancée** du Centre de Santé Grand-Figeac ainsi que **la Ligue contre le Cancer du Lot - antenne de Figeac**.

Étaient au programme :

- ▶ **Une conférence de présentation sur l'importance fondamentale des campagnes de dépistages**, animée par le Docteur Diacono (Ligue contre le Cancer du Lot) pour le cancer colorectal ; Mme Charbonnier, sage-femme à Lacapelle-Marival, pour les cancers du sein et du col de l'utérus ; accompagnés par le Docteur Borel, médecin généraliste, et Mme Ejarque, infirmière en pratique avancée au Centre de Santé intercommunal.
- ▶ **Un stand de la Ligue contre le Cancer du Lot.**

**Contact :**  
**Contrat Local de Santé Grand-Figeac**  
**Tél. : 05 65 11 22 76**  
**sante@grand-figeac.fr**

Pour cette opération, la Communauté de Communes a été retenue sur **un appel à projet de la CPAM du Lot « Dépistage des cancers »** financé par le Fonds National de Prévention, d'Éducation et d'Information Sanitaire (FNPEIS) de la Caisse Nationale d'Assurance Maladie.



VOTRE PUBLICITÉ ICI

VOTRE PUBLICITÉ ICI

VOTRE PUBLICITÉ ICI

VOTRE PUBLICITÉ ICI

VOTRE PUBLICITÉ ICI

VOTRE PUBLICITÉ ICI

VOTRE PUBLICITÉ ICI

VOTRE PUBLICITÉ ICI

# LE GRAND-FIGEAC, ACTEUR POUR L'AMÉLIORATION DE L'HABITAT ET L'ACCÈS AU LOGEMENT

Depuis le 1<sup>er</sup> janvier 2025, le Grand-Figeac devient votre guichet unique pour toutes les aides de rénovation de votre logement. En signant le pacte territorial avec l'État représenté, en application de la convention de délégation de compétence, par le Président du Département du Lot et l'Agence Nationale de l'Habitat (ANAH), le Grand-Figeac se voit renforcé dans son rôle et poursuit son action inscrite dans le Programme Local de l'Habitat (PLH).

## UN INTERLOCUTEUR UNIQUE QUEL QUE SOIT VOTRE PROJET AU : 05 32 09 54 80



### VOUS AVEZ UN PROJET DE RÉNOVATION

Quelques soient vos ressources, votre statut d'occupation (propriétaire occupant ou bailleur, locataire, syndicat de copropriétaires) ou la typologie d'habitat concernée (maison ou appartement).

#### Votre projet concerne des travaux :

- ▶ D'économie d'énergie,
- ▶ D'adaptation du logement à la perte d'autonomie,
- ▶ De résorption de l'habitat indigne ou dégradé.

#### Pour bénéficier d'informations et conseils neutres et gratuits

Contactez l'opérateur du Grand-Figeac :

**SOLIHA : 05 32 09 54 80** ou [habiterlegrandfigeac@solihha.fr](mailto:habiterlegrandfigeac@solihha.fr)

En fonction de votre situation, vous serez orienté vers le dispositif qui correspond à votre situation et votre projet.

#### Les conseils peuvent être :

- ▶ Techniques : pertinence des travaux,
- ▶ Financiers : articulation entre les différents dispositifs d'aides aux travaux,
- ▶ Juridiques : obligations en tant que propriétaire bailleur...

**En fonction de votre situation, vous serez orienté vers le dispositif qui correspond à votre situation et votre projet.**

### VOTRE SITUATION

➤ Propriétaire occupant aux ressources\* intermédiaires ou supérieures

➤ Propriétaires occupants aux ressources\* modestes (MO) ou très modestes (TMO)

➤ Propriétaires bailleurs sans condition de ressource, avec un projet de logement à loyer conventionné\*\*

➤ Propriétaire bailleur MO ou TMO ayant un projet d'amélioration de la performance énergétique

➤ Autres situations

### NOTRE ACCOMPAGNEMENT

➤ Vous serez orienté vers l'accompagnateur adapté au projet.

\* au sens de l'ANAH, à titre d'exemple, **plafonds du revenu fiscal de référence** pour une personne seule, en 2025 :  
Très modeste : 17 173 € Modeste : 22 015 € Intermédiaire : 30 844 € Supérieur : > 30 844 €

Vous pouvez bénéficier d'aides de l'Agence Nationale pour l'Amélioration de l'Habitat (ANAH), du Département du Lot, des caisses de retraites, ...

Le Grand-Figeac, dans le cadre du programme « Habiter le Grand-Figeac », finance **SOLIHA pour vous accompagner gratuitement** en vous proposant un accompagnement adapté et personnalisé par un appui technique, administratif, financier et social. En utilisant ce service, vous bénéficierez d'une aide complémentaire du Grand-Figeac.

Dans les centres bourgs d'Aynac, Bagnac-sur-Célé, Cajarc, Capdenac-Gare, Figeac, Lacapelle-Marival et Latronquièrre vous pourrez également bénéficier d'aides complémentaires de votre Commune (prime façade, économie d'énergie, adaptation, ...).

\*\* loyers encadrés et locataires soumis à des plafonds de ressources

➤ Vous serez orienté vers l'accompagnateur adapté au projet.



## « MON PREMIER LOGEMENT : UN LOGEMENT VACANT »

### UN COUP DE POUCE SANS CONDITION DE REVENU

#### Mon projet est-il éligible ?

Pour être éligible, mon projet doit :

- ▶ Être situé sur le territoire du Grand-Figeac,
- ▶ Concerner ma première résidence principale,
- ▶ Concerner un bien déclaré vacant depuis plus de 2 ans auprès des services fiscaux,
- ▶ Avoir été acquis depuis moins de 6 mois au moment du dépôt de ma demande,
- ▶ Respecter les normes de décences, le cas échéant après travaux.

#### Si mon projet est éligible :

Le Grand-Figeac m'octroie une prime de **5 000 €**



Retrouvez toutes les informations utiles et les documents de demande sur le site du Grand-Figeac

■ <https://www.grand-figeac.fr>

■ Rubrique : Vivre ici / Aide primo-accédants de logements vacants

## FAIS COMME CHEZ TOI

Dispositif gratuit animé par SOLIHAT - Lot



**Je suis propriétaire d'une chambre inoccupée et prêt à la louer quelques semaines ?**



Je génère ainsi un revenu complémentaire et je romps ma solitude si je vis seul(e).

**SOLIHA nous met en contact et s'occupe de tout.**  
Pour les contacter : 07 56 41 47 10

**Je suis travailleur saisonnier, alternant, stagiaire, en recherche d'un logement temporaire ?**



Je trouve une solution à mon besoin de logement ce qui me facilite ma recherche d'emploi.



# UN NOËL FÉÉRIQUE POUR LES ENFANTS

Un succès pour ce rendez-vous traditionnel et familial du Grand-Figeac

Depuis de nombreuses années, le premier mercredi de décembre est consacré au Noël des enfants du Centre Intercommunal d'Action Sociale (CIAS). Les enfants, leurs parents, les structures, les assistants maternels, les Accueils de Loisirs Sans Hébergement (ALSH) du Grand-Figeac ainsi que les écoles maternelles de Figeac étaient conviés gratuitement à l'espace François Mitterrand de Figeac.



Compagnie Bal des Marmots

Pour l'année 2024, le CIAS a choisi de confier l'animation de son traditionnel Noël au « **Bal des Marmots** » de la Compagnie « À tous vents » de Florian Allaire, basée dans le Puy de Dôme. Leur répertoire musical est composé de chansons pour enfants mais aussi de tubes des années 70/80 sur des rythmes de rock, folk, reggae, swing et traditionnel. 5 artistes étaient présents sur scène (chant, basse, guitare, batterie, saxophone et accordéon) pour une représentation explosive et féérique organisée sur réservation pour accueillir, dans les meilleures conditions, petits et grands !

Sans oublier de mentionner les présences, très appréciées, tout au long de la journée, de Sandrine et Dimitri, de l'agence Strass, pour le maquillage et Patrick Jullian pour le Père Noël.

**Contact :**  
Centre Intercommunal d'Action Sociale  
du Grand-Figeac  
Tél. : 05 65 50 05 01  
[contact@cias-grandfigeac.fr](mailto:contact@cias-grandfigeac.fr)



Du monde sur la piste de danse !

Près d'une heure de musique et de chansons avec en matinée l'accueil des plus petits de 0 à 4 ans et l'après-midi des 5 à 10 ans. **Un réel succès pour le très attendu Noël familial du CIAS qui a reçu plus de 450 personnes.** Pour clôturer chaque bal, un goûter individuel était offert par le service Petite Enfance.



Atelier maquillage

## LES ÉMOTIONS DU JEUNE ENFANT

Une animation pour un meilleur développement des tout-petits à la crèche de Capdenac-Gare

Dans le cadre d'un partenariat régulier entre l'espace Petite Enfance La Farand'Olt (crèche et Relais Petite Enfance) et la médiathèque de Capdenac-Gare, les enfants, accompagnés de leur assistante maternelle ou des professionnelles de la crèche, ont eu la joie de bénéficier, en décembre 2024, d'une animation lecture autour du thème des émotions réalisée par Marine Desplanques et Aurèle Letricot.



Tunnel à émotion

Ces deux animatrices des médiathèques du Grand-Figeac ont élaboré un **moment ludique et original de lecture**, en s'appuyant sur une **malle thématique** appartenant à la bibliothèque départementale de l'Aveyron.

En complément, l'espace Petite Enfance a pu également profiter durant plusieurs semaines **d'un tunnel à émotion**, prolongeant ainsi le plaisir de cette animation.

Ce thème choisi par l'équipe de la Farand'Olt s'inscrit dans **l'objectif d'aborder avec les enfants toutes les émotions qui les traversent** et qui sont, pour eux, encore difficile à appréhender, cerner, nommer et gérer.

**Contact :** Crèche « La Farand'Olt » à Capdenac-Gare  
Tél. Crèche : 05 65 63 37 87  
Tél. Relais Petite Enfance : 05 65 43 59 07  
[espacepetiteenfance@grand-figeac.fr](mailto:espacepetiteenfance@grand-figeac.fr)

# CONVENTION TERRITORIALE GLOBALE DU GRAND-FIGEAC

Plusieurs concertations pour écrire une nouvelle feuille de route

Durant le second semestre 2024, le Grand-Figeac, les acteurs associatifs œuvrant dans le domaine de l'enfance, de la jeunesse et de la famille, et les partenaires institutionnels : Caisse d'Allocations Familiales et Mutualité Sociale Agricole se sont mobilisés afin de travailler sur la prochaine Convention Territoriale Globale du Grand-Figeac (CTG) : une feuille de route jusqu'en 2028 au service du territoire.

Une **Convention Territoriale Globale (CTG)** est un document cadre signé entre la Caisse d'Allocations Familiales (CAF) et les collectivités territoriales. Elle vise à **définir un cadre politique pour le développement des territoires et à renforcer l'efficacité, la cohérence et la coordination des actions** dans les domaines suivants :

- La petite enfance,
- L'enfance,
- La jeunesse,
- La parentalité,
- L'animation de la vie sociale,
- L'accès aux droits.

La CTG permet de :

- Partager un diagnostic du territoire avec les partenaires,
- Définir des priorités et des moyens dans un plan d'actions adapté,
- Faciliter l'accès à des services complets, innovants et de qualité, le tout au service des habitants.

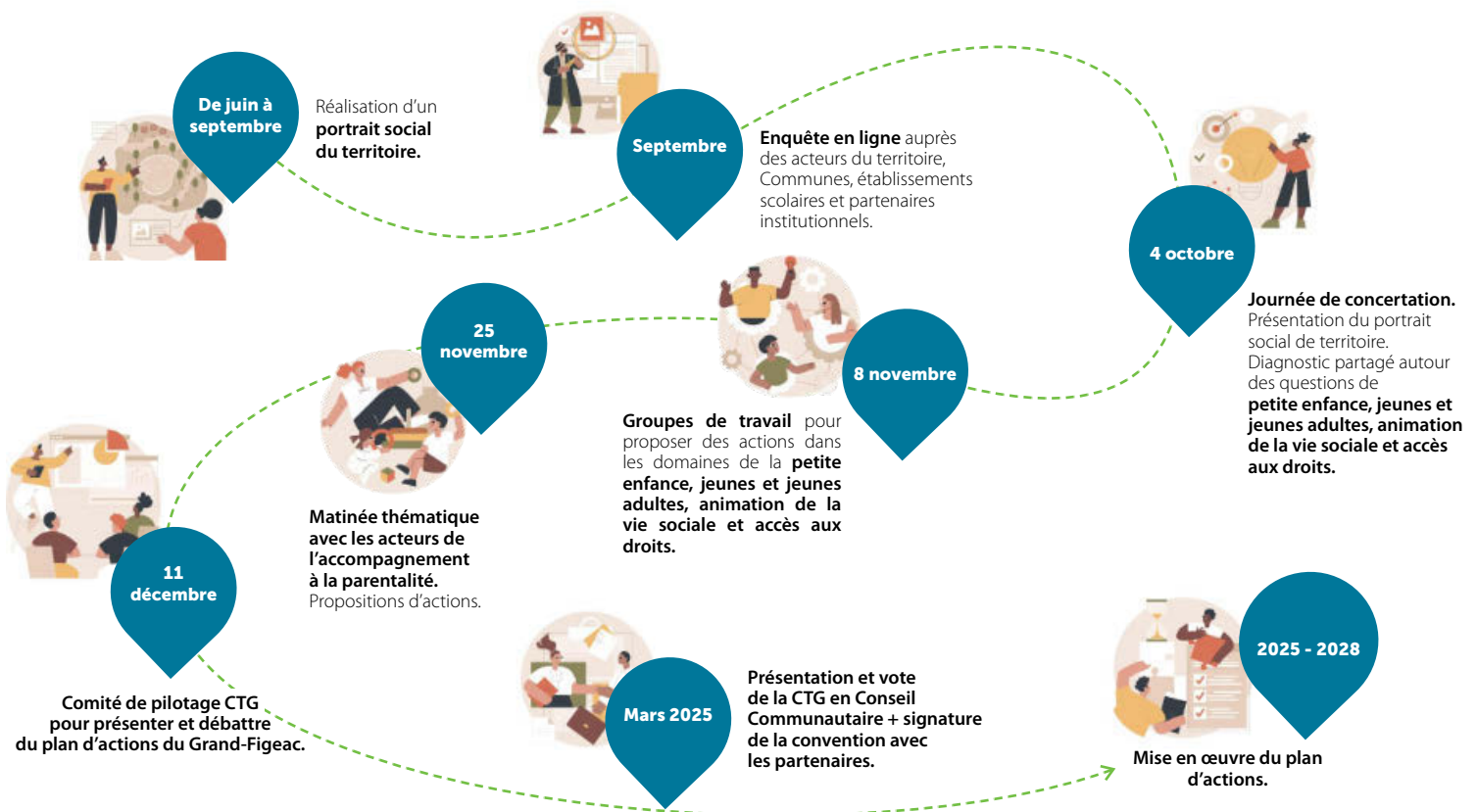


Matinée de concertation du 8 novembre 2024



Matinée avec les acteurs de la parentalité le 25 novembre 2024

## UNE CONCERTATION AVEC UNE DIVERSITÉ D'ACTEURS QUI FONT LA RICHESSE DU TERRITOIRE



Dans un prochain numéro vous pourrez découvrir le plan d'actions et des exemples concrets de mise en œuvre.

Contact : Direction Enfance, Jeunesse, Affaires Sociales et Santé - Victor GUINEHUT : Tél. : 05 65 11 22 76 - victor.guinehut@grand-figeac.fr



# GRAINES DE MOUTARDS

La quinzaine culturelle à énergie positive anime les vacances d'hiver du 15 février au 2 mars 2025

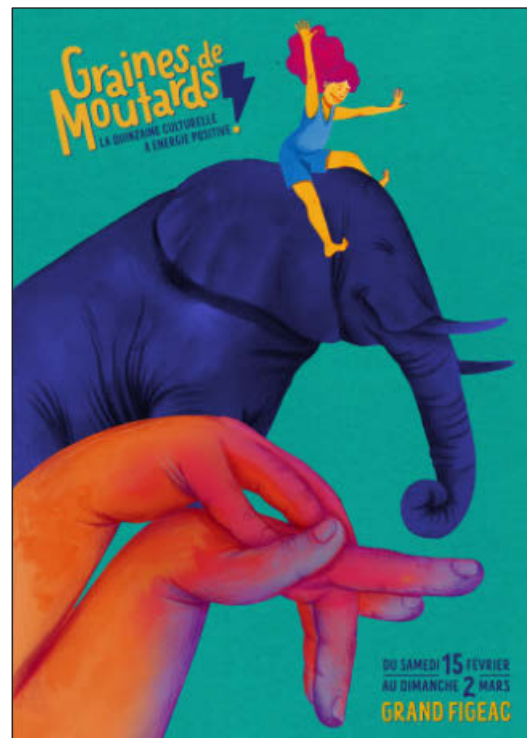
**Renversant et insolite ! Pour sa quinzième édition, le festival jeune public Graines de Moutards s’amuse à déformer la réalité et emmêler vos pinceaux. Faire illusion, brouiller les pistes pour porter un autre regard sur les choses : tel est le programme de cette édition anniversaire pleine de malice et de surprises !**

**Musique, cinéma, art contemporain, patrimoine, sciences, théâtre, jeux d’écritures et de lecture...** les partenaires de Graines de Moutards vous invitent à explorer la culture sous des facettes inattendues !

Un concert rock’n’roll pour moutards, des projections insolites pour regarder autrement, la réalisation d’une fresque collective avec l’illustratrice Juliette de Montvallon, des expositions à hauteur d’enfants, des ateliers d’écritures créatifs à plusieurs mains, des lectures renversantes pour tous les âges, des ateliers sensoriels, des olympiades théâtre-sportives... En bref, **une multitude de rendez-vous à partager entre amis et en famille !**

**Le programme complet** est à retrouver sur [www.astrolabe-grand-figeac.fr](http://www.astrolabe-grand-figeac.fr).  
**Renseignements et inscriptions** aux ateliers au 05 65 34 24 78.

**La quinzaine Graines de Moutards est animée par le Grand-Figeac et présentée par un collectif de partenaires :** Antenne d’Oc, le Centre des Monuments Nationaux – Château d’Assier, le Centre Social et de Prévention Nicole-Paulo de Figeac, CinéLot – Fédération des Foyer Ruraux du Lot, L’Arrosoir, l’Artothèque du Lot, L’Astrolabe Grand-Figeac, Lire à Figeac, La LoCollective, la Ludothèque – Fédération Partir, la Maison des arts Georges et Claude Pompidou – Centre d’art contemporain, le Musée Champollion - Les Écritures du Monde, L’Office de Tourisme du Grand-Figeac, Vallées du Lot et du Célé, le Parc Naturel Régional des Causses du Quercy, le Pays d’art et d’histoire du Grand-Figeac, l’association Rêvons nos villages, l’association REISSA.



## LE SITE INTERNET DE L'ASTROLABE FAIT PEAU NEUVE

Ouverture le lundi 3 mars 2025

**Le site de l’Astrolabe et le portail des médiathèques du Grand-Figeac seront bientôt réunis en un seul site, qui vous proposera l’accès à l’ensemble de vos services culturels !**

### Mais alors, que trouvera-t-on sur ce nouveau site ?

- \* Toute la programmation culturelle en ligne : films, spectacles, lectures, festivals, ateliers...
- 📖 Toutes les étagères de vos médiathèques, avec des sélections coups de cœur et thématiques
- 🌐 Toutes les ressources en ligne, avec la Médi@thèque numérique du Lot
- 📍 Toutes les infos pratiques

### Mais alors, que pourra-t-on faire sur ce nouveau site ?

#### Dès le printemps :

- 🎫 Réserver et acheter sa place ou son abonnement de spectacle et de cinéma
- 👤 Consulter son compte lecteur : réserver des ouvrages, prolonger ses emprunts

#### Et très bientôt :

- 📖 Adhérer à la médiathèque
- 📺 Suggérer des achats de livres, films, disques...
- 👥 S’inscrire aux ateliers et animations



Rendez-vous sur [astrolabe-grand-figeac.fr](http://astrolabe-grand-figeac.fr) dès le 3 mars 2025 !

Contact : Direction des Affaires Culturelles du Grand-Figeac - Tél. : 05 65 34 24 78 - [affairesculturelles@grand-figeac.fr](mailto:affairesculturelles@grand-figeac.fr)

# VIVRE LIVRE !

## Le Festival du livre et de ses métiers - 4<sup>e</sup> édition

**Vivre livre ! Ce sera le premier week-end d'avril, avec des invitées prestigieuses !**

**Vivre livre ! est un festival pas comme les autres.** Pas un salon du livre non plus. **Les acteurs du livre du territoire vous proposent de découvrir le livre sous toutes ses coutures, de rencontrer des auteurs, éditeurs, illustrateurs, de fabriquer, dessiner, écrire, écouter des lectures pour petits et grands, de découvrir les routes du livre figeacoises :** autant de manières d'expérimenter le livre et de faire connaissance avec celles et ceux qui le font et le font vivre, quelles que soient vos expériences et vos envies.

Pendant les trois jours du festival, nous aurons le plaisir d'accueillir la romancière islandaise **Auður Ava Ólafsdóttir** (*Rosa candida, Miss Islande...*) et les autrices jeunesse **Marie-Aude Murail** et **Constance Robert-Murail** (*Francoeur, Sauveur & fils...*), qui nous feront l'honneur de leur présence lors de la soirée d'inauguration, auprès des élèves dans leur classe et lors de rencontres tout public. **Sara Gavioli**, illustratrice accueillie en résidence au Grand-Figeac, rencontrera aussi les scolaires et le grand public dans une série d'ateliers, et signe l'affiche du festival. Des éditeurs d'ici et d'ailleurs seront présents sur le festival et nous vous inviterons à réfléchir sur la bibliodiversité lors d'une table ronde. Les ateliers (pop-up, illustration, écriture, traduction...) et lectures (en chambre avec Margot D. Marguerite, en douceur avec les bibliothécaires jeunesse, en Astromobile...) seront au rendez-vous. Et encore : des expos sur d'autres manières de lire (relief, braille...), des nouveaux chemins de patrimoine à arpenter et autre chasse au trésor vous attendent !

**Vivre livre ! c'est du 3 au 5 avril 2025, dans tous les lieux de lecture de Figeac et dans les établissements scolaires du Grand-Figeac :**

- **Programme complet disponible en ligne dès le 1<sup>er</sup> mars 2025** et dans vos médiathèques et librairies.
- **Renseignements et inscriptions aux ateliers au 05 65 34 66 77.**



Auður Ava Ólafsdóttir

© Stefan Karlsson



Constance et Marie-Aude Murail

**VIVRE !  
LIVRE !**  
Festival du livre & de ses métiers

### ORGANISATION

**Vivre livre ! est un festival porté par les acteurs du livre du territoire :**

les librairies Champollion et Le livre en fête, les médiathèques du Grand-Figeac, l'association Lire à Figeac, la Bibliothèque départementale du Lot, les services Patrimoine et Musées de la Ville de Figeac, avec l'aimable participation des professeures-documentalistes des collèges Georges-Pompidou de Cajarc, Marcel-Masbou de Figeac et des lycées Champollion de Figeac. La manifestation est coordonnée par l'Astrolabe Grand-Figeac et soutenue par l'agence régionale pour le livre, Occitanie Livre & Lecture, et par la Direction régionale des affaires culturelles.

Contact : Direction des Affaires Culturelles du Grand-Figeac  
Tél. : 05 65 34 24 78 - affairesculturelles@grand-figeac.fr



Enluminure



Lectures musicales



# PATRIMOINE VERNACULAIRE DU GRAND-FIGEAC

## Préserver et restaurer

**Engagé dans la préservation du « petit patrimoine » de son territoire, le Grand-Figeac apporte son soutien financier et son expertise technique à neuf nouveaux projets de restauration.**

### LE PATRIMOINE VERNACULAIRE, UNE RICHESSE DISCRÈTE

Aussi appelé « **petit patrimoine** », il regroupe les **constructions, objets et aménagements créés par les populations locales pour répondre à leurs besoins quotidiens**, en utilisant des ressources disponibles dans leur environnement immédiat. Ce patrimoine, souvent modeste et fonctionnel, **est l'expression d'un savoir-faire transmis de génération en génération.**

**Il reflète les traditions, les usages et l'identité d'un territoire** en témoignant de l'ingéniosité des communautés à adapter leur cadre de vie aux contraintes naturelles, climatiques et économiques.

**Pour assurer une restauration respectueuse de ces éléments, chaque projet est soigneusement étudié en amont par le service du patrimoine** en collaboration avec le Conseil d'Architecture, d'Urbanisme et de l'Environnement (CAUE) du Lot et reçoit l'approbation de la commission culture et du Conseil Communautaire du Grand-Figeac.

### TOUR D'HORIZON DES PROJETS SOUTENUS PAR LE FONDS DE SOUTIEN EN 2024

**Huit Communes du territoire se sont engagées dans la restauration de leur petit patrimoine :**

- **Bagnac-sur-Célé**, four à pain du hameau de Pempeu,
- **Bédrier**, fontaine et lavoir du Boucle,
- **Boussac**, fontaine du Cros,
- **Espédaillac**, pompe de la place de l'église,
- **Gréalou**, fontaine du Puy Clavel,
- **Lentillac-Saint-Blaise**, puits et croix du hameau de la Caze,
- **Saint-Simon**, lac, fontaine et puits rond du Mas de la Vit,
- **Sonac**, lac abreuvoir du chemin des Templiers.

L'ensemble de ces projets **représente près de 85 000 euros d'investissement prévisionnel soutenu à hauteur de 20 000 € par le Grand-Figeac.**

Certains projets pourront faire l'objet d'un soutien financier complémentaire d'autres institutions comme le Département du Lot et la Région Occitanie.

Le dispositif d'aide à la restauration du petit patrimoine est reconduit en 2025 pour les Communes du Grand-Figeac. Les projets éligibles pourront bénéficier d'un financement communautaire couvrant 50 % du reste à charge, jusqu'à 3 000 € par projet voire 5 000 € pour les édifices rares d'intérêt patrimonial.

### ZOOM SUR DEUX PROJETS



Four du hameau de Pempeu à Bagnac-sur-Célé

#### Le four de Pempeu à Bagnac-sur-Célé

Au sud de la Commune, le ravissant hameau de Pempeu conserve un bel ensemble de plusieurs fermes datant pour certaines du XVII<sup>e</sup> siècle. En son centre se trouve le four communal autrefois utilisé par les habitants du secteur. La partie fournil a quasiment disparue et sera reconstruite afin d'abriter l'accès au four. Ce dernier fera, quant à lui, l'objet d'une restauration complète. Dévégétalisation, reprise des maçonneries et de la voute avec sa couverture puis création d'une charpente sont au programme de cet ambitieux chantier de remise en valeur.



Fontaine du Puy Clavel à Gréalou

#### La fontaine de Puy Clavel à Gréalou

Non loin de la route menant à Carayac, juchée sur une petite hauteur, la fontaine sera restaurée selon les méthodes traditionnelles de la construction en pierres sèches caractéristique de tous les Causses du Quercy. Le lien avec les vestiges du lavoir positionné judicieusement en léger contrebas sera restitué pour permettre la lecture de tous les usages vernaculaires de cette fontaine.

### LES VISITES DE VILLAGE À VENIR

**Rendez-vous incontournables du Pays d'art et d'histoire, les visites de village invitent à découvrir l'histoire et le patrimoine de Communes du territoire :**

- ▶ **Calvignac**  
samedi 15 mars à 14h30,  
rendez-vous sur le parking du rocher de la Baume
- ▶ **Lunan**  
samedi 5 avril à 14h30,  
rendez-vous devant la mairie
- ▶ **Laresses**  
samedi 17 mai à 14h30,  
rendez-vous devant la salle des fêtes
- ▶ **Thémines**  
samedi 21 juin à 14h30,  
rendez-vous devant la mairie

**Contact :**  
Service du patrimoine  
Mairie de Figeac  
5, rue de Colomb,  
46100 FIGEAC  
Tél. : 05 65 50 05 40

# TRIBUNE LIBRE

## Question de volonté

Les turbulences politiques et institutionnelles de ces derniers mois ont fait passer au 2<sup>e</sup> plan des débats pourtant primordiaux.

Des scrutins locaux se profilent, en particulier avec les élections municipales, sans qu'une réponse ait été apportée à ce qu'il est convenu de qualifier de « crise des vocations », reflet du fossé croissant entre les élus et la population mais aussi conséquence de l'affaiblissement du pouvoir de décision des communes.

Pour renouer le lien entre les citoyens et leurs représentants, nous pouvons aller au-delà du simple respect des contraintes réglementaires pour faire vivre réellement les instances de participation citoyenne (conseil de développement et de prospective, par exemple), pour solliciter l'avis de la population sur des dossiers à enjeux forts (traitement des ordures ménagères, gestion de l'eau, ...) ou pour limiter le ressenti général d'un entre-soi des élus (en se positionnant contre la participation à plusieurs exécutifs locaux, par exemple).

Pour redonner du sens au mandat de maire et de conseiller municipal, de nombreux outils peuvent aider à promouvoir un mode de gouvernance collectif et une prise de décision décentralisée.

Patricia GONTIER  
Figeac

## Une politique habitat en développement constant

Depuis de nombreuses années le Grand-Figeac a mis en place une politique habitat ambitieuse afin de vous accompagner dans l'intégralité de vos démarches.

2025 sera une année de transition pour notre dispositif « Habiter le Grand-Figeac » avec la mise en œuvre d'un guichet unique afin de simplifier vos démarches que vous souhaitez rénover pour faire des économies d'énergie, adapter votre logement à la perte d'autonomie ou de manière générale effectuer des travaux dans votre logement.

En complément, la prime réservée aux primo-accédants souhaitant acquérir un logement vacant est reconduite à la suite du succès rencontré en 2024.

Quel que soit votre projet, pensez à contacter votre interlocuteur unique au 05 32 09 54 80.

Vous êtes ponctuellement présents sur le territoire (stagiaire, saisonnier, alternant) ou nouvel arrivant en recherche d'un logement transitoire, le dispositif « Fais Comme Chez Toit » a été développé pour vous. Contactez le 07 56 41 47 10 pour être accompagné.

Ces exemples sont l'expression d'actions fortes portées par Grand-Figeac dans le cadre du premier Programme Local de l'Habitat (PLH) voté en 2023.

Maxime HUG  
Assier

## La nécessité d'arbitrages budgétaires clairs

Les budgets des collectivités vont être très contraints en 2025 et nécessiter des arbitrages politiques courageux plus forts que jamais.

Les enjeux sont immenses.

Les investissements des collectivités ont un rôle crucial à jouer pour la santé des carnets de commandes de nos entreprises. Les subventions aux associations constituent un moyen de compenser des services publics défaillants (santé, culturel, sport, social, ...). Le financement de la bifurcation environnementale reste une priorité.

Non seulement les décisions de dépenses devront être prises en tenant de leurs impacts transversaux mais plus aucune aide ne pourra être accordée sans contrepartie.

Les ressources des collectivités ne cessent de se réduire : après la contribution au remboursement de la dette publique et la non indexation des financements à la hausse des coûts, voilà la remise en question du Fond vert, le renflouement de la caisse de retraite des salariés des collectivités territoriales, ...

Une nouvelle hausse de la pression fiscale en 2025 serait insupportable pour les habitants du Grand-Figeac déjà impactés par l'inflation et contreproductive en termes d'attractivité.

Pascal JANOT  
Figeac

**TAD**  
Transport à la Demande

**RÉSERVEZ VOTRE TRAJET  
POUR VOS BESOINS DU QUOTIDIEN.**

Rendez-vous médical, professionnel  
ou encore chez le coiffeur, courses au marché,  
activité sportive...

**TARIF**  
2€/ trajet

Informations et réservations au :  
0 805 608 100 Service à votre  
disposition

Pour plus d'informations,  
rendez-vous sur le site  
internet de votre  
Communauté de Communes

**GRAND FIGEAC**  
Communauté de Communes

**iiO**  
Les Transports de Mé Region



# LIBRE EXPRESSION DES ÉLUS MINORITAIRES

## Faute avouée...

Voilà déjà un moment que nous alertons sur l'inadéquation de la capacité/qualité des équipements sportifs figeacois et les besoins croissants des clubs dont le nombre d'adhérents ne cesse de croître (augmentation dont nous nous réjouissons). Pour rappel, en 2020 notre programme électoral proposait déjà en la matière un audit des structures sportives existantes !

Après maintes interpellations, nous sommes donc satisfaits d'avoir été enfin entendus par la municipalité et le Grand Figeac qui ont annoncé lors de la cérémonie des vœux ce 13 janvier une mise en commun des moyens pour trouver un début de solutions face à cette situation.

Faire un état des lieux et se mettre autour d'une table dans un 1er temps ne paraissait pourtant pas si compliqué. Dommage d'attendre comme toujours le point de rupture (fermeture des terrains du stade de Londieu due à leur surexploitation) pour agir plutôt que d'anticiper.

Philippe BROUQUI, Christine DELESTRE, Philippe LANDREIN  
Figeac



## ÉCOCITOYENNETÉ

### MIEUX TRIER SES DÉCHETS UNE NÉCESSITÉ

**JETONS MOINS, JETONS MIEUX ...**

Avec des gestes simples, quelques habitudes modifiées, notre sac noir peut réduire pratiquement de moitié. Les bénéfices se verront dans la poubelle, mais aussi dans votre porte-monnaie. La politique européenne en matière de déchets donne priorité aux modes de transformation des déchets les plus respectueux de l'environnement.  
**Le meilleur déchet est celui que l'on ne produit pas.**

Retrouvez comment bien trier vos déchets  
[www.grand-figeac.fr](http://www.grand-figeac.fr)

**RÉDUIRE**

- Le gaspillage alimentaire
- Les emballages jetables
- L'usages des produits dangereux

**RÉPARER RÉUTILISER**

Donner une seconde vie à tout ce qui peut encore servir

**TRIER**

Ce qui ne peut pas être : Réduit Réutilisé

Déposer en déchèterie les déchets occasionnels

**COMPOSTER**

Transformer les déchets par compostage

**ÉLIMINER**

Ce qui ne peut pas être valorisé.

Dans le sac noir ou en déchèterie dans la benne «autres». Ils seront valorisés énergétiquement ou enfouis

© images sur Freepik

VOTRE PUBLICITÉ ICI

VOTRE PUBLICITÉ ICI

VOTRE PUBLICITÉ ICI

VOTRE PUBLICITÉ ICI

VOTRE PUBLICITÉ ICI

VOTRE PUBLICITÉ ICI

VOTRE PUBLICITÉ ICI

VOTRE PUBLICITÉ ICI

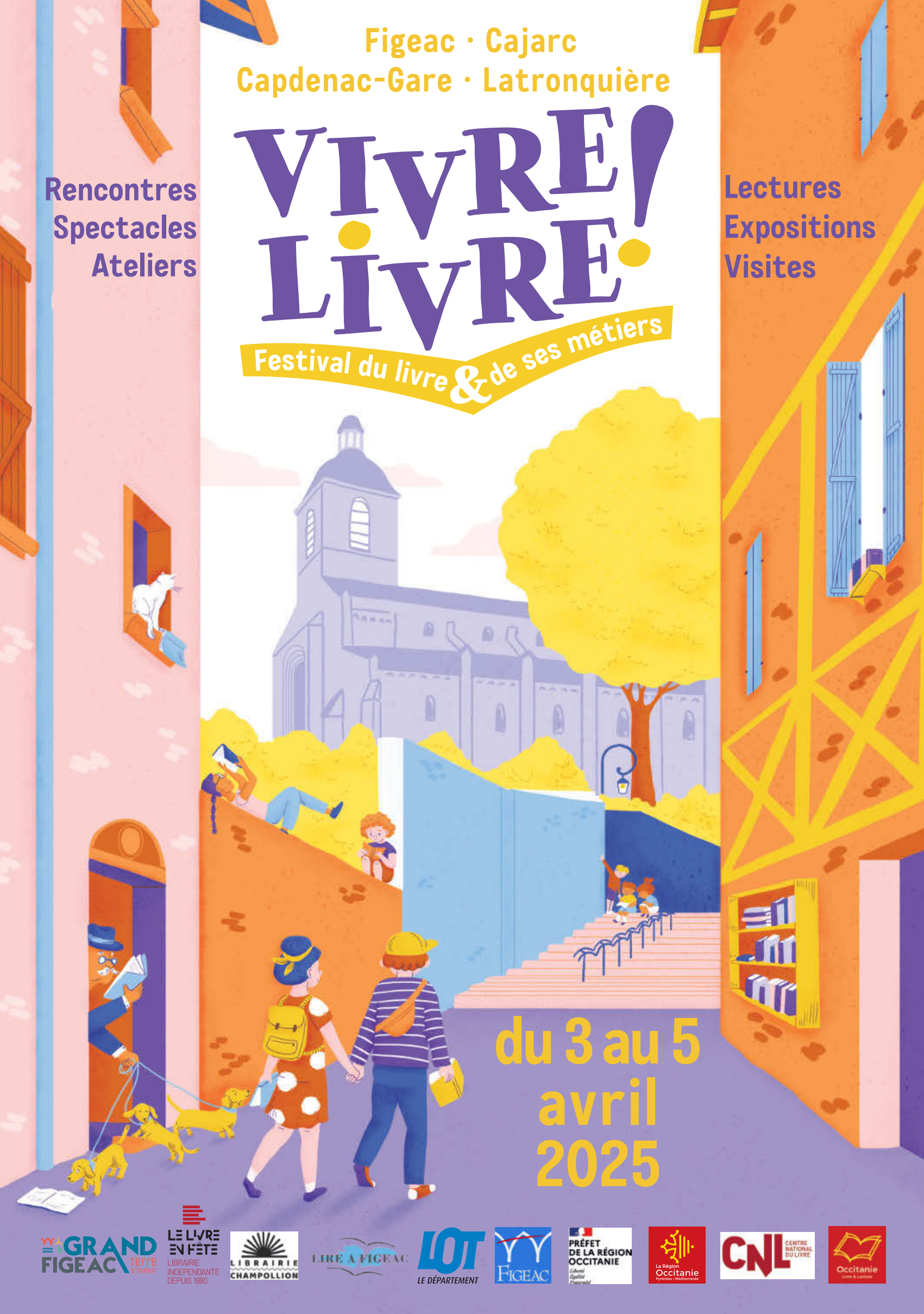
Figeac · Cajarc  
Capdenac-Gare · Latronquière

# VIVRE! LIVRE!

Festival du livre & de ses métiers

Rencontres  
Spectacles  
Ateliers

Lectures  
Expositions  
Visites



du 3 au 5  
avril  
2025

GRAND  
FIGEAC

LE LIVRE  
EN FÊTE  
LIBRAIRIE  
INDÉPENDANTE  
DEPUIS 1980

LIBRAIRIE  
CHAMPOLLION

LIRE A FIGEAC

LOT  
LE DÉPARTEMENT

FIGEAC

PRÉFET  
DE LA RÉGION  
OCCITANIE

La Région  
Occitanie  
Pyrénées - Méditerranée

CNL  
CENTRE  
NATIONAL  
DU LIVRE

Occitanie  
Livre & Lecture

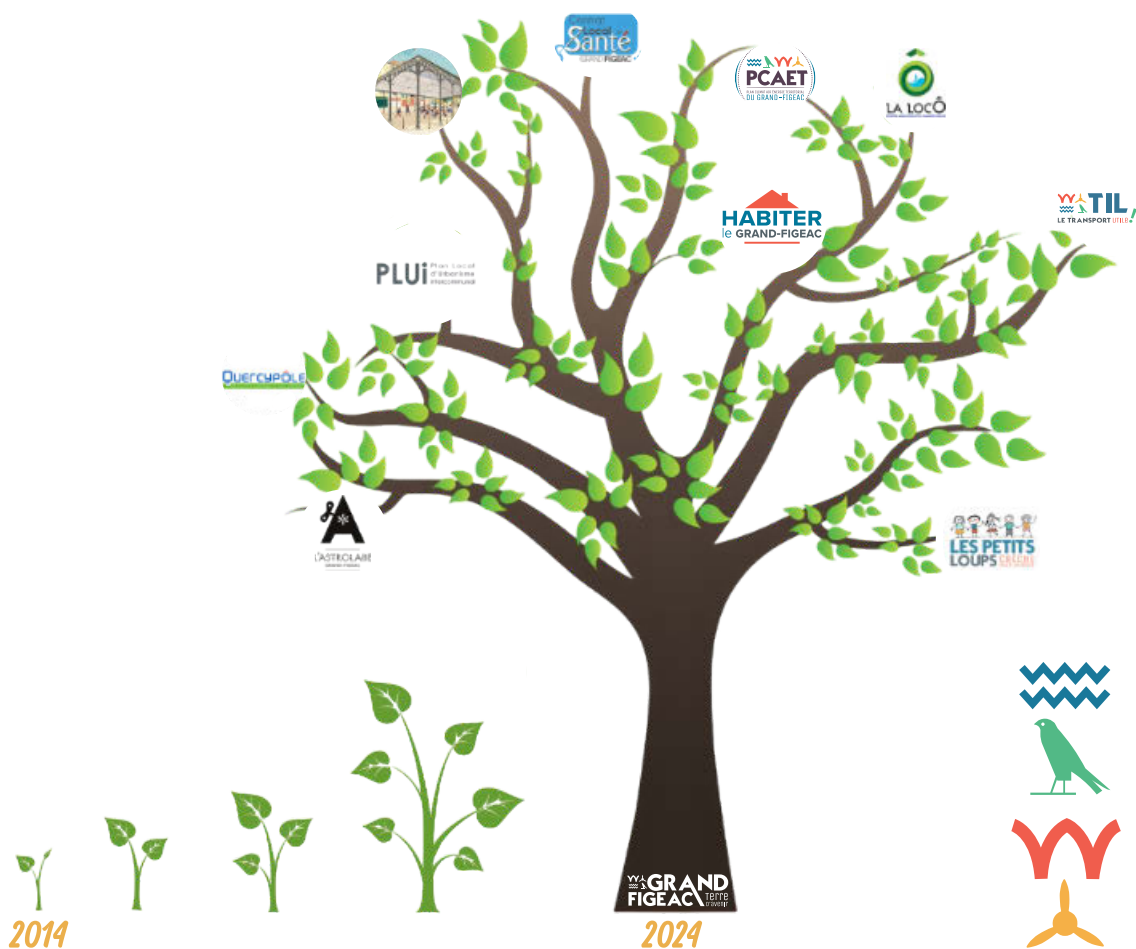


# SUPPLÉMENT JOURNAL GRAND-FIGEAC

## HIVER 2025



*Grand-Figeac, ensemble faire grandir le territoire*



# SOMMAIRE



## SUPPLÉMENT JOURNAL HIVER 2025

Grand-Figeac : une construction volontariste qui répond aux enjeux du territoire	3
Inauguration du siège et 10 ans du Grand-Figeac	3
Les 10 opérations emblématiques de la décennie	4
Les chiffres clés, 10 ans d'action communautaire	5
L'Espace Jeunes du Grand-Figeac a 20 ans !	6-7



Siège du Grand-Figeac : 2 rue Germain Petitjean 46100 Figeac • Tél : 05 65 11 22 76 • [contact@grand-figeac.fr](mailto:contact@grand-figeac.fr)



Scannez le QR code pour visionner  
**les 10 ans du Grand-Figeac en images !**

# GRAND-FIGEAC

## UNE CONSTRUCTION VOLONTARISTE QUI RÉPOND AUX ENJEUX DU TERRITOIRE

2014 / 2024

Plusieurs fusions successives pour arriver à la création de la Communauté de Communes du Grand-Figeac «1»

La Communauté de Communes du Grand-Figeac, dans cette nouvelle dénomination, a été créée le **1<sup>er</sup> janvier 2014**, à la suite de la fusion de la Communauté de Communes «Figeac-Communauté» avec la Communauté de Communes «Vallée et Causse» et de la Communauté de Communes «Causse Ségala-Limargue».

Une création scellée par la rédaction d'un acte officiel signé le **22 novembre 2013**.

**Le projet a fait territoire**

Le territoire de projet a précédé le territoire institutionnel : le Grand-Figeac est le fruit d'une culture ancienne de la coopération intercommunale. **Une culture de la coopération traduite dans des actions publiques structurantes.**

2014 / 2017

...Vers le Grand-Figeac «2»



Sous l'effet des différentes lois de recomposition territoriale et de la volonté de conserver les moyens d'intervention au niveau du bloc Communes-Communauté, le projet du territoire se construit :

- ▶ **2014** : première fusion volontaire de 3 Communautés de Communes.
- ▶ **2017** : en application de la Loi NOTRE, fusion obligatoire avec une 4<sup>e</sup> EPCI\*, la Communauté de Communes du Haut-Ségala.
- ▶ **Entre 2014 et 2017** : la Communauté de Communes est passée de **40 à 92 Communes, de 45 à 242 agents, de 1 à plus de 20 sites administratifs.**

**Le territoire du Grand-Figeac a été découpé en 6 secteurs territoriaux** correspondant aux bassins de vie et aux polarités de l'intercommunalité.

\*EPCI : Etablissement Public de Coopération Intercommunal



Vincent Labarthe et Martin Malvy

### FICHE D'IDENTITÉ 2025

- 👤 Population : **45261 habitants**
- 🏠 **92 Communes**
- 🗨️ **126 Conseillers Communautaires**
- 🏠 **14<sup>e</sup> Communauté en France pour le nombre de Communes regroupées**
- 👤 **242 agents**
- 🏠 **Les Présidents du Grand-Figeac :**  
**2014 - 2018 : Martin MALVY**  
**Depuis 2018 : Vincent LABARTHE**

## INAUGURATION DU SIÈGE ET 10 ANS DU GRAND-FIGEAC : MARDI 26 NOVEMBRE 2024

### UN SIÈGE INAUGURÉ ET UN ANNIVERSAIRE CÉLÉBRÉ

**Plus de 150 personnes : élus locaux, invités et agents ont célébré, mardi 26 novembre, les 10 ans de la Communauté de Communes à l'occasion de l'inauguration du nouveau siège du Grand-Figeac.**

Une après-midi dédiée à la première décennie de la collectivité au service des Communes et des habitants du territoire avec plusieurs temps forts accompagnés par la présence de la flamme olympique et ses célèbres mascottes. **Pour cette journée symbolique un programme spécial était proposé aux habitants, aux élus et aux agents communautaires.**

**de 14h30 à 16h00** : Portes ouvertes du siège du Grand-Figeac au public. Des visites des locaux du nouveau siège étaient proposées à tous avec la présence de plusieurs stands d'information des services.

**de 16h30 à 18h00** : Temps de convivialité avec les agents et élus communautaires.

**de 18h00 à 19h30** : Inauguration officielle du siège du Grand-Figeac.

En présence notamment de **Martin MALVY**, ancien Ministre et Président du Grand-Figeac de 2014 à 2018, **Vincent LABARTHE**, Président du Grand-Figeac, **Claire RAULIN**, Préfète du Lot, **Christophe PROENCA**, Député du Lot, **Serge RIGAL**, Président du Département du Lot, **André MELLINGER**, Maire de Figeac et Vice-Président du Grand-Figeac, **Anne-Cécile VIALLE**, Sous-Préfète de Figeac.



Inauguration du siège à Figeac



# LES 10 OPÉRATIONS EMBLÉMATIQUES DE LA DÉCENNIE

2014-2024 : DE LA NÉCESSITÉ DE PRÉPARER L'AVENIR ET D'INNOVER !

Retour en images avec **10 opérations emblématiques entreprises par la Communauté de Communes**, 10 années riches avec des **projets d'envergure**, des **événements**, des **constructions**. Des réalisations toujours au plus proche des besoins des habitants, des Communes et des entreprises.



Création du Centre Intercommunal de Santé et du Contrat Local de Santé



Habiter le Grand-Figeac, Plan Local de l'Urbanisme intercommunal - PLUi



Réhabilitation de la Place Carnot de Figeac et de 18 Cœurs de Villages



Sport : La LocÔ à Capdenac-Gare, réseau des 6 bassins d'été, Motocross à Lacapelle-Marival, plaine des jeux d'Anglars, Tour de France



Réhabilitation de l'Astrolabe et création du réseau des médiathèques



Création du nouveau siège du Grand-Figeac et structuration des services communautaires



Plan Climat Air Énergie Territorial - PCAET



Extension de la capacité d'accueil dans les crèches



Création de Quercypôle et extension des Zones d'Activités



Création du TIL - Transport d'Intérêt Local

# LES CHIFFRES CLÉS DU GRAND-FIGEAC

2014-2024, 10 ANS D'ACTION COMMUNAUTAIRE



## FONCTIONNEMENT VIE POLITIQUE

**2 000** délibérations



## FINANCES

Budget de la collectivité  
**2014 : 37,5 M €**  
**2024 : 64 M €**



## ÉCONOMIE

Aides à l'immobilier d'entreprises :  
**25** entreprises aidées •  
**1 320 399 €** attribués

Zones d'activités intercommunales :  
**2014 : 9 zones • 123** entreprises  
• **2 934** emplois  
**2024 : 20 zones • 221** entreprises  
• **5 510** emplois



## ÉCLAIRAGE PUBLIC

**9 100** points lumineux - **5 000**  
convertis en LED sur la  
décennie

**1 575 000 €** d'économies  
cumulées (LED et extinction  
nocturne)



## ESPACES FRANCE SERVICES

**42 922** accompagnements  
sur **6** France Services



## ENFANCE

**980** enfants accueillis dans les  
crèches du Grand-Figeac



## TOURISME

**69** circuits de randonnées gérés

**1,7 millions** de nuitées sur le  
Grand-Figeac

**2 771** personnes accueillies dans  
les gîtes du Tolermé

**+62 %** de passages sur les  
chemins de grandes  
randonnées (GR65 et GR651)



## URBANISME - HABITAT AMÉNAGEMENT

« Cœurs de Villes et Villages »

- **18** opérations menées
- **13** opérations planifiées (2015-2023)

« Habiter le Grand-Figeac »

- **1 715** logements financés
- **21 439** dossiers « Autorisation du Droit des Sols » déposés



## SANTÉ

**60 000** consultations au Centre  
de Santé intercommunal

**8 499** patients reçus



## RESSOURCES HUMAINES

**2014 : 103** agents

**2024 : 242** agents



## CULTURE

**1 466 209** prêts en  
médiathèques

**113 910** spectateurs pour la  
programmation de spectacles

**14 348** séances de Cinéma en  
salle

**228** séances de Cinéma en plein  
air

**1 192** mises à disposition de salles

**225** mises à disposition de  
matériel scénique



## VOIRIE

**28 M €** consacrés à la voirie en  
10 ans

**640 km** réalisés • **2 200 km** gérés



## DÉCHETS MÉNAGERS

Ordures ménagères résiduelles :  
-**15,3 %** de tonnes collectées

Déchets ménagers recyclables :  
**+4,6 %** de tonnes collectées



## L'ESPACE JEUNES DU GRAND-FIGEAC A 20 ANS !

### L'ESPACE JEUNES INTERCOMMUNAL : 20 ANS D'ACCUEIL ET DE PROJETS !

Peut-être vous rappelez-vous du bruit des baby-foot, ou bien des conseils prodigués pour réussir un coup au billard ou au poker ? À moins que ce ne soit ce projet de voyage construit avec les copains et l'aide de l'équipe d'animation ? Et cela éveille-t-il en vous un petit pincement au cœur ?

Dans ce cas, vous faites sans aucun doute partie des **19 895 jeunes qui ont bénéficié des services de l'Espace Jeunes Intercommunal du Grand-Figeac depuis 20 ans !**

Dans le cadre de la compétence « Jeunesse » exercée par le Grand-Figeac, l'Espace Jeunes

Intercommunal à Figeac est un lieu d'accueil incontournable des 14-25 ans et ce depuis son ouverture en septembre 2004.

Sa vocation initiale est encore aujourd'hui pleinement d'actualité : offrir un espace d'accueil, de loisirs et de projets pour tous les jeunes du territoire.

À l'occasion de cet anniversaire, redécouvrez les nombreuses initiatives portées « par » et « pour » les jeunes !

## L'ESPACE JEUNES DEPUIS 20 ANS C'EST :

-  **19 895** jeunes accueillis
-  **18** séjours écocitoyens et **150 m³** de déchets récoltés
-  **1** Point Information Jeunesse
-  **270** sorties culturelles/sportives
-  **480** vélos remis en service au cours des 9 bourses aux vélos
-  **7** voyages à vélos et près de **20 000 km** parcourus
-  **4** voyages humanitaires soutenus à destination du Sénégal, de Madagascar et en Moldavie
-  **5** Escape Games créés
-  **120** actions de prévention

### UN ESPACE D'ACCUEIL ET DE LOISIRS

Ouvert 48 semaines par an, du lundi au vendredi !

Salle de répétition de musique, salle de danse, ateliers de réparation de vélos, ludothèque, multimédia, billards, babyfoot, cuisine...

### INFORMATION ET PRÉVENTION

À l'écoute des préoccupations de la jeunesse !

Point Information Jeunesse, depuis ses débuts l'Espace Jeunes est à la fois un acteur de la prévention et un relais d'accompagnement des jeunes dans leurs besoins. Santé, sexualité et vie affective, mais aussi jobs d'été, orientation, vie étudiante sont des sujets loin d'être tabous au sein de la structure.

### DÉVELOPPEMENT DURABLE

Soucieux de proposer un avenir durable pour la jeunesse !

Dès ses débuts, la préoccupation environnementale a marqué les projets portés via notamment les séjours écocitoyens ou encore les bourses aux vélos avec près de 400 vélos remis en service !

### 20 ANS, ÇA SE FÊTE ÉVIDEMMENT !

Deux événements spécialement dédiés :  
 ► **Les Semaines Énigmatiques** du 22 avril au 7 mai 2025,  
 ► **Journée festive** le 27 septembre 2025.

**QUELQUE SOIT VÔTRE ÂGE !!!**



2004

2025

### SPORT ET CULTURE

Favoriser la curiosité des jeunes par la pratique !

Chaque période de vacances est l'occasion saisie par l'équipe d'animation d'inviter les jeunes à multiplier les expériences : théâtre, sports de pleine nature, expo photos, contest au skate-park, festival Muzik'o Z'ailles, sorties ski au Lioran, tournoi de futsal, karting, patrimoine...

### UN LIEU D'ENGAGEMENT ET DE PROJETS

Viens donner vie à tes idées !

Depuis 20 ans, nombreux sont les jeunes qui ont expérimenté l'engagement citoyen et bénévole avec l'appui de l'équipe d'animation. Voyages humanitaires, voyages itinérants à vélo et l'organisation de manifestations locales diverses et variées en témoignent !

### ÉCHANGES EUROPÉENS

Ouverts à la rencontre !

Parce que les voyages forment la jeunesse, régulièrement l'Espace Jeunes s'engage dans des échanges avec des jeunes venus d'autres horizons.



Retrouvez toute l'actualité  
du Grand-Figeac

De votre  
Communauté de Communes,  
ses services  
sur nos supports de communication



[www.grand-figeac.fr](http://www.grand-figeac.fr)  
[www.facebook.com/GrandFigeac](https://www.facebook.com/GrandFigeac)



## Plaquette services à la population



## Journal • 4 éditions par an



## Le site internet et la newsletter



## La page facebook



les compétences du Grand-Figeac en vidéo