

LE GRAND FIGEAC

Automne 2019

www.grand-figeac.fr

ÉCLAIRAGE PUBLIC

La technologie LED, un investissement pour l'avenir

ENVIRONNEMENT

Déchets ménagers

Une priorité : maîtriser les coûts

EMPLOI

**Grand-Figeac,
Terre d'accueil, Terre d'avenir**

URBANISME

PLUI

une démarche participative
au long cours

LE GRAND FIGEAC

VOTRE PUBLICITÉ DANS CE JOURNAL

06 07 56 28 41

pub.vision@orange.fr

VOTRE PUBLICITÉ DANS CE JOURNAL

LE GRAND
FIGEAC

06 07 56 28 41

pub.vision@orange.fr

VOTRE PUBLICITÉ DANS CE JOURNAL

LE GRAND
FIGEAC

06 07 56 28 41

pub.vision@orange.fr



en Une : ciel étoilé, Fons,
crédits Grand-Figeac

Une publication éditée
par le Grand-Figeac

Directeur de la publication
Vincent Labarthe

Rédaction/Photos
Grand-Figeac et
Mairie de Figeac

Publicité
Pub Vision
Tél. : 06 07 56 28 41

Conception / Maquette
MCV Communication

Impression
Maugein Imprimeurs Corrèze

Dépôt légal : octobre 2019

Ce numéro a été tiré à 22700 ex.
Imprimé sur papier PEFC
(PEFC / 10-31-3162).



Grand-Figeac
Maison des services publics
intercommunaux
35-35 bis allées Victor Hugo
46100 Figeac
Tél. : 05 65 11 22 76
secretariat.general@grand-figeac.fr
www.grand-figeac.fr

Rejoignez-nous sur Facebook
@GrandFigeac

Marchés publics consultables sur
www.grand-figeac.fr
(page d'accueil - rubrique
marchés publics)

Les bureaux sont ouverts au
public du lundi au vendredi
de 8h30 à 12h30
et de 14h00 à 17h30



photo : Rémi Lagoin

Après l'été, une rentrée bien préparée !

Cet été, chacun aura pu profiter du beau temps et de son temps libre pour découvrir ou redécouvrir notre territoire, profiter d'une offre culturelle, associative et sportive toujours aussi riche. Le bilan de la saison culturelle « l'Astrolabe prend le large » et celui de la saison touristique sont bons, malgré les canicules qui ont ralenti le rythme de tous...et ont augmenté la fréquentation des piscines.

C'est donc les batteries rechargées que la rentrée du Grand-Figeac s'est préparée, s'annonçant d'ores et déjà bien remplie : une nouvelle saison culturelle 2019/2020 lancée en musique et en spectacle à Assier le 20 septembre, un Centre de Formation de l'Industrie qui accueillera à Cambes dès cet hiver les premiers stagiaires, le lancement d'une Convention Territoriale Globale menée avec la Caisse d'Allocations Familiales et avec tous les acteurs de l'enfance, de la jeunesse et des affaires sociales.

L'été a également marqué la fin des Rendez-Vous Communaux du Grand-Figeac, leur restitution à tous ainsi que la mise en œuvre, dès cet automne, d'actions concrètes en réponse aux attentes exprimées : comme l'extension du Transport à la Demande à toutes les Communes du Grand-Figeac ou l'appui aux Communes.

Et parce que l'aménagement durable de notre territoire est une priorité, l'automne sera également marqué par l'adoption du Plan Climat Air Energie territorial, illustré dans ce journal par l'action en faveur de l'éclairage public, ainsi que la finalisation du diagnostic du PLUI^(*).

Bonne lecture à tous !

Vincent LABARTHE
Président du Grand-Figeac

(*) Plan Local d'Urbanisme Intercommunal

SOMMAIRE

AUTOMNE 2019

TERRITOIRES / 4

Retour sur « les Rendez-Vous Communaux du Grand-Figeac » / 4
Appui aux communes / 4
Le TAD évolue / 4

ADMINISTRATION / 5

Plan Local d'Urbanisme Intercommunal / 5
La GEMAPI en action / 5

AMÉNAGEMENT DE L'ESPACE PUBLIC / 6
Opérations « Cœurs de villages » / 6

HABITAT / 7

Habiter le Grand-Figeac / 7

ÉCONOMIE - EMPLOI / 9

Grand-Figeac, Terre d'accueil, Terre d'avenir / 9

ENVIRONNEMENT /
DÉVELOPPEMENT DURABLE / 10
Déchets ménagers / 10

PETITE ENFANCE - JEUNESSE / 12

Espace petite enfance de Capdenac-Gare / 12
« Jeun'actions » / 12
« Cuisiner la diversité » / 13
« Midi à deux roues » / 13
Services aux familles / 13

CULTURE - PATRIMOINE / 14

Coup d'envoi ! / 14
Saison de spectacle de l'Astrolabe / 14
« Grand-Figeac, vies plurielles » / 15
Un programme cinéma jeune public à l'année ! / 15

ÉCLAIRAGE PUBLIC / 16

Rénovation du parc et passage à la technologie LED / 16

TRIBUNE LIBRE / 17

LIBRE EXPRESSION DES ÉLUS MINORITAIRES / 18

RETOUR SUR « LES RENDEZ-VOUS COMMUNAUX DU GRAND-FIGEAC »

De décembre 2018 à juin 2019, le Président Vincent Labarthe, les six Vice-Présidents de secteur et la Direction Générale du Grand-Figeac sont allés à la rencontre des Communes.

Les Maires et Conseils municipaux des 92 Communes ont ainsi été rencontrés et ont pu échanger sur les compétences communautaires, les besoins des Communes et les actions en cours. Chaque journée était organisée de la même manière : 4 Communes visitées, 4 Conseils municipaux rencontrés et, en fin de journée, une réunion publique ouverte à tous les habitants de ces 4 Communes.



Sur l'ensemble des réunions, de nombreux thèmes ont été abordés. A l'échelle des Communes, sur 30 thèmes d'intérêt pour les élus municipaux, 7 d'entre eux représentent plus de 75% des attentes : voirie, urbanisme, relation Commune-Communauté de Communes, patrimoine, habitat, eau et assainissement.

Lors des réunions publiques, ce sont à nouveau 28 thèmes qui ont été abordés par les participants, dont, là aussi, 7 principaux : environnement, démocratie participative, transport, déchets ménagers, eau et assainissement, agriculture et le projet de voie verte.

Ces échanges, restitués devant le Conseil de Développement et le Conseil Communautaire, ont permis de mieux expliquer les missions de la Communauté de Communes et d'intégrer dès à présent ces éléments dans son action, avec notamment la **création d'une mission d'appui aux Communes** et **l'évolution du transport à la demande** (voir ci-contre).

Le détail de ces rendez-vous sur :
www.grand-figeac.fr/Rendez_Vous_Communaux_du_Grand_Figeac.html

APPUI AUX COMMUNES

Un nouvel interlocuteur pour
les Communes du territoire



Depuis le 1^{er} octobre, **Hervé Teyssedou**, chargé de mission transition énergétique au Pôle développement du Grand-Figeac, consacre la moitié de son temps au suivi des contrats Etat / Région.

Intermédiaire territorial entre les différents partenaires institutionnels (Etat / Région / Département / PETR), il contribue à consolider le tissu des relations aux travers d'actions de développement.

Il sera le relais d'information auprès des Communes. Lorsque ces dernières auront finalisé leur projet, il **pourra accompagner chacune d'entre elles sur les recherches et procédures pour mobiliser des financements.**

Contact : les mercredis et jeudis de 9h à 12h et de 14h à 17h, sur rendez-vous, au siège du Grand-Figeac ou sur site - Pôle développement 05 65 11 47 51.

LE TAD ÉVOLUE

Depuis le 1^{er} septembre, le service de Transport À la Demande est étendu à toutes les Communes du Grand-Figeac.

Un transporteur est à la disposition des habitants aux horaires et jours déterminés et la réservation du trajet se fait par téléphone auprès des transporteurs en charge du service.

En plus de l'extension du service, le coût du trajet est désormais unique sur l'ensemble du territoire : 2 € l'aller, 4 € l'aller-retour.

Horaires, trajets et coordonnées des transporteurs sont disponibles sur :
www.grand-figeac.fr/catalogue_tad.php

PLAN LOCAL D'URBANISME INTERCOMMUNAL

Une démarche participative au long cours



Après les journées de « (re)découvertes du territoire » organisées au début du printemps (cf n° été 2019), les élus communaux ont à nouveau été mobilisés dans le cadre du travail de diagnostic, première étape de l'élaboration du Plan Local d'Urbanisme intercommunal (PLUI) du Grand-Figeac.

Cette première phase de diagnostic fait état des réalités du territoire : urbanisme, environnement, paysage, économie, démographie, mobilité, etc. Plus qu'un constat, cette étape s'inscrit dans une approche sensible des dynamiques et mutations en cours sur le Grand-Figeac.

Afin de travailler avec l'ensemble des élus des Communes sur ces différentes thématiques, des « **Conversations du Territoire** » ont eu lieu au début de l'été, sous la forme d'ateliers organisés dans chacun des 6 secteurs du territoire. Les échanges ont ainsi permis d'évoquer les singularités des différents secteurs qui composent le territoire intercommunal, les pratiques territoriales des habitants et les logiques de fonctionnement propres à chaque bassin de vie, ou encore les questions d'innovation et de transitions (transition numérique, développement industriel, énergie durable, mobilité propre, transformation du secteur agricole, écohabitat...).

Des **réunions de secteur**, organisées au mois de septembre, ont ensuite permis de prolonger ces discussions avec les élus et de présenter les premiers enseignements et enjeux du diagnostic.

Toujours dans l'objectif de construire de façon collective ce diagnostic, des **temps d'échanges** auront lieu **avec les habitants** en fin d'année.

Six réunions publiques (1 par secteur) sont ainsi prévues :

- Lundi 2 décembre : 17h - **Lacapelle-Marival** (Salle des fêtes) / 20h30 **Latronquière** (Salle des fêtes)
- Mardi 3 décembre : 17h - **Capdenac-Gare** (Salle Agora) / 20h30 **Figeac** (Astrolabe salle du Carré)
- Mercredi 4 décembre : 17h - **Cajarc** (Salle des fêtes) / 20h30 **Livernon** (Salle des fêtes)

La parole aux agriculteurs !

L'agriculture fait partie des nombreux sujets que le diagnostic du PLUI doit traiter. Dans ce cadre, **un travail sera mené au cours des prochains mois avec l'ensemble des agriculteurs du Grand-Figeac**, en deux temps :

- **L'envoi début octobre d'un questionnaire à chaque agriculteur**, avec la possibilité de répondre soit en ligne soit par courrier ;
- **L'organisation de permanences agricoles durant la 1^{re} quinzaine de novembre**, par groupe de Communes.

L'objectif est de **récolter des données** afin d'alimenter le volet agricole du diagnostic, mais aussi de **connaître les projets et les besoins futurs de ce secteur d'activité**. **Compte tenu du rôle fondamental de l'agriculture pour l'avenir de notre territoire** (sur le plan économique, social, alimentaire, paysager, environnemental...), **la participation de tous les agriculteurs est une condition essentielle à la réussite du PLUI !**

LA GEMAPI EN ACTION

Une nouvelle compétence devenue réalité

Depuis le 1^{er} janvier 2018, conformément aux lois MAPTAM et NOTRe^(*), les Communautés de Communes se sont vues transférer par l'État la **Gestion des Milieux Aquatiques et la Prévention des Inondations : la GEMAPI**.

Cette compétence est venue s'ajouter aux compétences déjà exercées par le Grand-Figeac, qui a décidé fin 2018 d'en confier la gestion au Syndicat Mixte Célé Lot Médian qui couvre le bassin versant du Célé et Lot pour la partie Sud du territoire et au futur Syndicat Dordogne Moyenne Cère Aval pour le bassin versant du Nord du territoire.

Derrière cette nouvelle compétence, il y a des actions essentielles en terme de :

- **Préservation des milieux aquatiques** : protection des milieux, adaptation ou effacement des ouvrages entravant la continuité écologique par exemple
- **Protection des biens et des personnes par les mesures de prévention des inondations** : qualification et entretien des systèmes d'endiguement, études et aménagements nécessaires pour faciliter la circulation de l'eau tout en protégeant les secteurs sensibles.

Afin d'assumer la charge financière que représente cette nouvelle compétence, transférée sans ressources, les élus communautaires ont ajusté la fiscalité locale afin de collecter le budget annuel nécessaire, soit 444 546 € pour les deux bassins versants. La colonne GEMAPI des feuilles d'impôts 2019 est donc désormais remplie et représente une contribution de chaque ménage de quelques euros supplémentaires.

(*) Loi MAPTAM : Modernisation de l'Action Publique Territoriale et Affirmation des Métropoles et Loi NOTRe : Nouvelle Organisation Territoriale de la République

OPÉRATIONS « CŒURS DE VILLAGES »



La place a gagné en fonctionnalité et a été embellie.

Depuis 1998, 25 Communes ont vu leur centre-bourg mis en valeur et rénové grâce aux opérations « Cœurs de Villes et Villages », portées par le Grand-Figeac avec une participation des Communes. Des réalisations qualitatives qui répondent aux attentes des habitants comme des visiteurs et participent à l'attractivité du territoire.

Labathude

Le nouveau cœur de village de Labathude, **30^e opération réalisée depuis 1998**, était inauguré le 6 juillet dernier.

L'aménagement a concerné le lieu-dit La Remise qui regroupe la Mairie, la crèche, l'école, la salle des fêtes et le terrain de sport. Il a permis de remédier au manque de densité afin que, même lorsque la place est vide, elle présente un caractère accueillant et convivial. Le contexte naturel et les points de vue dégagés sur le grand paysage constituent un atout qui a été mis en valeur.

Les habitants, venus en nombre assister à cette inauguration, ont pu apprécier les aménagements et partager un moment de convivialité.

Le projet a été confié à l'équipe de maîtrise d'œuvre constituée d'Amélie Vidal, paysagiste mandataire (St-Maurice en Quercy), associée au bureau d'études Henry Bosq Raccordement (Fontanes).

Débutés en avril 2018, les travaux se sont terminés à l'automne de la même année avec les plantations. Ils ont été réalisés par les entreprises STAP et Gregory (VRD – maçonnerie), Divona Paysages (serrurerie - mobilier- paysage) et SDEL (éclairage public).

Le coût global de l'opération s'élève à 150 000 € HT dont **130 000 € HT de travaux.**

Ce projet a bénéficié de **73 965 € de subventions** (soit 49 %) réparties entre l'État, la Région Occitanie et le Département du Lot. Le Grand-Figeac et la Commune de Labathude ont financé à part égale les 51 % restants (soit 76 035 €).



HABITER LE GRAND-FIGEAC

Programme d'Intérêt Général



Le Programme d'Intérêt Général d'amélioration de l'habitat **Habiter le Grand-Figeac**, lancé en 2016 sur l'ensemble du territoire et reconduit jusqu'au 31 décembre 2020, participe à la dynamique économique et sociale du territoire en développant des actions de réhabilitation des logements.

Avec le programme **Habiter le Grand-Figeac** la Communauté de Communes du Grand-Figeac, acteur de la politique locale de l'habitat, mobilise des financements de l'Agence Nationale de l'Habitat (ANAH), du Conseil Régional d'Occitanie, du Conseil Départemental du Lot et du Grand-Figeac pour la réalisation de travaux :

- ▶ de traitement de logements dégradés à insalubres
- ▶ d'adaptation au handicap et à l'autonomie de la personne pour le maintien à domicile
- ▶ d'économie d'énergie.



Ce programme s'adresse aux propriétaires occupants aux revenus modestes et aux bailleurs pratiquant des loyers conventionnés. Il permet, sous conditions, de bénéficier de subventions pour des travaux de réhabilitation.

Parmi les conditions : logement de plus de 15 ans, économe ou dégradé ; conditions de ressources du propriétaire (occupant) ou du locataire ; engagement de location (pour les bailleurs).

Conditions détaillées sur https://www.grand-figeac.fr/habiter_le_Grand_Figeac.html



Habiter Mieux Sérénité (économie d'énergie)

Ce dispositif ANAH, **destiné aux propriétaires occupants**, contribue à financer un bouquet de travaux de rénovation énergétique permettant **un gain énergétique d'au moins 25%**.

Montant de l'aide

- Entre 7 000 et 10 000 € (en fonction des ressources)
- + une prime pour le gain énergétique jusqu'à 2 000 € (sous conditions)
- + une aide locale (Région, Département, Intercommunalité, Commune)

L'aide Habiter Mieux Sérénité est cumuleable avec le Crédit d'Impôt à la Transition énergétique (CITE) et avec l'Eco-Prêt à Taux Zéro (Eco PTZ).

Les travaux concernés

Bouquet de travaux d'isolation du logement (toiture, fenêtres, portes, murs), et si nécessaire changement du système de chauffage.

La démarche

Pour définir les travaux à réaliser, **un accompagnement est obligatoire**. Un opérateur conseil assiste le propriétaire pour l'ensemble des démarches : diagnostic thermique, devis, autres financements publics possibles, aides bancaires disponibles, exonérations fiscales.

Pour connaître l'opérateur conseil, contactez le Service Habitat du Grand-Figeac au 05 65 11 08 08.

QUELQUES CHIFFRES

Du 1^{er} janvier 2016 au 31 décembre 2018 :

512 dossiers propriétaires occupants ont été accompagnés pour un montant d'aides de **5 738 075 €**

31 dossiers propriétaires bailleurs ont bénéficié d'un accompagnement dans le cadre du Programme d'Intérêt Général pour un montant d'aides de **828 970 €**

355 des 512 dossiers propriétaires occupants accompagnés ont bénéficié du **dispositif Habiter Mieux Sérénité** (économies d'énergie)

LOGEMENTS : ATTENTION AU DÉMARCHAGE ABUSIF !

Dans le domaine de la rénovation des logements, des entreprises peu scrupuleuses utilisent des méthodes de vente forcée.

Des agents commerciaux n'hésitent pas à utiliser l'image du Grand-Figeac ou de ses partenaires pour faire signer des contrats.

Des aides financières sont promises (ANAH, Région, Département, prêts à taux variable...) pour financer les travaux proposés.

Or, l'octroi de ces aides est encadré par des conditions précises définies par les organismes concernés auprès de qui vous devez vérifier les informations données par les prestataires.

À noter : le Grand-Figeac ne cautionne aucun démarchage à domicile.

Faites preuve de vigilance ; ne signez jamais rien lors d'un premier rendez-vous ; vérifiez toujours les conditions de vente et les possibilités de rétractation.

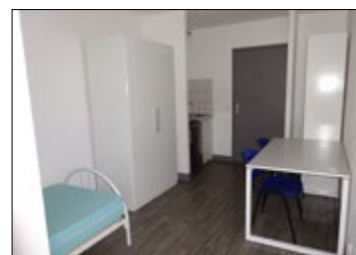
En cas de litige, vous pouvez contacter une association de défense des consommateurs (CLCV, UFC Que Choisir).





LE GRAND-FIGEAC VOUS PROPOSE ... *des studios meublés*

Étudiant,
Stagiaire de la formation continue,
Salarié en contrat d'alternance,
Exceptionnellement saisonnier
ou intérimaire en période estivale,
Nous assurons votre hébergement
dans nos studios !



Situés 6 avenue Bernard Fontanges à Figeac, ces appartements sont idéalement placés et desservis par la navette gratuite.

D'une surface de 20 m², chaque studio comprend une kitchenette équipée de plaques électriques et réfrigérateur ainsi qu'une salle d'eau indépendante avec douche et W.C.

Accès Internet possible.

Deux d'entre eux sont adaptés pour accueillir des personnes à mobilité réduite.

Loyer mensuel	179 €
+ Forfait charges*	70 €
Ou	
Loyer hebdomadaire	70 €
(Charges comprises*)	

*Charges : eau, électricité, chauffage gaz

Contact : Chantal Delclaux - Maison de la Formation du Grand-Figeac - 6 avenue B. Fontanges - 46100 FIGEAC
Tél. : 05 65 34 44 56 chantal.delclaux@maison-formation.com

VOTRE PUBLICITÉ DANS CE JOURNAL

LE GRAND
FIGEAC
06 07 56 28 41

Mercredi 4 Décembre 2/12 ans
à l'*Astrolabe* Grand Figeac
Noël des enfants du CIAS
votre enfant est sous l'entière responsabilité
!! de l'adulte qui l'accompagne !!
Animations gratuites places limitées
Cinéma
Ateliers de 14h à 17h
14h15: Les fantastiques livres volants de Mr Lessmore à partir de 6 ans
15h30 : Neige et les arbres magiques à partir de 3 ans
Photo avec le Père Noël
Goûter offert à 16h30
renseignements 05.65.50.05.01



Cirque
Lecture
Maquillage
Modelage terre
Dessin/ manga
Déco et bricolage

CIAS
GRAND-FIGEAC

LE GRAND
FIGEAC

GRAND-FIGEAC, TERRE D'ACCUEIL, TERRE D'AVENIR



© Nelly Blaya

Création, développement d'entreprises et d'emplois, hausse de la fréquentation touristique, développement de la formation, des filières d'enseignement supérieur, politique de services à la population, le Grand-Figeac fait preuve de dynamisme et de vitalité.

Avec un taux de chômage de 6,5 % au 4^e trimestre 2018, même si celui-ci demeure trop élevé, la zone d'emploi de Figeac se situe nettement en-deçà des moyennes nationales, régionales ou même départementales.

Elle se classe en **3^e position pour le plus faible taux de chômage** des 33 zones d'emploi d'Occitanie et à la 6^e place en termes de progression de son développement industriel au niveau national.

Aussi, le Grand-Figeac, de par son développement industriel notamment, **fait figure d'exception en Occitanie !** Ses réalisations ont été déterminantes pour créer les conditions du développement dont bénéficie le territoire.

Toutefois cette situation se traduit ici, comme ailleurs, par des tensions fortes sur l'emploi et le rapport postes à pourvoir / candidatures. Le taux de chômage est faible mais **les difficultés de recrutement de nos entreprises restent importantes.**

Aussi la collectivité se doit d'être active et doit, en plus des missions qui relèvent de son champ de compétences, intervenir plus globalement

pour communiquer sur ses atouts territoriaux et créer les conditions d'accueil les plus favorables pour les nouveaux arrivants.

Il n'est pas dans les habitudes pour certains demandeurs d'emplois de changer de région ou d'aller dans des bassins d'emploi loin des centres urbains. Différentes problématiques - écoles des enfants, travail du conjoint, services de proximité disponibles, ressources culturelles - apparaissent rapidement, souvent liées à des difficultés d'accès à l'information. Mobilité et méconnaissance des potentialités d'un territoire sont les premiers freins constatés, alors que de nombreuses opportunités s'offrent aux candidats.

La capacité du territoire du Grand-Figeac à attirer la population et à créer les conditions de son ancrage constitue donc le terreau d'un véritable renouveau.

C'est la raison pour laquelle le Grand-Figeac a souhaité être partenaire de **l'expérimentation « mobilité résidentielle pour l'emploi »**, visant à l'intégration de candidats à la mobilité. D'un côté, le territoire qui propose des opportunités professionnelles et des entreprises qui peinent à recruter, de l'autre des demandeurs d'emplois qualifiés prêts à la mobilité résidentielle, sélectionnés par Pôle Emploi parmi 120 candidats.

Ainsi pendant 3 jours, du 10 au 13 juillet dernier, en partenariat avec Pôle emploi, le Département du Lot « Oh my Lot ! » et Action Logement, **le Grand-Figeac a accueilli sur son territoire 16 candidats en recherche d'emplois originaires de Lorraine.**

Visites de Cahors, de Figeac, de la vallée du Célé, visites d'entreprises locales et entretiens professionnels : ces 3 jours d'immersion ont permis aux Lorrains de découvrir le territoire et de répondre en termes de compétences aux besoins des entreprises.

Cette expérimentation, totalement innovante, sera reconduite jusqu'à la fin de l'année. Les premiers résultats sont très satisfaisants.

Service accueil des nouveaux arrivants

Lydie Barnabé, « référente accueil » du Grand-Figeac, accompagne pas à pas les candidats à la mobilité et leur famille sur toutes les thématiques inhérentes à l'installation et à l'intégration, dès leur phase d'immersion et bien au-delà de leur installation afin d'assurer et de garantir leur ancrage territorial.

Pour plus d'informations :
Pôle développement du Grand-Figeac
➡ choisirlelot@grand-figeac.fr
➡ 05 65 38 30 07

DÉCHETS MÉNAGERS

Une priorité : maîtriser les coûts



La gestion des déchets ménagers qui regroupe à la fois la collecte assurée par le Grand-Figeac et le traitement géré par le SYDED du LOT coûte de plus en plus cher. En cause, divers facteurs : l'augmentation de la quantité des déchets à collecter et à traiter, la qualité du recyclage, les exigences réglementaires de plus en plus strictes, la hausse des prix du carburant et l'augmentation, dans les années à venir, de la Taxe Générale sur les Activités Polluantes (TGAP) que la collectivité paie sur les déchets non recyclables enfouis ou incinérés. Le taux de TGAP « stockage » doit, en effet, passer de 24 €/tonne enfouie en 2019 à 65 €/tonne en 2025.

BILAN 2018

Déchets ménagers non valorisables

8 996 tonnes collectées.

Coût du traitement : **133 € HT la tonne.**

Déchets recyclables

3 738 tonnes collectées.

Calculé selon le taux de refus et la performance réalisée, le coût du tri ressort à **73 € HT la tonne.**

25 % du tonnage n'a pu être valorisé (refus) soit 935 tonnes.

CONSÉQUENCES DU MAUVAIS GESTE DE TRI

Même si parfois l'usager peut se tromper en toute bonne foi, **de mauvais comportements sont à déplorer** (dépôts dans les bacs recyclables de déchets ménagers non valorisables, de gravats, de bidons de peinture, gaines électriques, ficelles et bâches agricoles, cadavres d'animaux, excréments...)

Cet incivisme peut être dangereux (risques de blessure pour les agents de collecte et pour les agents de tri, voire dégradation du matériel) et **génère des surcoûts** qui se répercutent au niveau de la Taxe d'Enlèvement des Ordures Ménagères. En effet, les déchets indésirables qui arrivent **au centre de tri de Figeac** sont non seulement refusés mais également renvoyés **vers l'Installation de Stockage des Déchets Non Dangereux (ISDND) de Montech (82)** pour être traités à nouveau et **donc être payés une seconde fois** avec les ordures ménagères.

S'ajoute également un **surcoût au niveau du transport qu'il faut payer 2 fois** : une fois pour le transport vers le centre de tri de Figeac et une fois vers le centre d'enfouissement de Montech.

En outre, si les déchets recyclables n'arrivent pas dans le bon bac, c'est autant de matières qui ne pourront être recyclées ce qui entraîne des pertes de recettes pour la collectivité.

DES PISTES D'AMÉLIORATION EXISTENT

Adopter des pratiques responsables

- poursuivre nos efforts pour recycler au maximum le verre, les vêtements, les emballages, le papier, les cartons et privilégier le compostage
 - acheter malin : penser, par exemple au vrac, aux recharges de savon, de lessive....
- Plus nous trierons et valoriserons les déchets recyclables, plus nous réduirons les quantités à la source, plus l'augmentation des coûts sera maîtrisée.

Accroître avec l'appui du Syded du Lot, la communication sur le geste de tri ►

Mettre en place une tarification incitative ▼

Ce mode de facturation **prend en compte le geste de tri et la production de déchets de chacun.**

Contrairement à la TEOM (taxe d'enlèvement des ordures ménagères) calculée sur la base de la valeur locative du logement, **il s'agit d'un système qui dépend des quantités jetées dans lequel l'usager est acteur de sa facture.**

Dans la conjoncture actuelle, la tarification incitative apparaît alors comme **un levier efficace pour réduire les quantités de déchets et améliorer la valorisation tout en maîtrisant les coûts de collecte et de traitement.**

Aussi, le Grand-Figeac a décidé, par délibération en date du 24 avril 2018, d'engager une étude de faisabilité afin de déterminer l'intérêt d'aller vers une tarification incitative.



LE TRI:
APRÈS **VOUS**,
C'EST **NOUS**

#erreursdetri

NE JETEZ PAS DANS LE BAC DE TRI :
#4 les restes de repas

DECHETS COMPOSTABLES
Déchets biodégradables
ou composteur ou
au bac marron/gris

INFO TRI : 05 65 21 54 30 | SYDED-LOT.FR



photos : SYDED du Lot

ESPACE PETITE ENFANCE DE CAPDENAC-GARE

De la graine à l'assiette... tous les bienfaits du jardin !



Le jardin, formidable lieu de découverte et d'apprentissage pour les jeunes enfants.

Depuis 2017, dans le cadre du Contrat Local de Santé, le Grand-Figeac est labellisé « collectivité active PNNS^(*) ». Afin de sensibiliser le grand public à la démarche « Bouger et bien manger, c'est bon pour la santé! », des actions de prévention autour de la nutrition^(**) sont initiées chaque année. Grâce au soutien financier de l'Agence Régionale de Santé, les structures petite enfance du territoire ont déjà mis en œuvre plusieurs projets en lien avec les recommandations du PNNS. Après les ateliers baby tennis et le repas hebdomadaire sans viande ni poisson proposés par la structure multi-accueil de Figeac, un potager pédagogique en permaculture a été créé à l'espace petite enfance « La Farand'Olt ».

Pour mener à bien ce projet, engagé en 2018, Sandrine Tardieu, Directrice de la crèche, et son équipe ont été accompagnées par l'association « Cultures des Demains », implantée au Bouyssou : plan du jardin (21 m²), formation du personnel et mise en œuvre pratique.

Des ateliers de jardinage associant les enfants, les parents et les professionnel(le)s de la structure ont donné lieu à des moments de partage et d'échanges très enrichissants. L'occasion également de sensibiliser les

familles à deux notions essentielles à la bonne santé de leur enfant : proposer une alimentation saine et équilibrée et pratiquer une activité physique régulière.

Consommés frais sur place, cuisinés et réintroduits dans les menus servis le midi ou distribués aux familles, les légumes récoltés permettent aux enfants d'éveiller leur goût à de nouvelles saveurs et textures.

Planter, arroser, entretenir, cueillir... le jardinage est une activité physique extérieure bénéfique et stimulante pour le développement des jeunes enfants. Une fois rentrés à la maison, les écrans deviennent moins attrayants, les sorties à l'extérieur sont plébiscitées, leur sommeil est de meilleure qualité...

Elargi en 2019 aux enfants et aux assistantes maternelles fréquentant le RAM, le projet suit son cours. Prochaine étape, la mise en place d'un composteur pour valoriser les déchets verts issus du jardin.

(*) Programme National Nutrition Santé

(**) Le terme nutrition s'entend ici comme l'équilibre entre les apports liés à l'alimentation et les dépenses occasionnées par l'activité physique.

« JEUN' ACTIONS »

Projet humanitaire à Madagascar : une belle aventure humaine !

Projet réussi : les 11 jeunes filles de la Junior Association « Jeun'actions » sont parties à Tamatave, sur l'île de Madagascar durant 15 jours, du 15 au 31 juillet.

Pendant 2 ans, elles s'étaient régulièrement réunies pour mener à bien leur projet : apporter une aide humanitaire aux enfants défavorisés de Madagascar. Accompagnées par l'Espace Jeunes Intercommunal de Figeac, elles n'ont pas ménagé leur peine pour réunir l'argent nécessaire au voyage : ventes de gâteaux sur les marchés, ventes de chocolats pour Noël, demandes de subventions...

Dans le même temps, elles ont organisé leur voyage : billets d'avions, vaccinations, demandes de visa, contacts avec l'association d'accueil... Pendant leur séjour, elles ont aidé à la vie quotidienne de l'Association « Enfants de joie » qui accueille plus de 1 000 enfants défavorisés dont 32 orphelins en internat et ont participé à la rénovation des locaux. Sur place, elles ont repeint 3 réfectoires, ont dispensé des cours de français, de mathématiques et de physique sans oublier l'animation de jeux et autres activités manuelles.

Elles avaient également apporté « dans leurs bagages » près de 300 kg de matériel sportif (ballons, chasubles, chaussures...) récoltés auprès



des clubs sportifs du Grand-Figeac ou achetés avec l'aide d'associations caritatives.

Ce n'est pas sans émotion qu'elles ont dû quitter les enfants... Revenues la tête pleine de souvenirs, elles espèrent transmettre leur association à un nouveau groupe, comme elles-mêmes en avaient hérité 2 ans auparavant.

« CUISINER LA DIVERSITÉ »

Varier et équilibrer son alimentation pour rester en bonne santé !

Dans le cadre du Contrat Local de Santé du Grand-Figeac, le **Centre Intercommunal d'Action Sociale (CIAS)** propose, à partir du mois d'octobre, des ateliers culinaires. Intitulés « Cuisiner la diversité », ils sont animés par Mathieu Daurel de l'association « Le Temps des Haricots », basée à Salles-Courbatiès. Un projet financé par l'Agence Régionale de Santé.

Venez partager un moment convivial en cuisine !

Pratiques et participatifs, ces ateliers proposent de découvrir (ou redécouvrir) des produits qui amènent vers une diversité alimentaire. L'occasion d'aborder les différentes familles d'aliments et d'expliquer leur place dans notre assiette sachant que chaque groupe d'aliments joue un rôle dans le bon fonctionnement de l'organisme.

Après avoir préparé des recettes équilibrées, faciles à reproduire à la maison, chaque atelier se terminera par un repas partagé.

Programme : 6 ateliers de 2 jours

Atelier 1 « la diversité alimentaire » : lundi 28 octobre et lundi 17 février

Atelier 2 « les légumineuses » : lundi 25 novembre et lundi 9 mars

Atelier 3 « les céréales » : lundi 2 décembre et lundi 23 mars

Atelier 4 « l'alimentation vivante » : lundi 16 décembre et lundi 6 avril

Atelier 5 « l'équilibre des saveurs » : lundi 6 janvier et lundi 11 mai

Atelier 6 « comme des chefs » : jeudi 30 janvier et jeudi 4 juin

Les participants devront s'inscrire aux 2 jours d'un atelier.

Lieu : restaurant associatif « La Petite Graine Solidaire »

48, rue Emile Zola à Figeac

Horaires : les lundis de 19h à 22h (sauf le dernier atelier qui aura lieu un jeudi à partir de 17h pour permettre de participer à la mise en place du restaurant associatif)

Tarifs : de 5 à 20 € (en fonction des revenus)

Renseignements et inscriptions auprès du CIAS :

le mardi et le jeudi de 10h à 12h

8 place Vival à Figeac – 05 65 50 05 01

Pour en savoir plus : www.haricotempo.fr

Le PNNS, qu'est-ce que c'est ?

C'est un plan de santé publique, lancé en 2001, visant à améliorer l'état de santé de la population en agissant sur l'un de ses déterminants majeurs : la nutrition. Pour le PNNS, la nutrition s'entend comme l'équilibre entre les apports liés à l'alimentation et les dépenses occasionnées par l'activité physique.



Pour en savoir plus : www.mangerbouger.fr

« MIDI À DEUX ROUES »

Voyager à vélo, bien plus qu'un défi sportif...



Pour la quatrième année consécutive, 11 jeunes de la Junior association « Midi à deux roues » ont mené à terme leur projet de voyage à vélo.

Longeant le Canal du Midi **de Toulouse à Sète** au cours de la première semaine d'août, chaque étape leur a permis de découvrir de nouveaux paysages mais aussi le sens de l'effort !

Utile au **développement de l'autonomie de chacun**, cette expérience est accompagnée par deux animateurs de l'Espace Jeunes du Grand-Figeac dans sa phase de réalisation comme dans sa préparation.

Suivre le budget, faire les courses, cuisiner, planter et plier sa tente, se repérer, se rencontrer, se dépasser... parce que « les voyages forment la jeunesse », **cette semaine multiplie les occasions de grandir, de prendre confiance en soi et de se préparer à une vie de jeune adulte dans la bonne humeur !**

SERVICES AUX FAMILLES

Vers l'élaboration d'une Convention Territoriale Globale



Le 11 juin dernier, le Grand-Figeac a validé en Conseil communautaire le lancement de l'élaboration d'une Convention Territoriale Globale (CTG) avec la Caisse d'Allocations Familiales^(*).

Objectifs : construire un projet social de territoire avec la collectivité et organiser l'offre globale de service des CAF de manière structurée et priorisée. **Cet accord cadre politique, conclu pour 4 ans, identifiera les enjeux et les priorités du territoire en matière de services aux familles, à la jeunesse et à la petite enfance.**

Après un diagnostic partagé avec les partenaires du territoire^(**), **cette convention**, plus large que le Contrat Enfance-Jeunesse actuel, **abordera l'ensemble du champ social** (logement, précarité/insertion, accès aux droits, petite enfance/enfance/jeunesse, parentalité, animation de la vie sociale...) **et fixera les priorités et la « feuille de route » pour l'ensemble des acteurs du Grand-Figeac.**

(*) CAF du Lot et de l'Aveyron

(**) représentés au sein d'un comité de pilotage chargé du suivi du projet

COUP D'ENVOI !

L'ouverture de la saison de spectacles 2019/2020 de l'Astrolabe Grand- Figeac s'est déroulée le 20 septembre dans le cadre somptueux du château d'Assier.

Des visites guidées organisées pour l'occasion et dans le cadre des Journées du Patrimoine ont amorcé cette soirée. Ensuite, Rémi Luchez a conquis les 250 personnes venues découvrir l'univers insolite et poétique de son spectacle « Miettes ». Enfin, la soirée s'est achevée avec un public nombreux et enthousiaste autour d'un verre, au son des musiques de l'Est sauce western spaghetti, des quatre « cowboys » du groupe Aälma Dili.



© DDM JC-BOYER



SAISON DE SPECTACLE DE L'ASTROLABE

Théâtre, danse, spectacles pour tout-petits, BD concert, conte... Comme chaque année, la saison de l'Astrolabe vous invite à partager un programme riche et varié !
Coup de projecteur sur les rendez-vous musicaux



© Arno Lam

Dhafer Youssef (22/11), vocaliste extraordinaire et maître de l'oud, célèbre une musique libre qui navigue entre le jazz et l'Orient.

Percujam (29/11), groupe unique et novateur de jeunes artistes autistes, enchaîne les concerts sur la scène musicale française et européenne depuis plus de dix ans, et fera une halte cette année à Figeac.

Notre traditionnelle « party » (25/01) revient façon folk avec **Tire le Coyote**, la nouvelle voix du Québec, et Les rouennais de **La Maison Tellier**.

L'Orchestre National du Capitole de Toulouse (22/02) ravit son auditoire à chaque passage, présentant cette fois-ci un programme mariant classique et contemporain avec Beethoven, Britten et Adams sous la direction de Maxim Emelyanychev.



© Foto God Save The Screen

Sarah McCoy (06/03), personnage ubuesque et singulier sera seule avec son piano, entre jazz et blues, une présence magnétique et une voix aux accents d'Amy Winehouse !



© KevinMetallier LD

Le **46^e Rugissant** (28/03), le rendez-vous qui souffle sur les musiques amplifiées avec **Kepa** (one man blues band), **Ko Ko Mo** (power-rock) et **Custom Xperienz** (hip-hop blues electro).

La Grande Marmite (24/04) fera la part belle aux musiques trad' avec **Cocanha** ; trois voix féminines, trois personnalités, des percussions et des chants populaires occitans.

Enfin, **Le Magnific Picnic** (20/05), point d'orgue de la saison et déjà 6^e édition de ce rendez-vous incontournable, dressera un panorama sonore exaltant et oriental avec **Gabacho Maroc**.

Retrouvez la programmation complète sur www.astrolabe-grand-figeac.fr
Informations et réservations

■ Astrolabe Grand-Figeac : 05 65 34 24 78

■ Office de Tourisme Grand-Figeac Vallées du Lot et du Célé : 05 65 34 06 25 ou 05 65 64 74 87

« GRAND-FIGEAC, VIES PLURIELLES »

Résidence des journalistes

Pierre Gautheron et Hugo Nazarenko

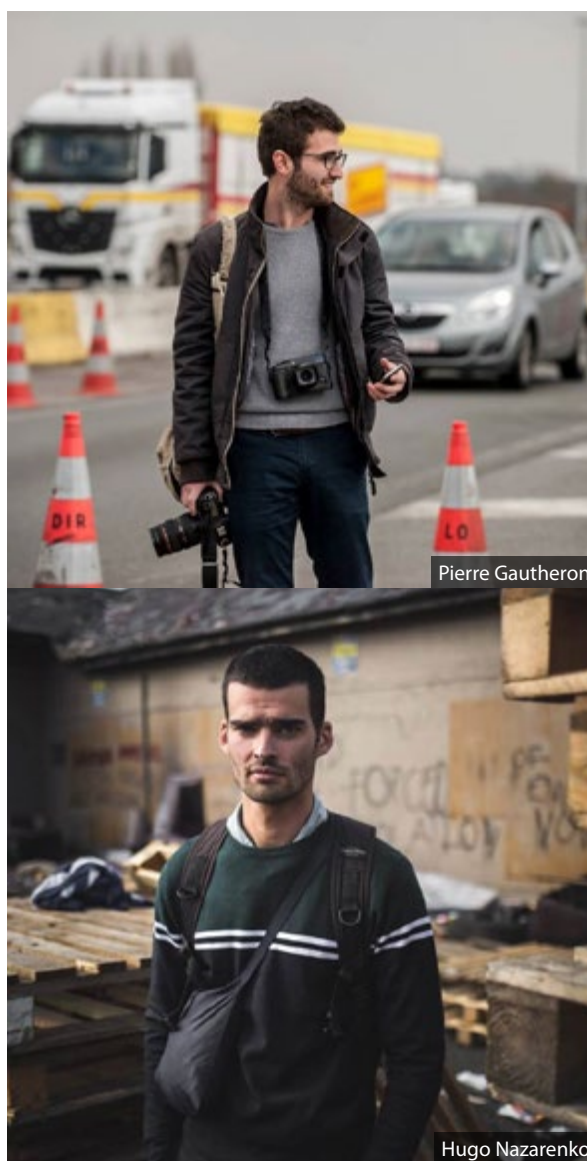
Dans le cadre du dispositif « Résidence de Territoire », soutenu par la DRAC Occitanie, l'Astrolabe Grand-Figeac accueillera **deux journalistes-documentaristes, Pierre Gautheron et Hugo Nazarenko, du mois d'octobre 2019 au mois de mars 2020.**

Cette résidence est le **dernier volet du triptyque « Territoire(s) habité(s) »** conduit depuis 2017 avec la résidence « Portraits pour traits » menée en 2017-2018 par la **Cie Jean Séraphin** et « Y être le jour, y être la nuit » menée en 2018-2019 par l'artiste **Armelle Caron**.

Pierre Gautheron et Hugo Nazarenko revendiquent un journalisme de terrain au plus proche de leur sujet, motivés par le récit et l'envie de transmettre et de raconter des trajectoires de vie. Du front ukrainien, au Népal en immersion avec les réfugiés tibétains ou encore dans les anciennes cités minières du Pas-de-Calais, leurs expériences les ont conduits au plus près de l'humain.

Derrière la carte postale, via une approche journalistique autour de l'image fixe et animée, **Hugo Nazarenko et Pierre Gautheron proposeront aux habitants du Grand-Figeac, jeunes et moins jeunes, de rendre compte de la réalité de leur territoire pour toucher du doigt la vie de tous les jours. En somme, que veut dire vivre au Grand-Figeac aujourd'hui ?**

La résidence d'artiste est pilotée par l'Astrolabe Grand-Figeac avec le soutien de la DRAC Occitanie en partenariat avec des acteurs culturels, éducatifs et sociaux du Grand-Figeac.



Pierre Gautheron

Hugo Nazarenko



UN PROGRAMME CINÉMA JEUNE PUBLIC À L'ANNÉE !

Depuis la rentrée, les cinémas du Grand-Figeac proposent un programme annuel de **rendez-vous et films à destination des 2-12 ans pendant et hors temps scolaire.**

Pour découvrir le cinéma dans toute sa diversité, pour faire l'expérience unique de voir un film en salle, pour garder les yeux ouverts sur notre monde et sur les hommes, pour devenir des spectateurs curieux et exigeants, pour s'émerveiller et continuer de rêver.

Ce programme est proposé en complément du dispositif d'éducation à l'image « école et cinéma ».

Programme disponible à l'Astrolabe Grand-Figeac, cinémas et réseau de médiathèques.

*Contact : Hermine Hugon, chargée de la médiation.
secretariatcinema@grand-figeac.fr
05 65 34 24 78*

RÉNOVATION DU PARC ET PASSAGE À LA TECHNOLOGIE LED

Un investissement pour l'avenir

L'éclairage public représente un des premiers postes de dépense pour les Communes françaises. Vétustes et énergivores, 75% des installations ont plus de 25 ans. Une situation qui a des conséquences directes sur le budget des collectivités : 48 % de leur consommation électrique servent à éclairer les rues !

Labellisé Territoire à Energie Positive pour la croissance verte (TEPcv) fin 2015, le Grand-Figeac s'est engagé sur la voie du développement durable et de la transition énergétique. Grâce à une **aide financière de 800 000 € de l'État** (au titre du Fonds de Financement de la Transition Énergétique), **la Communauté de Communes a entrepris la rénovation de son parc d'éclairage public en adoptant la technologie LED**, soit **5000 points lumineux concernés sur les 9650 recensés sur le territoire**. Un chantier d'envergure - **2,4 millions € de travaux** - qui grâce à cette aide sera réalisé en 2 ans au lieu de 4 ou 5 ans.

Les avantages du LED

- **des économies sur la facture d'électricité des Communes** : avec le LED elle sera **divisée par 3 !**
- **la possibilité de moduler l'intensité lumineuse** pour **éclairer uniquement là où c'est utile** et ajuster le niveau d'éclairage en fonction des lieux (grands axes de circulation, zones à risque) et des horaires
- **des économies sur la maintenance** : le matériel LED est **garanti 7 ans** au lieu de 3 ou 4 ans pour les ampoules classiques

L'EXEMPLE DE CORN

Témoignage du Maire, Dominique Legrézy

Cela fait plus de 30 ans que la commune de Corn éteint son éclairage public la nuit entre 22h et 6h. Cette décision, prise pour des raisons budgétaires, a plutôt été bien vécue par les habitants.

En 2014, nous avons choisi de placer nos actions dans le respect de l'homme et de son environnement et de les valoriser. C'est donc tout naturellement que, courant 2015, nous avons décidé de faire reconnaître par l'ANPCEN () ce choix d'extinction et les efforts faits depuis de nombreuses années. Car, en plus de permettre une économie conséquente, l'extinction permet de protéger la faune nocturne nécessaire aux équilibres écologiques. Cette reconnaissance nous a permis d'obtenir 2 étoiles au label « Villes et villages étoilés ».*

Aujourd'hui, nous souhaitons poursuivre les actions menées en allant plus loin.

En adoptant la technologie LED, grâce aux aides TEPCV, nous pourrions nous aligner sur les normes exigées notamment dans les parcs nationaux des Pyrénées et des Cévennes et ainsi respecter encore un peu plus la faune nocturne.

Pour nous, cette succession d'actions inscrites dans le temps est un succès tant sur le plan économique, du respect de l'environnement que sur la qualité de vie des habitants.



(*) Association Nationale Pour la Protection du Ciel Nocturne

ENJEUX ET OBJECTIFS

Aujourd'hui, l'éclairage public est au cœur d'enjeux locaux cruciaux

Proposer un éclairage public de qualité	Economiser l'énergie	Lutter contre la pollution lumineuse	Concourir à la sécurité de l'espace public
<ul style="list-style-type: none"> Adapter l'éclairage aux besoins, aux usagers et aux usages. Améliorer le confort : lumière en quantité et en qualité Mettre en lumière les bourgs. Distribuer la bonne quantité de lumière au bon endroit et au bon moment. 	<ul style="list-style-type: none"> Contribuer à atteindre l'objectif national de facteur 4 (division par 4 des émissions de gaz à effet de serre) à l'horizon 2050. Contribuer à atteindre l'objectif européen de 3x20 en 2020 : <ul style="list-style-type: none"> 20 % d'économie d'énergie ; -20 % d'émissions de gaz à effet de serre ; +20 % d'énergies renouvelables. 	<ul style="list-style-type: none"> Protéger le ciel nocturne Préserver la biodiversité Protéger les populations des nuisances lumineuses 	<ul style="list-style-type: none"> Améliorer la sécurité des espaces publics piétons Contribuer au sentiment de sécurité des espaces habités

Pour aller plus loin :

- retrouvez le guide de l'éclairage public sur www.grand-figeac.fr
- pour en savoir plus sur le label « Villes et villages étoilés », consultez le site www.anpcen.fr (Association Nationale pour la Protection du Ciel et de l'Environnement Nocturnes)

TRIBUNE LIBRE

Sur les antennes télé, radios, **L'Établissement Français du Sang** lance des appels à la mobilisation pour aller faire le geste citoyen « Donner son sang ».

Les malades ont besoin de nous tous, qui pouvons leur apporter un peu de bien-être ou la guérison grâce à notre générosité.

10 000 dons par jour sont nécessaires en France pour venir en aide aux malades.

Demain, c'est peut-être vous qui aurez besoin d'une ou plusieurs poches de sang.

Les Amicales du Grand-Figeac et celles de tout le Département vous accueillent avec beaucoup d'attention.

Prochaines collectes de Sang sur le Grand-Figeac

- ➡ Capdenac-Gare (salle Agora) : mardi 15 et mercredi 16 octobre, mardi 21 et mercredi 22 janvier 2020 de 13h30 à 18h30
- ➡ IUT de Figeac : mercredi 16 octobre 10h à 16h
- ➡ Lacapelle Marival (salle des Fêtes) : Lundi 21 Octobre de 13h30 à 18h30
- ➡ Cajarc (salle des Fêtes) : lundi 4 novembre de 14h à 19h
- ➡ Figeac (salle Balène) : mardi 26 novembre de 10h à 14h, mercredi 27 et jeudi 28 novembre de 14h à 19h
- ➡ Bagnac/-sur-Célé (salle des Fêtes) : jeudi 12 décembre de 15h à 19h

Monique LARROQUE
Figeac

La forêt occupe 40 % de notre territoire.

Forêt vivrière délaissée, la transition écologique sera longue et difficile. Ce patrimoine incontournable, diversifié selon nos régions naturelles et multifonctionnel, n'est pas suffisamment exploité.

Le Grand-Figeac s'est engagé avec le concours du CNPF dans une démarche de plan de développement.

Cette démarche consiste à mobiliser les propriétaires forestiers intéressés par des diagnostics individualisés et des conseils concernant la gestion durable de leur patrimoine.

Le Grand-Figeac a décidé de continuer l'action par un programme d'aide aux petits propriétaires selon un cahier des charges défini par un comité de pilotage, le propriétaire reste seul maître de ses choix. Après ces résultats intéressants, nous avons été retenus et financés par la Région Occitanie pour engager une charte forestière de territoire au sein du PETR et PNR (partie) afin de dynamiser l'ensemble de la filière. Exploitants, transformateurs et aussi consommateurs ordinaires que nous sommes tous.

Cette démarche se déroule sur 6 à 10 ans.

La réussite de cette action parmi d'autres participera à conforter durablement l'attractivité du Grand-Figeac.

Jean LAPORTE
Sabadel Latronquière

LIBRE EXPRESSION DES ÉLUS MINORITAIRES

La victoire du bon sens

30% des communes du Grand Figeac ont voté pour le report du transfert de la compétence eau et assainissement. Ce report, que nous étions plusieurs à souhaiter, inquiets de voir procéder à un transfert hâtif, non préparé, constitue une victoire de l'expression démocratique (bien qu'elle n'ait pu s'exercer dans la ville de Figeac où le maire a refusé de mettre au vote une délibération concernant le transfert). Cela sonne comme une victoire de tous ceux qui rejettent les dénis de démocratie et aspirent à un mode de gouvernance plus ouvert. Le Référendum d'Initiative Partagée pour lequel chaque citoyen est appelé à voter est une forme de démocratie à saisir, quoique l'on pense du devenir des aéroports de Paris. Pour une fois que l'on demande aux citoyens leur avis entre deux élections, ne laissons pas cette occasion passer !

Vous pouvez donner votre avis via internet sur le site referendum.gouv.fr, ou bien en vous rendant dans des « points d'accès » dont la liste est arrêtée par les préfets. Ces points d'accès seront installés « dans la commune la plus peuplée du canton ». L'électeur peut aussi remplir un formulaire Cerfa (n° 15264*01) et le remettre à sa mairie.

Chantal BERGES
Figeac

Compétence de l'eau

Voici quelques mois, les élus du Grand-Figeac devaient se prononcer sur le transfert des compétences de l'eau au Grand-Figeac.

Il n'y avait, à mon avis, aucune urgence en la matière, mais nos instances dirigeantes se sont emballées pour je ne sais quelles raisons et ont demandé aux diverses municipalités de se prononcer. Une minorité de blocage étant atteinte, je me réjouis que les maires se soient donnés le temps de travailler et d'affiner leur politique de l'eau. Elle devra faire d'objet de concertations et d'explications envers les habitants, et également envers les travailleurs du secteur, inquiets de cette situation !

Les décisions hâtives ont souvent montré leurs limites !

L'expression de nos représentants, à travers ce choix, nous montre que la méthode consultative a du sens.

Gageons que cela puisse servir de leçons pour les prochaines grandes décisions qui impactent directement notre quotidien.

Philippe BROUQUI
Figeac

Pensons l'habitat autrement

Le Grand Figeac élabore son premier Programme Local de l'Habitat (PLH). Au croisement des préoccupations d'attractivité, de mobilité, de mixité et au cœur des problématiques environnementales, il est l'occasion d'impulser une politique ambitieuse et innovante qui réponde aux enjeux d'attractivité et de solidarité de notre territoire. Ce PLH doit être un levier pour :

- promouvoir un territoire solidaire où tous les habitants ont accès à un logement adapté à leurs besoins et à leurs ressources, à chaque période de leur vie
- accompagner l'émergence d'un habitat spécifique et innovant : logements temporaires pour les étudiants, les alternants et/ou les jeunes travailleurs, innovations dans le logement (habitat participatif, intergénérationnel, colocation, ...)
- favoriser une répartition équilibrée de l'habitat et des populations entre les différentes communes du territoire
- améliorer les logements existants pour lutter contre la vacance (près de 3000 logements aujourd'hui) et rendre accessible la transition énergétique à tous
- réfléchir à une nouvelle conception des centres-bourgs, des équipements publics et de mobilité en cohérence avec les enjeux climatiques

Patricia GONTIER
Figeac

LE GRAND FIGEAC

VOTRE PUBLICITÉ DANS CE JOURNAL

06 07 56 28 41
pub.vision@orange.fr

LE GRAND FIGEAC

VOTRE PUBLICITÉ DANS CE JOURNAL

06 07 56 28 41
pub.vision@orange.fr

LE GRAND FIGEAC

VOTRE PUBLICITÉ DANS CE JOURNAL

06 07 56 28 41
pub.vision@orange.fr

LE GRAND FIGEAC

VOTRE PUBLICITÉ DANS CE JOURNAL

06 07 56 28 41
pub.vision@orange.fr

LE GRAND FIGEAC

VOTRE PUBLICITÉ DANS CE JOURNAL

06 07 56 28 41
pub.vision@orange.fr

LE GRAND FIGEAC

VOTRE PUBLICITÉ DANS CE JOURNAL

06 07 56 28 41
pub.vision@orange.fr

LE GRAND FIGEAC

VOTRE PUBLICITÉ DANS CE JOURNAL

06 07 56 28 41
pub.vision@orange.fr

LE GRAND FIGEAC

VOTRE PUBLICITÉ DANS CE JOURNAL

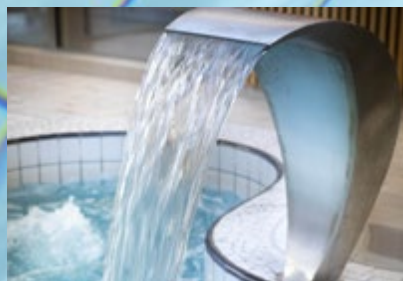
06 07 56 28 41
pub.vision@orange.fr



LA LOCÔ

CENTRE AQUATIQUE DU GRAND-FIGEAC

Plongée
Natation
Aquagym
Aquabiking
Aquatrainning
Loisirs



Saison
2019/2020

 **GRAND**
FIGEAC terre
d'avenir

Toutes les informations sur www.grand-figeac.fr
La LocÔ - 1, rue Vincent Auriol - 12700 Capdenac-Gare - 05 65 64 70 26