

LE GRAND FIGEAC

Hiver 2021

www.grand-figeac.fr

**LE « PETIT PATRIMOINE »
SE REFAIT UNE BEAUTÉ !**

URBANISME

**Le PLUi du Grand-Figeac,
un document construit avec les habitants
et les Communes du territoire**

ÉCONOMIE

**www.achat-grand-figeac.com
N'hésitez pas, cliquez !**

AMÉNAGEMENT DE L'ESPACE PUBLIC

**Cœur de village de Livernon
31^e opération**

LE GRAND FIGEAC

VOTRE PUBLICITÉ DANS CE JOURNAL

06 07 56 28 41

pub.vision@orange.fr

LE GRAND FIGEAC

VOTRE PUBLICITÉ DANS CE JOURNAL

06 07 56 28 41

pub.vision@orange.fr



en Une : Chapelle St-Pierre
à Planioles

© Service patrimoine de la Ville de Figeac et du Grand-Figeac

**Une publication éditée
par le Grand-Figeac**

Directeur de la publication
Vincent Labarthe

Rédaction/Photos
Grand-Figeac et
Mairie de Figeac

Publicité
Pub Vision
Tél. : 06 07 56 28 41

Conception / Maquette
MCV Communication

Impression
Maugein Imprimeurs Corrèze

Dépôt légal : janvier 2021

Ce numéro a été tiré à 22700 ex.
Imprimé sur papier PEFC
(PEFC / 10-31-3162).



Grand-Figeac

**Maison des services publics
intercommunaux**
35 allée Victor Hugo
46100 Figeac
Tél. : 05 65 11 22 76
secretariat.general@grand-figeac.fr
www.grand-figeac.fr

Rejoignez-nous sur Facebook
@GrandFigeac

Marchés publics consultables sur
www.grand-figeac.fr
(page d'accueil - rubrique
marchés publics)

Les bureaux sont ouverts au
public du lundi au vendredi
de 8h30 à 12h30
et de 14h00 à 17h30



Résilience

Je ne suis pas de ceux qui usent de la langue française pour impressionner, mais certains mots, utilisés parfois à tort, sont pourtant si appropriés aux situations que nous rencontrons collectivement qu'il est une évidence de les employer : résilience.

Ce mot signifie la capacité à résister et surmonter un choc.

Cela sera inévitablement le mot de 2021 et je crois que la résilience du Grand-Figeac, de ses habitants, de ses entreprises, de ses associations est grande.

Grande de ce qu'elle a réussi à construire avant la crise sanitaire, économique, sociale, et qui constitue un socle solide pour rebondir et continuer d'innover, ne jamais lâcher.

Grande au point de déjà se traduire par des projets d'entreprises, qui, même s'ils ne compenseront pas immédiatement toutes les pertes d'emplois, témoignent de notre capacité collective à les accueillir, à les accompagner et à les faire croître. Du moteur électrique de demain à l'éolienne off shore, il n'y a plus qu'un pas pour nos emplois.

Je fais le vœu que cette année soit résiliente pour le Grand-Figeac, et elle sera placée sous le signe de l'économie, du social, de la culture et du faire ensemble comme le montre cette édition.

Je vous souhaite donc à toutes et tous une année résiliente, qui permette à chacun de continuer à vivre, travailler et s'épanouir sur notre territoire, en attendant le retour tant espéré de temps plus conviviaux et surtout plus collectifs.

Vincent LABARTHE
Président du Grand-Figeac

SOMMAIRE

HIVER 2021

ÉCONOMIE - EMPLOI / 4

www.achat-grand-figeac.com / 4
Pépinière et hôtel d'entreprises / 5

URBANISME - MOBILITÉ / 6

Plan Local d'Urbanisme intercommunal / 6
Transport À la Demande / 7

SANTÉ - SOCIAL / 8

Convention Territoriale Globale / 8
Trait d'union / 8
Renouvellement du Contrat Local de Santé / 9

PETITE ENFANCE / 10

Capdenac-Gare / 10
Semaine Petite Enfance / 11
Point écoute parents / 11

AMÉNAGEMENT DE L'ESPACE PUBLIC / 12

« Cœurs de villages » / 12
Voirie intercommunale / 13

CULTURE - PATRIMOINE / 14

Le « petit patrimoine » se refait une beauté ! / 14
Pays d'Art et d'Histoire / 14

SPORTS - LOISIRS / 15

Centre aquatique de Capdenac-Gare / 15

AGENTS / 16

Amélie Delacroix, assistante de direction / 16
Yann Mellet, responsable de la médiathèque de Bagnac-sur-Célé / 16

TRIBUNE / 17

Tribune libre / 17
Libre expression des élus minoritaires / 18

WWW.ACHAT-GRAND-FIGEAC.COM

N'hésitez pas, cliquez !



Le Grand-Figeac, les Communes et les Associations de commerçants soutiennent les commerçants et artisans locaux en déclinant la plateforme www.achat-grand-figeac.com.

Les contraintes imposées par la lutte contre le coronavirus continuent d'impacter fortement l'activité économique de notre territoire. Dans ce contexte et afin d'aider les commerçants et artisans à diversifier leurs modes de vente, le Grand-Figeac, les 92 Communes et les associations de commerçants ont décidé de **mettre à la disposition de tous un espace de vente en ligne** : www.achat-grand-figeac.com.

Le choix unanime a été de rejoindre **l'initiative lancée par la Chambre de Commerce et d'Industrie et la Chambre de Métiers et de l'Artisanat du Lot, soutenue par la Préfecture et le Département du Lot**, d'adhérer à la plateforme nationale Achat Ville.

Commerçants / artisans : le numérique constitue un allié précieux et vous permet de garder le lien avec vos clients, développer la vente en ligne, les modes de livraison ou encore d'améliorer votre organisation. La crise sanitaire que nous traversons peut être l'occasion de compléter vos circuits de vente, de repenser votre organisation, voire de réorienter votre offre commerciale.

Grâce au soutien de la Communauté de Communes, vous pouvez bénéficier de 3 mois de gratuité supplémentaires à l'offre déjà existante d'Achat ville, soit **6 mois de gratuité sans engagement**, pour la création et la personnalisation de votre espace sur cette plateforme, quel que soit le pack choisi (**offre valable pour les 100 premières inscriptions avant le 30/04/2021**).

Différentes formules sont proposées : **annuaire gratuit à compléter, site vitrine, click and collect ou vente en ligne**. À vous de choisir votre type de référencement (<https://achat-ville.com> – L'offre Achat Ville – L'offre aux commerçants). Alors n'hésitez pas ! Tirez profit des avantages qu'offre le digital !

Consommateurs : achetez local et soutenez vos commerçants et artisans.

Pour plus d'informations ou être accompagné dans cette démarche :
 Pôle développement du Grand-Figeac
 05 65 11 47 51 - secretariat.developpement@grand-figeac.fr



Corine Marty



Valérie Durillon

COMMERÇANTS / ARTISANS : ILS TÉMOIGNENT

Début janvier, quelques semaines après la mise en place de ce dispositif d'accompagnement, nous avons interrogé deux commerçants artisans pour connaître leurs motivations et leurs attentes.

Comment avez-vous eu connaissance du dispositif ?

Corine Marty (Atout Va / Lacapelle-Marival) :

« Par le Maire de Lacapelle Marival et le Grand-Figeac »

Valérie Durillon (La Petite Boutique de Val'Heure / Cajarc) :

« Sur Actu Lot, par le biais de Facebook »

Pourquoi avoir choisi d'utiliser cet outil ?

C.M. : « Pour mettre en place le Click & Collect en bénéficiant de l'offre de gratuité de 6 mois et voir si je peux augmenter mes ventes »

V.D. : « Je viens de m'installer et je cherche à me faire connaître donc j'ai pensé que cela pouvait être un bon support »

Qu'en attendez-vous ?

C.M. : « Je souhaiterais améliorer mes chances de visibilité concernant le référencement sur les réseaux sociaux et augmenter mon chiffre d'affaires »

V.D. : « Que cela m'aide à trouver de la clientèle »

Pouvez-vous déjà mesurer les premiers effets sur votre activité ?

C.M. : « Pour l'instant, je n'ai aucune retombée, c'est tout récent »

V.D. : « Deux clients m'ont contactée grâce à la plateforme »

PEPINIERE ET HOTEL D'ENTREPRISES

Ça pousse !

Afin de faciliter l'installation et le développement de jeunes entreprises sur le territoire, le Grand-Figeac dispose de deux lieux d'accueil sur la zone de Quercypôle à Cambes : la pépinière Calfatech qui loue des espaces tertiaires, des bureaux et des ateliers aux jeunes "pousses" et l'hôtel d'entreprises, qui loue des espaces professionnels et ateliers à des entreprises plus matures.

La pépinière d'entreprises accueille des entreprises en développement d'horizons très divers. Poussent actuellement à la pépinière Calfatech plusieurs entreprises dont :

L'entreprise

CHANVRE & CO

« Le MOUTON GIVRÉ »

Dirigée par Cinthia Born et Elodie Madebos, elle a intégré la pépinière au début de l'année 2020.

Cette jeune pousse en pleine croissance est spécialisée dans la fabrication de sacs isothermes.

Le MOUTON GIVRÉ est né de l'idée d'utiliser uniquement de la laine française issue d'une démarche équitable et du chanvre pour créer un sac isotherme zéro plastique, pratique, aux codes intemporels et 100 % écologique.

La société occupe un bureau, un espace de travail où elle fabrique ses sacs et un atelier où elle stocke sa marchandise.

www.lemoutongivre.com/
contact@lemoutongivre.com

La SCIC RAILCOOP

Dirigée par Nicolas et Alexandra Debaisieux, c'est la première coopérative ferroviaire en France.

Elle vient de fêter sa première année d'existence en présence de Jean-Baptiste Djebbari, ministre délégué au transport, et Vanessa Delli, présidente de la commission transport du Parlement européen.

Elle compte déjà en son sein 3 000 sociétaires, dont plusieurs collectivités locales (Vichy, Libourne, Montluçon...).

RAILCOOP, c'est une offre de services complémentaires au service public qui s'inscrit dans le cadre des services librement organisés.

RAILCOOP va faire rouler son premier train de marchandises entre Figeac et Toulouse en septembre 2021, et son premier train de voyageurs entre Bordeaux et Lyon en juin 2022.

Elle assurera à terme des services grandes lignes nationales et internationales, de jour comme de nuit, ainsi que des dessertes locales utiles aux territoires.

www.railcoop.fr/
contact@railcoop.fr

L'Association

MAIA LOT NORD

Pilotée localement par Carine Prunet, elle travaille à la coordination et l'animation des acteurs du secteur de la gérontologie.

Cette structure occupe deux bureaux de la pépinière.

La pilote locale de l'association et deux personnes gestionnaires de cas travaillent quotidiennement sur les bassins de Figeac et de Saint-Céré, en lien avec les professionnels de la santé, à l'accompagnement intensif des personnes âgées en perte d'autonomie.

www.personnes-agees-lot.fr/maia.nord@maia46.fr

LES SERVICES DE LA PÉPINIÈRE CALFATECH

LE SERVICE DOMICILIATION D'ENTREPRISES

10 sociétés bénéficient du service domiciliation de la pépinière d'entreprises, celui-ci permettant pour un montant mensuel de 15 € HT d'installer le siège social de son entreprise à la pépinière d'entreprises.

UN ATELIER D'UNE SURFACE DE 165 M² DISPONIBLE À LA LOCATION

L'HÔTEL D'ENTREPRISES AFFICHE « COMPLET »

Les 4 espaces tertiaires de l'hôtel d'entreprises sont actuellement occupés par les sociétés ABOR (matériel bureautique et informatique), CEI (bureau d'études structures), l'APEAI de Figeac pour son espace de restauration et le Drive Fermier de l'Association des Paysans du Figeacois.

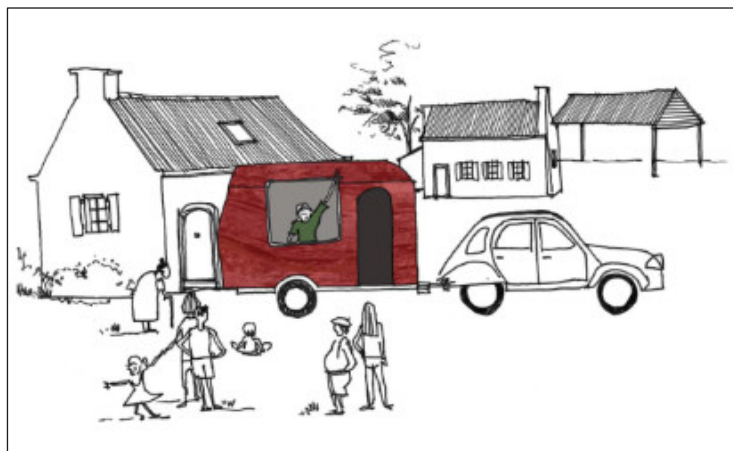
La société USINAGE 46 occupe deux ateliers de l'hôtel d'entreprises. Le dernier atelier disponible va très prochainement être loué pour le développement d'une activité de detailing (entretien esthétique de véhicules automobiles).



Pour tous renseignements sur la pépinière et l'hôtel d'entreprises :
05 65 100 200 - calfatech@grand-figeac.fr

PLAN LOCAL D'URBANISME INTERCOMMUNAL

Le PLUi du Grand-Figeac, un document construit avec les habitants...



Estafette © Citianova



Conférence Intercommunale des Maires de secteur

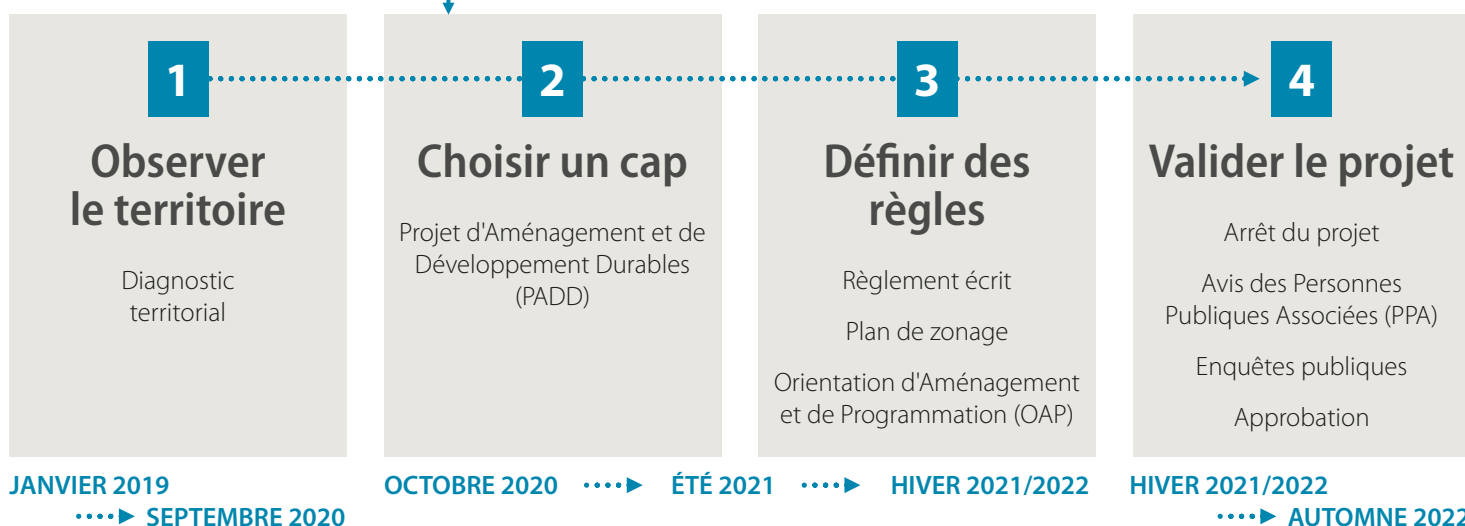
Parce qu'il oriente et encadre le devenir de notre territoire, le PLUi doit se construire en concertation avec tous les habitants. Ainsi, le projet de PLUi ne peut être élaboré sans informer, associer et concerter.

Pour impliquer le plus grand nombre d'habitants dans ce projet, les élus du Grand-Figeac ont prescrit les éléments de cette concertation dès le lancement de l'étude et cette concertation s'effectuera durant toute l'élaboration du projet jusqu'en phase d'arrêt.

Tout au long de l'année 2021, seront ainsi mis à disposition des habitants :

- **un registre d'observation** : à disposition dans toutes les Mairies du territoire et dans les établissements du Grand-Figeac (jusqu'à l'arrêt du projet de PLUi). Chaque habitant pourra y inscrire ses questions, remarques, propositions concernant le PLUi et l'urbanisme sur le territoire intercommunal.
- **un « teaser »** : ce film d'animation pédagogique et synthétique présentant la démarche du PLUi sera diffusé sur le site et supports numériques du Grand-Figeac et des Communes, lors d'animations ou évènements...
- **des ateliers participatifs en immersion avec « l'Estafette PLUi »** : itinérants sur le territoire, notamment à l'occasion de manifestations (marchés, évènements, animations culturelles, sportives...), des ateliers d'information et d'échange avec la population seront organisés au moyen d'un véhicule dédié et aménagé.
- **une expo itinérante** de panneaux pédagogiques sur le PLUi sera déployée sur tout le territoire : elle sera accessible en différents lieux (Communes, médiathèques...), lors de réunions publiques, d'animations ou d'évènements (Conseil Communautaire, réunions publiques...). Un planning annuel sera établi et annoncé.

État d'avancement



Calendrier indicatif susceptible d'évoluer au cours de la procédure



©Grand-Figeac

Assier



©Grand-Figeac

Capdenac-Gare

... et avec les Communes du territoire

Une Conférence Intercommunale des Maires a été organisée le 8 octobre 2020 pour retracer l'avancée des travaux du PLUi, ralentis par la crise sanitaire et le report des élections municipales. Une autre Conférence Intercommunale des Maires s'est également tenue le 8 décembre 2020 dernier, en visioconférence ; elle a été l'occasion de présenter aux 92 Communes les différents enseignements et enjeux issus du diagnostic territorial, préalable indispensable à la construction du Projet d'Aménagement et de Développement Durables (PADD), qui constitue la deuxième phase de l'élaboration du PLUi.

Une synthèse du diagnostic problématisé est disponible sur le site du Grand-Figeac : www.plui-grandfigeac.fr.

Ces temps d'échange et de travail avec les Communes se sont poursuivis par des rencontres dans chacun des 6 secteurs du Grand-Figeac. Ils ont permis d'aborder de nombreux sujets parmi lesquels la diversification de l'offre en logement, le développement des énergies renouvelables ou encore la préservation des terres agricoles. La question des impacts de la crise sanitaire sur le territoire, notamment en termes de dynamiques d'installation de nouveaux habitants, a également été évoquée.

Suite à cela, chaque Commune est invitée à prioriser les enjeux au sein des équipes municipales au travers de cahiers d'intention. Deux séries d'ateliers avec les élus dans les secteurs viendront, au printemps, préciser ces enjeux.

TRANSPORT À LA DEMANDE

Un service plus performant sur tout le Grand-Figeac

Après l'extension des lignes à toutes les Communes du territoire du Grand-Figeac et l'uniformisation des tarifs (2 € le trajet, 4 € l'aller-retour), le service communautaire de transport à la demande vient de franchir une nouvelle étape. **Depuis le 1^{er} janvier 2021, il s'organise désormais en 6 secteurs territoriaux pour desservir Figeac et les pôles de proximité de ces secteurs.**

Pour simplifier le dispositif, un numéro unique de réservation a été mis en place. Le principe est simple : pour chaque secteur des demi-journées sont définies, le conducteur vient chercher les usagers à leur domicile pour les emmener au bourg le plus proche ou à Figeac, à des arrêts précis et déterminés.

Réservation la veille (au plus tard à 17h) au numéro unique : 05 65 10 02 21. D'ici le printemps, il sera possible de réserver en ligne.

Mode d'emploi

Les dessertes de chaque secteur (avec les plages horaires) sont disponibles sur le site grand-figeac.fr/catalogue_tad.php

Pour en savoir plus :

Direction de l'Aménagement, de l'Habitat et de l'Urbanisme du Grand-Figeac

05 65 11 47 61 - amenagement.urbanisme@grand-figeac.fr



- ▶ Vérifiez les jours où ce service est actif dans votre secteur.
- ▶ Appelez le **05 65 10 02 21** la veille avant 17h pour réserver votre trajet sur l'un des horaires proposés.
- ▶ Présentez-vous 5 minutes à l'avance devant votre domicile et faites signe au conducteur.
- ▶ Vous réglez votre trajet directement au conducteur.
- ▶ Le conducteur vous ramène du point de dépose à votre domicile dans la même demi-journée si vous le souhaitez.
- ▶ Annulation possible avant 15h la veille pour les courses réservées le lendemain.

CONVENTION TERRITORIALE GLOBALE

Lancement et mise en œuvre

En juin 2019, le Grand-Figeac a engagé une démarche d'élaboration d'une convention territoriale globale (CTG) avec la Caisse d'Allocations Familiales (CAF) du Lot, et les acteurs du territoire. L'objectif était d'élaborer un **projet social de territoire** avec les collectivités et d'organiser l'offre globale de service des CAF de manière structurée et priorisée. D'une **durée de 4 ans, cet accord cadre politique** identifie les enjeux et les priorités du territoire en matière de services aux familles. La CTG traite de l'ensemble du champ social (cadre de vie et habitat, insertion, accès au droit, enfance et jeunesse, animation de la vie sociale...).

Ce contrat **s'appuie sur un diagnostic partagé du territoire, élaboré selon une démarche participative**, pour définir les priorités et les moyens dans le cadre d'un plan d'actions adapté.

Des **ateliers thématiques** durant le dernier trimestre 2019 ont été organisés avec les professionnels des structures, les partenaires institutionnels, ainsi que des réunions publiques avec les habitants : **20 réunions pour 385 participants** (153 professionnels et bénévoles, 212 habitants et 20 élus).

À l'issue de cette démarche participative, 6 ambitions se sont dégagées :

- ▶ Favoriser une répartition équilibrée des offres de services aux familles
- ▶ Favoriser la mobilité sur le territoire
- ▶ Vivre la ruralité comme une force du territoire
- ▶ Coordonner, communiquer, informer les familles
- ▶ Promouvoir l'engagement et la vie associative
- ▶ Organiser la gouvernance de la CTG

Signée en février 2020, vu le contexte sanitaire, la mise en œuvre de la CTG a été repoussée à début 2021. Désormais, les élus du Grand-Figeac doivent se positionner sur la méthodologie, la priorisation et le calendrier de mise en œuvre des actions et projets identifiés.

Le Président du Grand-Figeac a souhaité la création d'un « Forum des usagers », dédié à la CTG, dont la composition et les modalités de désignation sont en cours de définition.

Contact : **Frédéric DARTOIS, coordonnateur CTG**
 tél. : 05 65 11 09 43 - email : dartois.frederic@enfancejeunesse.com



TRAIT D'UNION

Le CIAS aux côtés des personnes isolées

Le Trait d'Union, situé 3 rue Legendre à Figeac et géré par le Centre Intercommunal d'Action Sociale (CIAS) du Grand-Figeac, est un lieu d'accueil et d'insertion, d'échange et d'animation, ouvert toute l'année aux personnes sans domicile fixe mais aussi isolées qui souhaitent passer un moment convivial. Un lieu où chacun, dans son parcours de vie, a sa place.



En 2020, la crise sanitaire et les différents confinements ont également eu des conséquences sur l'accueil de ces personnes fortement touchées par l'isolement. Plus de contraintes, un accueil sur rendez-vous limitant les échanges et, parfois, l'impossibilité d'accompagner socialement la personne sur la durée.

C'est pourquoi il était important pour l'équipe animant le lieu et Christiane Sercomanens, Vice-présidente du CIAS, de clôturer l'année par un moment convivial, gustatif, et joyeux, ramenant quelques étoiles dans les yeux des accueillis, bienheureux de retrouver le Trait d'Union.

Un cadeau sous forme d'une assiette gourmande, réalisée par Véronique Ferreira et Christiane Sercomanens, a été offert aux nombreux accueillis réguliers du Trait d'Union, dans un élan de partage et de joie avec le souhait pour tous d'une meilleure année 2021 !

De quoi donner le sourire à chacun et insuffler un sentiment de légèreté dans ce contexte plus que difficile pour les plus isolés.

Contact : **Trait d'Union**
 3 rue Legendre 46 100 FIGEAC - tél. : 05 65 10 67 34
 Ouvert les lundi et mardi de 13h30 à 16h30,
 le mercredi et jeudi de 13h30 à 17h et le vendredi de 13h30 à 16h

RENOUVELLEMENT DU CONTRAT LOCAL DE SANTÉ



En 2014, les élus du Grand-Figeac ont lancé une réflexion autour de l'élaboration d'un Contrat Local de Santé (CLS) sur le Grand-Figeac. La collectivité avait la volonté de répondre en premier lieu à la problématique de l'accès aux soins, notamment en médecine générale sur le territoire du Grand-Figeac et ainsi endiguer le phénomène de désertification médicale.



Après un diagnostic de territoire, 3 axes stratégiques autour desquels s'est construit le CLS ont été déterminés :

- ▶ améliorer l'accès aux soins
- ▶ faciliter le parcours de santé de la personne âgée
- ▶ développer l'accès à la prévention

En novembre 2015, le premier CLS du Grand-Figeac a été signé entre le Grand-Figeac, l'Agence Régionale de Santé (ARS) Occitanie, la CPAM du Lot, la Mutualité Française Occitanie et la MSA Midi-Pyrénées Nord. Un coordinateur, chargé de la mise en œuvre et de l'animation du CLS, a été recruté au printemps 2016.

En novembre 2020, le premier CLS est arrivé à échéance. Un bilan est en cours d'élaboration. La priorité a été donnée à des actions liées à l'accès aux soins, avec la création d'un centre de santé intercommunal multi-sites et l'embauche par le Grand-Figeac de médecins généralistes et de secrétaires médicales. Des maisons de santé pluri professionnelles, de maîtrise d'ouvrage communale, ont vu le jour à Figeac, Capdenac-Gare, Lacapelle-Marival, Aynac, Assier et Latronquière, avec une importante participation financière du Grand-Figeac pour les investissements. De nombreuses autres actions ont été réalisées : Journée santé jeunes, mise en place de projets par les partenaires du

territoire financés en partie par le Plan National Nutrition Santé (PNNS), campagnes de mesures Radon, création d'un site web dédié au CLS, élaboration d'une plaquette à destination des professionnels de santé pour promouvoir le territoire, formation de médecins généralistes pour accueillir en stage de jeunes médecins internes...

Le Grand-Figeac a donc choisi de poursuivre son engagement et son action en matière de Santé, en élaborant un deuxième CLS. Ce document, élaboré de manière participative avec les partenaires du territoire, **devrait être opérationnel pour la fin du premier trimestre 2021.**

D'ores et déjà, des axes forts de réflexion se dégagent : accès aux soins (démographie médicale, attractivité, lien ville / hôpital), santé environnementale (qualité de l'eau, maternité et environnement...), personnes vulnérables (personnes âgées, personnes en situation de handicap, personnes précaires, étudiants, santé mentale), prévention (nutrition, addictions / conduites excessives, santé des jeunes, cancers...).

Contact : Laura LASCOUT
Coordinatrice Contrat Local de Santé
tél. : 05 65 11 22 76
email : laura.lascout@grand-figeac.fr



LAURA LASCOUT
nouvelle coordinatrice du CLS

Pour élaborer et mettre en œuvre le 2^e Contrat Local de Santé, une nouvelle coordinatrice a été embauchée par le Grand-Figeac.

Laura Lascout a suivi ses études à Rodez puis à Toulouse. Elle est titulaire d'une Licence STAPS (Sciences et Techniques des Activités Physiques et Sportives), mention « Activité Physique Adaptée », et d'un Master mention « Activité Physique Adaptée à la Prévention et Santé Publique ». Une formation axée sur le développement de l'accès à la pratique physique et sportive des personnes en situation de handicap et sur l'utilisation de l'activité physique comme vecteur de santé publique.

A la sortie de la fac, elle a travaillé durant 5 ans au sein du Comité Olympique et Sportif du Lot et du Comité de Sport Adapté du Lot. Deux postes qui lui ont permis de développer de nombreuses actions de prévention santé à destination de toutes les populations, en utilisant l'activité physique et sportive, et de travailler en lien avec les Contrats Locaux de Santé lotois.

« Cette approche globale de la santé très intéressante m'a donné envie d'occuper un poste similaire. Lorsque j'ai vu l'annonce pour le recrutement d'un coordonnateur du Contrat Local de Santé du Grand-Figeac, j'ai candidaté sans attendre car j'avais également à cœur de travailler sur le territoire dont je suis originaire. Mêler actions pour favoriser l'accès aux soins et à la prévention santé pour les habitants du territoire auquel je suis attachée était une véritable opportunité pour moi ».

CAPDENAC-GARE

Une malle pédagogique disponible au Relais Assistants Maternels



Jeudi 1^{er} octobre 2020 a eu lieu une soirée de **présentation de la malle R.E.L.A.I** (Ressources Educatives et Ludiques pour un Accueil Inclusif) au RAM de Capdenac-Gare.

Cette malle, créée à l'initiative du comité de pilotage du PAH 12 (Plan Action Handicap de l'Aveyron qui accompagne les familles et les professionnels de l'accueil), en partenariat avec la CAF 12, **répond à différents objectifs :**

- favoriser l'accueil des enfants ayant des besoins spécifiques
- sensibiliser au vivre ensemble
- s'outiller pour prendre en compte les besoins de chacun
- prendre connaissance des partenaires et des relais possibles

Elle a été pensée par un groupe de travail constitué de 3 animatrices de Relais Assistants Maternels (RAM) dont celle de Capdenac-Gare, d'une conseillère technique territoriale de la CAF de l'Aveyron et du pôle animation du PAH 12. Des assistantes maternelles ont également été consultées au cours du parcours de création.

Cette réunion, animée par un intervenant du PAH et l'animatrice du RAM, a permis aux assistantes maternelles présentes de découvrir la malle et les possibilités qu'elle offre dans leur pratique professionnelle.

Cette malle est ainsi composée de **6 valisettes thématiques** : Différence et handicap - Motricité et autonomie - Emotion et relaxation - Développement sensoriel - Communication - Alimentation.

La gestion de la malle et le matériel sont financés par la CAF et animés par Familles Rurales Fédération Aveyron. Chaque valisette contient un guide d'utilisation, des livres à destination des professionnels et des enfants, des jeux et du matériel pédagogique qui permet de tester des outils à la maison.

Les assistantes maternelles du territoire de Capdenac-Gare peuvent emprunter gratuitement les valisettes par le biais du RAM. Par la suite, la malle pourra être empruntée par d'autres RAM du département de l'Aveyron. Des animations seront également proposées par le RAM sur les thématiques que propose la malle RELAI.

Contact : MULTI-ACCUEIL
Parc de Capèle, 12700 Capdenac-Gare
tél. : 05 65 63 37 87
email : espacepetiteenfance@grand-figeac.fr

SEMAINE PETITE ENFANCE

Du 12 au 17 avril



Impulsée par le Centre Intercommunal d'Action Sociale du Grand-Figeac, en partenariat avec les structures Petite Enfance et les assistant(e)s maternel(le)s du territoire, la manifestation aura cette année pour thème « *Drôles d'histoires* ».

Durant toute la semaine, des **temps d'animations enfants-parents-professionnels** seront programmés dans les structures Petite Enfance (crèches, halte-garderie, RAM).

Lundi et vendredi, des **ateliers Lecture** seront proposés dans les Relais Petite Enfance avec la médiathèque d'Assier et l'association Lire à Figeac.

Les médiathèques du Grand-Figeac mettront à disposition une sélection de livres sur le thème « *Drôles d'histoires* ».

La Cie « Entre eux deux rives » présentera son **spectacle « BoOm »** (à partir de 18 mois) : plusieurs représentations réservées aux structures Petite Enfance et une **séance ouverte à tous, samedi 17 avril à 11h**, salle Balène à Figeac.

Enfin, **deux soirées Parentalités** seront au programme : le mardi à Lacapelle marival et le jeudi à Figeac (intervenants, thématiques et horaires non connus à ce jour).

En raison des contraintes sanitaires, la « *matinée parents-enfants* » du samedi, organisée dans les locaux du CIAS, ne pourra avoir lieu.

Pour en savoir plus :

Service Petite Enfance du CIAS – 05 65 50 05 01

www.petiteenfanceciasgrandfigeac.fr

Un moment difficile avec votre enfant ou votre adolescent ?

Besoin d'être soutenu
d'être écouté
de comprendre

POINT ÉCOUTE PARENTS

Le jeudi de 13h30 à 16h au 05 65 50 05 01

Entretiens individuels, confidentiels, gratuits et sans formalité administrative !
Trois professionnelles à votre écoute pour vous accompagner ou vous orienter pendant la période COVID.

-Christelle LUCASAGNE – Référente Famille au CSF (+ de 6 ans et adolescents)
-Lucie HUBERT – Éducatrice de Jeunes Enfants (0-6ans)
-Cécile MAG – Coordinatrice Petite Enfance (0-6ans)

POINT ÉCOUTE PARENTS

Soutenir les familles durant la crise sanitaire

La crise sanitaire et le confinement ont pu créer des tensions au sein de certaines familles. C'est pourquoi le Centre Intercommunal d'Action Sociale, en partenariat avec la Ville de Figeac, à travers le Centre Social et de Prévention, a mis en place un **service d'écoute téléphonique pour accompagner les parents dans leurs questionnements**, avec les entretiens individuels, confidentiels, gratuits et sans aucune formalité administrative.

Tous les jeudis de 13h à 16h, trois professionnelles sont à votre écoute et répondent à vos questions au 05 65 50 05 01.

« CŒURS DE VILLAGES »

Livernon, 31^e opération

Depuis 1998, 26 Communes ont vu leur centre-bourg mis en valeur et rénové grâce aux opérations « Cœurs de Villes et Villages », portées par le Grand-Figeac conjointement avec les Communes concernées. Des réalisations qualitatives qui répondent aux attentes des habitants comme des visiteurs et participent à l'attractivité du territoire.



carrefour avant/après

À Livernon, 31^e opération réalisée depuis 1998, les travaux du nouveau cœur de village se sont terminés fin 2020.

Le bourg de Livernon s'articule autour de plusieurs formes urbaines qui façonnent un village complexe : le bourg initial, autour de l'église, la traverse et le foirail puis des espaces agraires plus ou moins bâtis.

Pour le Grand-Figeac et la Commune de Livernon, **le projet visait à simplifier et adapter les aménagements au caractère rural de la Commune et à renforcer le lien social.**

Les aménagements réalisés ont permis de :

- réaménager le cœur du village autour du vieux bourg, de la traverse et du foirail en limitant les surfaces imperméabilisées, en valorisant les abords des bâtiments patrimoniaux et en favorisant une ambiance plus jardinée.
- restructurer la place de la halle

Une deuxième tranche, qui concernera l'aménagement de la traverse, sera réalisée dans les années à venir.

Précisons que la Commune de Livernon a profité de cette première phase de travaux pour réaménager les abords du cimetière.

Le projet a été confié à une équipe de maîtrise d'œuvre composée de la paysagiste Amélie Vidal associée au cabinet d'architecte PhBa et du bureau d'études HBR.

Les travaux ont été réalisés par des entreprises locales : groupement Gregory/STAP (lot voirie réseaux), Vermande CRT (lot maçonnerie-serrurerie) et Marion Espaces Verts (lot aménagement paysager).

Le coût global de l'opération s'élève à 487 825 € HT, dont 417 000 € HT de travaux. Elle a bénéficié de 55 % de subventions réparties entre l'Etat, la Région Occitanie et le Département du Lot. Les 45 % restants ont été financés par le Grand-Figeac et la Commune de Livernon.

Contact : Service Habitat Cadre de vie

tél. : 05 65 11 08 08

email : amenagement.urbanisme@grand-figeac.fr

VOIRIE INTERCOMMUNALE

Restauration d'ouvrages d'art



Voie communale de Bennevoles, entre Cardaillac et Sainte-Colombe

L'entretien de la voirie intercommunale ne concerne pas seulement les couches de roulement mais aussi les ouvrages qui supportent la voie.

Deux d'entre eux soutenant la voie communale de « Bennevoles », située sur les Communes de Cardaillac et Sainte-Colombe, présentaient des désordres importants et nécessitaient la réalisation des travaux suivants :

- pont n° 1 : restauration et confortement de la voûte, rejointement des maçonneries et mise en place d'un dispositif de sécurité
- pont n° 2 : restauration et confortement du bandeau, de la tête aval, des murs en aile, rejointement de l'ensemble des maçonneries, restauration et confortement des remblais contigus, suppression des atterrissements dans le lit du ruisseau et installation d'un dispositif de sécurité

L'entreprise Gauthier a réalisé la totalité des travaux pour un montant de 54 406,80 € TTC entre janvier et mars 2019, après avoir obtenu l'avis favorable de la Direction Départementale des Territoires (police de l'eau).

Le service Voirie et Eclairage public de la Direction des Services techniques compte 25 agents, il assure l'entretien de 2100 km de voirie communautaire pour un budget annuel de 6 millions d'euros, en fonctionnement et en investissement.

Contact : Direction des Services Techniques
 tél. : 05 65 34 78 67
 email : secretariat.techniques@grand-figeac.fr



LE « PETIT PATRIMOINE » SE REFAIT UNE BEAUTÉ !

Le Grand-Figeac a mis en place un **fonds de soutien pour la sauvegarde et la restauration** du patrimoine vernaculaire (ou « petit patrimoine ») dont peuvent bénéficier les Communes.

Pour l'année 2020, c'est un programme de **11 projets de restauration** réalisés par les Communes qui a été retenu pour un montant global de travaux de 84 600 €. Ces Communes bénéficieront d'une **aide du Grand-Figeac de 29 500 €**.

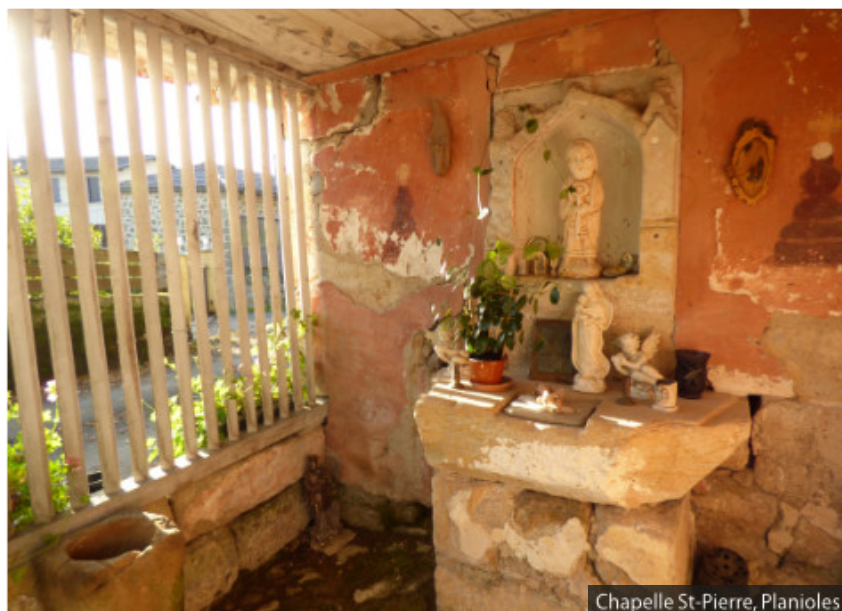
Les édifices restaurés : la fontaine lavoir de la Font Dalan et la fontaine lavoir du Font Benech à Bédrier, la fontaine de Fontfroide à Calvignac, la chapelle du Causse Blanc et le kiosque à musique de Capdenac-Gare, le four à pain du Mas de Latga à Frontenac, le lac du lieu-dit « le Lac » à Grèzes, le préau à Labastide-du-Haut-Mont, la chapelle Saint-Pierre à Planioles, le lavoir de Lafragette à Predeignes, la halle à Thémines.

Depuis la mise en place du fonds de soutien **fin 2017**, ce sont un total de **29 projets de restauration** qui auront été accompagnés techniquement et financièrement **pour un montant d'aide globale du Grand-Figeac de 78 000 €**.

*Contact : Direction de la Culture et du Patrimoine
tél. : 05 65 34 24 78
email : affairesculturelles@grand-figeac.fr*

PAYS D'ART ET D'HISTOIRE un label pour la mise en valeur du patrimoine du territoire

Depuis 2017, la politique d'animation et de mise en valeur du patrimoine du Grand-Figeac se déploie dans le cadre du label Pays d'art et d'histoire, octroyé par le Ministère de la Culture. Mise en œuvre par le service du patrimoine, mutualisé entre la Ville de Figeac et le Grand-Figeac, cette action épouse un large champ d'intervention sur le patrimoine. Animations, visites, conférences, expositions, en constituent les actions les plus visibles par le grand public. Mais le rôle d'un Pays d'art et d'histoire va au-delà : intégrer la mise en valeur du patrimoine dans les différents champs d'action de la Communauté de Communes (culture, développement touristique, aménagement et urbanisme...). Sur le terrain, la politique patrimoniale du Grand-Figeac se concrétise également dans le soutien à la réhabilitation du patrimoine vernaculaire des communes.



Chapelle St-Pierre, Planioles

© Service patrimoine de la Ville de Figeac et du Grand-Figeac



Kiosque, Capdenac-Gare

© Service patrimoine de la Ville de Figeac et du Grand-Figeac



Four à pain, Frontenac

© Service patrimoine de la Ville de Figeac et du Grand-Figeac

CENTRE AQUATIQUE DE CAPDENAC-GARE

La LocÔ adapte son activité à la situation sanitaire



Suite à l'arrêté préfectoral du 25 octobre 2020, relatif au deuxième confinement national lié à l'épidémie du COVID 19, le centre aquatique La LocÔ s'est adapté afin de recevoir tous les publics autorisés à la baignade et leur permettre de nager en toute sécurité.

Depuis ce confinement et dans le cadre des restrictions d'accès des lieux de pratiques sportives, le Grand-Figeac a tenu à conserver, comme cela est possible, l'accès aux scolaires, aux personnes en situation de handicap et aux sportifs professionnels.

Ainsi, en novembre et décembre, les équipes ont pu accueillir uniquement les scolaires et les personnes désignées comme prioritaires.

Depuis janvier 2021, les mineurs pratiquant dans le cadre d'un club sportif ont pu également être à nouveau accueillis.

Le fonctionnement du centre aquatique est soumis aux règles sanitaires nationales et peut donc varier selon les périodes.

Si la crise sanitaire perturbe le bon fonctionnement de l'établissement, tout a été mis en place pour maintenir l'accès au bassin de natation dans le respect des mesures sanitaires et permettre notamment aux enfants de poursuivre leur progression dans l'apprentissage de la natation et de pratiquer une activité nécessaire à leur équilibre.

En 2020, plus de 8 400 entrées sur le dernier trimestre dont 4 900 scolaires *

La LocÔ a ouvert ses portes aux scolaires du lundi au vendredi de 8h à 12h et de 14h à 17h et le reste du public autorisé le mercredi de 14h à 17h.

Durant cette période, 7 classes de collège, 16 classes de primaire et 5 groupes ITEP et IME ont été accueillis. Au total, 570 élèves ont pu profiter des installations du centre aquatique dans le respect des mesures sanitaires.

Un protocole sanitaire strict mis en place

L'ensemble du personnel communautaire a été mobilisé pour le nettoyage et la désinfection des locaux, de l'entrée de la piscine en passant par les vestiaires, les sanitaires et le bord du bassin.

Afin d'accueillir les utilisateurs en toute sécurité, les flux de circulation ont été repensés et les agents ont redoublé de vigilance sur les mesures d'hygiène, en priorité au niveau des vestiaires, nettoyés et désinfectés entre deux groupes classes, et les sanitaires après chaque passage.

Après une fermeture fin décembre pour la vidange bi-annuelle obligatoire, le centre aquatique accueille de nouveau les scolaires et les personnes prioritaires depuis le 4 janvier 2021.

**Contact : La LocÔ - centre aquatique du Grand-Figeac
1 rue Vincent AURIOL - 12 700 CAPDENAC-GARE
tél. : 05 65 64 70 26**

*contre plus de 21 000 entrées en 2019



DIRECTION GÉNÉRALE

Amélie Delacroix,
assistante de direction

Depuis le 16 novembre 2020, Amélie Delacroix a rejoint l'équipe du secrétariat général, au sein de la Direction Générale des Services du Grand-Figeac. Elle occupe le poste d'assistante de direction.

Rouage essentiel dans l'organisation des services de la Collectivité, le Secrétariat Général gère l'agenda du Président du Grand-Figeac, assure l'assistance administrative des trois membres de la direction générale (Directeur général des services et directrices générales adjointes) et, plus globalement, se situe à l'interface entre les Maires, les élus communautaires et les différents services de la Collectivité.

Originaire de Lille, Amélie Delacroix possède un parcours un peu atypique. Titulaire d'un BTS d'assistante de direction, elle choisit rapidement de vivre de sa passion : la musique. Auteur-compositeur-interprète, pendant 10 ans elle se produit sur scène et enregistre même deux albums (chanson française et jazz). Puis, elle décide de mettre entre parenthèse cette activité et de tourner une autre page pour rejoindre au printemps dernier son compagnon installé dans le Lot. Après deux mois en tant que chargée de l'accueil à la Mission Locale de Figeac, elle a posé sa candidature auprès du Grand-Figeac.

« J'ai eu la chance de décrocher ce poste qui correspond parfaitement à mon cursus. Mes missions sont variées, très intéressantes et permettent d'être au cœur de l'activité et des projets de la Communauté de Communes. [...] Je ne regrette pas mon choix car j'ai été très bien accueillie. Ici, comme dans le Nord, les gens sont chaleureux et l'ambiance est très familiale. En plus, la région est magnifique ! ». Côté musique et chanson, Amélie Delacroix a déjà des contacts intéressants avec plusieurs chorales du territoire pour être chef de chœur.



SERVICES CULTURELS

Yann Mellet,
responsable de la médiathèque
de Bagnac-sur-Célé

Depuis le 24 novembre, Yann Mellet a rejoint l'équipe Lecture Publique des services culturels du Grand-Figeac. Depuis le 4 décembre, il dirige la médiathèque de Bagnac-sur-Célé.

Gérer et valoriser les collections, accueillir et conseiller les adhérents ou bien encore faire vivre la médiathèque à travers différentes animations constituent ses principales missions.

Un travail mené en lien étroit avec les 5 autres médiathèques du territoire (Assier, Cajarc, Capdenac-Gare, Figeac et Leyme) qui fonctionnent en réseau. Chaque adhérent peut en effet emprunter ou réserver un livre, un CD ou un DVD dans toutes les médiathèques du réseau. Les acquisitions se font en concertation comme de nombreuses actions culturelles menées autour d'un thème commun.

Formé à l'animation culturelle, notamment autour des jeux et jouets, Yann Mellet a été ludothécaire près de dix ans en région parisienne avant de venir vivre dans le Lot, il y a un peu plus de deux ans.

Quand on l'interroge sur ce choix, il répond : « C'était un projet familial de quitter la région parisienne, de se remettre en question et de venir vivre dans une belle région, au plus près de la nature avec une meilleure qualité de vie. » Quant à ses motivations pour candidater sur ce poste : « Avant tout pour le plaisir de retrouver une structure culturelle à destination du tout public dont le projet est de placer la Culture comme patrimoine du vivre-ensemble. »

Dans les mois à venir, Yann Mellet entend poursuivre l'action menée par la précédente responsable, s'appuyant notamment sur des projets comme les petits déjeuners partagés. Il compte également profiter de son expérience de ludothécaire pour proposer de nouvelles rencontres aux adhérents. À suivre...

TRIBUNE LIBRE

Les tenailles financières

Dans un précédent billet je posais la question de l'apport futur des « voies vertes » (vallées du Lot et du Célé) aux petites communes caussenardes dont Carayac.

Aujourd'hui c'est une préoccupation financière que je désire souligner. Le titre « Les tenailles financières » indique bien la difficulté de nos communes.

Quelles que soient les aides (importantes et nécessaires) apportées aux niveaux de la communauté de communes (Grand-Figeac), des autres intercommunalités, du département du Lot, de la région Occitanie, le « reste à charge » est insupportable même pour de modestes projets.

En 2019 nous avons eu le soutien du Grand-Figeac pour la rénovation de deux lavoirs mais comme il est indiqué : « Pour rappel, les communes peuvent bénéficier d'une aide correspondant à 50% du reste à charge, aide plafonnée à 3 000 €, voire 5000€ pour les édifices rares et de grand intérêt patrimonial ».

Sur un coût de quelques milliers d'euros le reste à charge (même financé sur 3 années) mettait en difficulté le budget de la commune. La rénovation des lavoirs est tombée à l'eau.

Comment faire ?

Léa GUERRIERI
Carayac

J'hésitais à contribuer à ce journal car être qualifié d'élus majoritaire ou d'opposition, c'est bon pour les collectivités élues sur listes politiques, pas pour nous qui sommes élus directement par nos administrés ou notre conseil municipal. Le positionnement de chacun de nous au cours des votes est une décision libre basée sur l'appréciation des propositions faites. Si l'on approuve, on est dans la majorité. Si l'on désapprouve, on est opposant et si l'on s'abstient c'est plus ambigu. Nous sommes évidemment tous là pour travailler en équipe et réussir collectivement sans être d'accord sur tout.

Quelques mots pour dire qu'à mon sens l'intérêt communautaire en cours de définition doit être avant tout l'intérêt des citoyens à être regroupés dans une entité appelée communauté de communes. C'est donc aussi l'intérêt des communes et c'est pourquoi le pacte financier doit envisager les projets et les besoins financiers du Grand-Figeac et de ses communes. Solidarité : oui mais dans les deux sens et c'est là l'esprit communautaire tel que l'ont pensé nos prédécesseurs en se regroupant. Ne les renions pas et bonne année à vous habitants du Grand-Figeac. Serrons-nous les coudes pour réussir.

Guy BATHEROSSE
Capdenac-le-Haut

La campagne de vaccination et la libre expression des personnes âgées

Au mois de septembre dernier, le congrès national des âges et du vieillissement a permis aux acteurs du secteur des personnes âgées de dégager des pistes de réflexion pour l'avenir, notamment autour de la démarche « citoyennage ».

Cette démarche « est un moyen de démontrer que les personnes âgées sont capables d'exposer leurs idées, leurs réflexions sur les sujets qui concernent leurs vies personnelles, leur vie collective et la vie de la société qui les entoure » selon une participante.

Dans le cadre de la vaccination contre la Covid-19, des consultations sont organisées dans les EHPAD pour recueillir le consentement des résidents. Ce moment, respectueux des droits et des libertés des résidents à peine posé, le secteur est critiqué sur sa lenteur « ça ne va pas assez vite » entend-on de toute part. Mais quel est le temps de nos aînés résidents des EHPAD dont la moitié sont atteints de troubles cognitifs ?

Collectivement, nous devons assumer la démarche éthique et le dispositif mis en place autour des personnes âgées et accélérer, amplifier, SIMPLIFIER la vaccination de tous les volontaires.

Christine DELESTRE
Figeac

Parmi les nombreux services proposés par le Grand-Figeac figure le chenil intercommunal situé à Figeac. Celui-ci a été le premier du département du Lot à être homologué par les services de l'Etat. Des travaux récents pour un montant de 300 000 € permettent d'accueillir une centaine de chiens dans une quarantaine de box entièrement rénovés dont deux extérieurs utilisables en période de fermeture sous certaines conditions.

Le chenil se compose d'une fourrière de 20 places et d'un refuge de 80 places. La fourrière, de compétence communautaire, est animée par 3 agents communautaires. Le refuge quant à lui, est géré par l'association exclusivement composée de bénévoles (dont nous tenons à saluer l'engagement) la MASAQ, grâce aux équipements mis à disposition par le Grand-Figeac.

Enfin, les adoptions des chiens et chats permettent de libérer les places et surtout d'éviter les solutions extrêmes.

Ce service communautaire est à la disposition de toutes les Communes mais la capture des chiens errants ainsi que leur transport à la fourrière sont de la compétence de chaque Mairie. Pour le bien de tous, ne laissez pas errer les animaux, prévenez votre Maire pour faire le nécessaire ou venez adopter.

Fausto ARAQUE
Bagnac-sur-Célé

LIBRE EXPRESSION DES ÉLUS MINORITAIRES

Questions

Comment faire face à cette pandémie qui nous obsède ? Chacun y va de son commentaire, de son jugement ou pire encore, de ses solutions !

Mais sommes-nous tous, à ce point, obsédés par les réseaux, pour nous approprier l'information et donner des solutions sur tout et n'importe quoi !

Les propositions pour enrayer ce virus font soulever et s'affronter les avis divergents au lieu de créer l'union afin d'y faire face.

N'est-il pas temps de remettre notre confiance dans la compétence et l'écoute des spécialistes qui, quoi qu'ils nous suggèrent, seront toujours plus adaptés que tous les conseils ou encore avis tranchés de personnes non initiées.

Que veut-on transmettre aux générations futures ? Quel exemple leur donnons-nous à nous affronter au moindre avis divergent et de systématiquement s'opposer à toutes formes de législations ?

Posez-vous cette question : où sont passés les mots Bienveillance, Respect, Ecoute, Exemplarité ?

Philippe BROUQUI
Figeac

Figeac, moteur du Grand Figeac

Le Grand Figeac aujourd'hui, c'est 92 communes et 45 100 habitants. Figeac avec plus de 9 800 habitants en constitue la ville-centre. Chaque commune a ses particularités et mérite bien entendu de pouvoir s'exprimer équitablement.

Mais comment une commission de travail peut-elle être efficace avec une centaine de participants ? La longueur des comptes-rendus ainsi que leur délai de diffusion (plus de 2 mois après !) en attestent.

La cité figeacoise demeure un chef de file pour le territoire. Les actions et investissements qui y sont menés rayonnent et ont des retombées sur l'ensemble des communes. Leur attractivité passe par celle de la ville-centre. Comment se fait-il dans ce cas qu'aucun élu figeacois ne siège dans les Comités de pilotage du Plan Local d'Urbanisme intercommunal (PLUI) ou du Programme Local de l'Habitat ?

Pourquoi ne pas prendre exemple sur l'agglomération cadurcienne qui a fait de Cahors un atout et l'a totalement intégrée dans sa stratégie ? Pour s'en convaincre, il suffit de se rendre sur www.cahorsagallo.fr, un seul et même site internet, une seule et même logique, une seule et même vision dans l'intérêt d'un seul et même territoire.

Philippe LANDREIN
Figeac

LE GRAND FIGEAC

VOTRE PUBLICITÉ DANS CE JOURNAL

06 07 56 28 41

pub.vision@orange.fr

LE GRAND FIGEAC

VOTRE PUBLICITÉ DANS CE JOURNAL

06 07 56 28 41

pub.vision@orange.fr

LE GRAND FIGEAC

VOTRE PUBLICITÉ DANS CE JOURNAL

06 07 56 28 41

pub.vision@orange.fr

LE GRAND FIGEAC

VOTRE PUBLICITÉ DANS CE JOURNAL

06 07 56 28 41

pub.vision@orange.fr

LE GRAND FIGEAC

VOTRE PUBLICITÉ DANS CE JOURNAL

06 07 56 28 41

pub.vision@orange.fr

LE GRAND FIGEAC

VOTRE PUBLICITÉ DANS CE JOURNAL

06 07 56 28 41

pub.vision@orange.fr

LE GRAND FIGEAC

VOTRE PUBLICITÉ DANS CE JOURNAL

06 07 56 28 41

pub.vision@orange.fr

LE GRAND FIGEAC

VOTRE PUBLICITÉ DANS CE JOURNAL

06 07 56 28 41

pub.vision@orange.fr

GRAINES DE MOUTARDS

La quinzaine culturelle à énergie positive !



13 > 28 février 2021
GRAND-FIGEAC