

Figéac infos

NOTRE VILLE



Octobre 2022

MOBILITÉS DOUCES

Mise en œuvre de la
1^{ère} phase du plan vélo

PLAN DE SOBRIÉTÉ ÉNERGÉTIQUE

La Ville renforce son action
pour faire face à l'urgence





La Région Occitanie reconstruit la gare de Figeac

DÉBUT 2023

Mise en service du
nouveau bâtiment

JUILLET 2023

Réouverture de la
ligne aux voyageurs

Journée Portes Ouvertes

Découvrez en avant-première les travaux de la Gare de Figeac, participez à la journée Portes Ouvertes du **samedi 5 novembre 2022**.

Des visites sont prévues **de 10h à 18h**.

Durée de la visite : 1h.

10 personnes maximum par créneau.

Inscriptions obligatoires sur : lio.laregion.fr/JPO-Gare-Figeac

Édito



04-05 //

Améliorer la mobilité

06 //

Améliorer le cadre de vie

07 //

Agir durablement

08-09 //

Faire face aux difficultés

10 //

Favoriser la démocratie participative

11 //

Prévenir et protéger

12-13 //

Se mobiliser pour l'éducation

14 //

Soutenir l'action culturelle

15 //

Valoriser le patrimoine

16 //

S'engager et interpeller

17-18 //

Espace réservé à l'expression des conseillers municipaux



Retrouvez toute l'actualité de votre commune sur la page Facebook @VilledesFigeac !

Bulletin d'informations
Octobre 2022

N°23

Directeur de la publication

André Mellinger

Rédaction / Photo

Mairie de Figeac

Publicité : Pub Vision

Impression : Reprint - Tirage : 7000 ex -

imprimés sur papier géré durablement,

Dépôt légal : octobre 2022

Design graphique : Agence Place Publique

Sur fond de crises

Nous le voyons dans les rayons, à la station essence et sur nos factures, la hausse continue des prix s'est généralisée à tous les domaines.

Dans ce contexte, la Municipalité s'attache à contrôler l'impact de ces augmentations sur son budget tout en maintenant la qualité de ses services et son action en faveur des plus démunis.

C'est pourquoi, malgré la hausse des charges de fonctionnement de la collectivité, nous avons décidé de maintenir, cette année encore, les tarifs des repas servis dans les écoles, au Jardin d'Enfants et à la Maison des Seniors. Nous avons également choisi de conserver la gratuité du réseau de bus et de proposer au vote de la prochaine réunion du Conseil municipal l'augmentation de la subvention versée au Centre communal d'action sociale.

C'est aussi pourquoi, nous avons adopté un plan de sobriété énergétique avec des mesures d'urgence à effet immédiat pour réaliser des économies là où les marges de manœuvre nous semblaient possibles.

Economique, énergétique, climatique ou sanitaire..., chaque crise nous contraint à puiser dans nos ressources et à changer nos habitudes. Notre rôle, en tant qu'élus, est d'essayer d'anticiper les changements à venir plutôt que d'en subir les conséquences.

C'est en tout cas, en ce sens, que nous envisageons notre action depuis de nombreuses années. Le développement et la rénovation de nos infrastructures d'eau potable et d'assainissement, le déploiement des dispositifs en faveur de la mobilité douce et de la réduction des déchets, l'amélioration des performances énergétiques de nos équipements, la mise en place d'un Plan communal de Sauvegarde (PCS) ou encore l'élaboration d'un Document d'information communal sur les risques majeurs (DICRIM) en sont quelques exemples.

Ces projets, que vous pourrez découvrir dans ces pages ou lors des événements de cet automne, sont autant de réponses aux crises que nous traversons et participent à rendre notre commune plus résiliente.

André MELLINGER

Maire de Figeac

Vice-Président du Département du Lot

ÉTAT CIVIL - Du 1^{er} août au 30 septembre 2022

Naissances :

Mohamed-Ali Bougazol ; Mohamed Ben Brahim.

Mariages :

13 août : Mathieu Henri et Manon Centres

3 septembre : Romain Boyé et Léa Andrieu

24 septembre : Didier Costes et Odile Benne

Décès :

Daniel Kieffer ; Armand Dejean ; Yvette Paramelle ; André Joffre ; Lucienne Paramelle ; Daniel Borie ; Fabien Roux ; Issoufi Djoumoi ; Raymonde Lacout ; Ginette Chevillot ; Annie Douillet ; Jacqueline Griffon ; Guy Ricou ; Renée Lutton ; Eveline Rével ; Marcelle Madaschi ; Basilisa Bernard ; Jules Pezet ; Claudine Granier ; Jean Bergès ; Simone Chassain.



Vélos électriques

Le service de location à la cote !

Permettre aux usagers de tester la location d'un vélo à assistance électrique (VAE) pendant plusieurs semaines pour les inciter à adopter ce mode de déplacement doux, voire à faire l'acquisition de leur propre VAE, c'est le pari lancé depuis le 1^{er} septembre par l'association Figeac Ecomobilité.

Cette expérimentation innovante de 6 mois au tarif attractif de 30€/mois est menée en partenariat avec Figeac Transition et Figeacteurs et soutenue par la Ville de Figeac et le Grand-Figeac.

Un mois après le lancement, le service rencontre un réel succès avec 73 vélos en circulation et 100 personnes inscrites en liste d'attente.

L'attribution s'est faite en tenant compte en priorité des kilomètres envisagés par les candidats et une dizaine de vélos ont été affectés sur critères sociaux pour permettre au plus grand nombre de tester le service.

Le 30 septembre, les premiers utilisateurs étaient conviés à une rencontre salle Balène pour faire connaissance et **favoriser la création d'une communauté de cyclistes**. Boris Wahl, porteur du projet, était heureux d'annoncer « en à peine un mois, les trajets de tous les locataires additionnés représentent déjà 10 000 kms parcourus évitant ainsi le rejet de près de 2 tonnes de CO² dans l'atmosphère ».

TÉMOIGNAGES D'USAGERS

Nous avons interrogé plusieurs utilisateurs du service sur les raisons qui les ont incités à tester le service et les changements induits dans leurs habitudes quotidiennes. Convaincu(e)s ou encore au stade de la réflexion, ils nous livrent leurs premières impressions.

ANNE ET SON FILS MAËL, domiciliés sur la route de Lissac, ont chacun leur VAE.

Nous n'avons pas de réseau bus à proximité et j'avais envie d'accompagner mon mari qui pratique le vélo musculaire sans trop forcer. Mon fils voulait rentrer manger

le midi à la maison et se déplacer en autonomie. (...) Je l'utilise pour aller travailler à l'hôpital et pour mes autres activités : c'est très agréable et je n'ai plus de problème de stationnement. En septembre, je n'ai pas fait le plein de mon véhicule. Nous sommes tous les deux convaincus, mais l'achat de 2 vélos c'est un budget. Le système de location me convient parfaitement pour le moment, l'achat pour mon fils est à réfléchir.



YOHANN, habite à Capdenac et profite du service depuis début septembre.

J'avais déjà essayé de faire le trajet d'un peu plus de 10 km entre mon domicile et mon lieu de travail à Figeac avec un vélo classique mais au quotidien c'est fatigant, surtout au retour. Avec l'assistance, c'est très agréable car on peut l'ajuster selon le relief et la forme du moment. Du coup, la voiture reste à la maison et, vu le prix du carburant en ce moment, ça a vraiment un impact sur mon budget. Le service de location m'a permis de tester le trajet et de vérifier si ça valait le coût d'investir.

CHRISTELLE,
domiciliée à Panafé.

Je suis commerçante en centre-ville et je faisais quatre allers-retours dans la journée avec mon véhicule. En plus des frais, j'avais la difficulté à me garer. Ce service est une excellente occasion de tester le produit pour voir si j'en ai réellement l'utilité. En 18 jours, j'ai déjà parcouru 70 km ! Circuler à vélo c'est extrêmement pratique et je ne prends mon véhicule qu'une fois par semaine pour les livraisons. J'ai installé le siège enfant pour amener mon fils à l'école qui apprécie énormément. La location me convient très bien car ça m'évite les tracas liés à l'entretien, à la batterie. L'achat sera à réfléchir en fonction du tarif proposé par la suite. Par contre, il manque du mobilier adapté pour stationner les vélos qui sont de plus en plus nombreux à Figeac.



CAROLE
habite à Puyblanc
sur la commune de
Cambes.

Je m'en sers pour aller travailler à Figeac et pour les courses. Je me suis adaptée, avant je les faisais une fois par semaine en remplissant le coffre maintenant j'ai deux sacoches à l'arrière et je les fais tous les 2 à 3 jours. (...) C'est une bonne façon d'avoir un impact environnemental, de se faire plaisir en vélo au quotidien, sans être trop fatiguée pour continuer à pratiquer en loisir le week-end. Je n'étais pas sûre que ça me plaise car je mets le même temps qu'avec mon vélo musculaire. Par contre je n'arrive pas en sueur au travail, ce qui est confortable. J'envisage l'achat, reste à voir comment va évoluer le système de location et les dispositifs employeurs qui peuvent être proposés car ça reste un coût. En tout cas, c'est une super expérimentation !

LES BÉNÉFICES du vélo électrique

Véritable alternative à la voiture individuelle, il permet de fluidifier la circulation, de faciliter le stationnement et d'améliorer la qualité de l'air en centre-ville tout en pratiquant une activité physique excellente pour la santé !

Vite dit



▲ Au parking des Carmes, l'abri vélo est équipé d'une station de gonflage mécanique accessible à tous.

STATIONNER SON VÉLO

Du mobilier adapté en cours d'installation

Pour permettre aux cyclistes de stationner leur vélo en sécurité, sur du mobilier adapté, un plan global d'équipements est en cours de déploiement. Des arceaux ou épingles à vélos ont été implantés sur les tracés des bandes cyclables existantes, à proximité des écoles et des équipements sportifs. D'autres points stratégiques sont en cours d'identification.

En complément, les premiers abris vélos ont vu le jour : sur le parking du Centre Hospitalier et à l'entrée du parking des Carmes. Ce dernier compte 16 emplacements dont 8 dans un local sécurisé équipé d'un digicode. Pour obtenir un code d'accès, il faudra remplir un formulaire prochainement en ligne sur le site de la Ville. Priorité sera donnée aux usagers les plus réguliers. Ce service sera gratuit durant la première année d'expérimentation, le temps d'évaluer la demande.

Un autre abri vélo est envisagé rue de Colomb, dans l'espace mitoyen au local des conteneurs poubelles.

Enfin, dans tous les projets d'aménagements en cours (place Carnot, place Sully...), la place du vélo et l'implantation de mobiliers adaptés sont prises en compte.

TROTTINETTES ÉLECTRIQUES

Arrêt du service faute d'utilisateurs

En mai dernier, la société Bird mettait en place sur notre commune un dispositif de trottinettes électriques en libre-service dans le cadre d'une expérimentation d'un an.

Engagée dans le développement des mobilités douces, Figeac était la première ville de moins de 10 000 habitants à proposer ce service. D'autres communes, de 10 000 à 20 000 habitants, l'ont également testé et font le même constat : le rapport entre le coût pour l'utilisateur et les distances parcourues ne se révèle pas pertinent. Trop peu utilisé, avec une moyenne de 15 trajets quotidiens, alors que l'équilibre financier en nécessite 50, le service n'était pas rentable. C'est pourquoi, l'exploitant a pris la décision, en lien avec la Ville, de mettre fin à l'expérimentation le 15 octobre, après 5 mois d'expérimentation.

Une réflexion sur un service saisonnier, uniquement en période estivale, est à l'étude.



Le bâtiment, totalement désamianté, sera démoli cet automne.

Place Sully

Première étape, la création d'un square urbain

Le projet de requalification de la place Sully est entré dans sa phase concrète avec les premiers travaux liés à l'aménagement d'un jardin public sur une parcelle bâtie bordant la place côté Ouest, acquise par la Ville il y a plusieurs mois. **Courant septembre, une entreprise spécialisée a procédé au désamiantage de la maison dont la démolition est programmée fin octobre/début novembre.**

La réflexion sur l'agencement définitif de ce square urbain se poursuit en lien avec le cabinet d'architecte Pierre Charras. L'aménagement du terrain et la mise en œuvre des plantations seront ensuite confiés au

service Espaces Verts de la Ville. L'objectif est de **créer un écrin de verdure pour offrir aux habitants, comme aux visiteurs, un espace voué à la détente.**

Inscrit dans le cadre du dispositif « Action Cœur de Ville », ce projet participera à renforcer l'attractivité du centre ancien et à mettre en valeur le patrimoine urbain et architectural. Une réflexion plus large sur les usages de cette place et la question du stationnement est en cours. Nous y reviendrons ultérieurement.

Vite dit

SERVICES TECHNIQUES

Achat d'un véhicule électrique

Après la Police Municipale, la Ville a fait l'acquisition d'un second véhicule propre dans le cadre du renouvellement de sa flotte de voitures de service.

Les services techniques municipaux sont désormais dotés d'une Peugeot 208 électrique, attribuée à la responsable du service Espaces Verts. Un investissement de 20 000 €, prévu au budget 2022, qui répond aux exigences de la Loi d'Orientation des Mobilités.

Economique, non polluant et silencieux, le véhicule électrique participe à réduire les émissions de gaz à effet de serre et les nuisances sonores. Des atouts en matière de respect de l'environnement et du cadre de vie.





Réduction des déchets

Quand compostage rime avec partage...

Les déchets de cuisine représentent près de 20% de la poubelle noire. Les valoriser dans un composteur, plutôt que de les jeter avec les ordures ménagères, permet d'alléger sa poubelle noire d'environ 50kg/personne/an. Pour inciter les habitants à adopter ce geste simple, la Ville de Figeac poursuit sa réflexion sur l'installation de composteurs partagés en centre-ville.

Une consultation portant sur les habitudes et les comportements des habitants en termes de gestion des déchets, de tri et de compostage a été lancée en début d'année via l'application Vooter. 123 personnes y ont répondu. Les retours révèlent notamment des besoins sur le centre-ville. Pour y répondre, la municipalité a décidé d'élargir l'ouverture du composteur collectif du Centre Social aux habitants du quartier. Installé depuis 2016 ce dernier a été principalement utilisé en interne dans le cadre de l'Épicerie Sociale et Solidaire et des ateliers cuisine proposés par la structure.

UNE DÉMARCHE COLLECTIVE ET PARTICIPATIVE

Le 20 septembre dernier, à l'occasion de la « Rentrée des familles » organisée par le Centre Social, une animation a été proposée avec la participation du SYDED. L'occasion de parler de l'intérêt du compostage collectif et de recenser les personnes prêtes à s'investir dans une démarche participative. Plusieurs personnes intéressées sont venues se renseigner et

se sont inscrites. Grâce au relai du référent Familles du Centre Social, le groupe continue de s'étoffer.

S'appuyant sur l'expérience d'Isabelle, revenue s'installer dans sa région d'origine il y a un an et qui a pratiqué assidûment le compostage collectif dans son quartier à Lyon, l'idée est de favoriser une gestion collective et de mettre en place des temps de rencontre pour que les usagers échangent sur leur pratique du compostage. Interrogée, elle témoigne : « Cette formule fonctionne très bien quand les personnes sont motivées et impliquées. Le principe c'est la pédagogie du « faire ensemble ». Le compostage partagé est un excellent outil pour créer du lien social, ce qui ici prendrait tout son sens ».

Pour développer cette dynamique de groupe et faire émerger d'autres projets d'implantation, une réunion, ouverte à tous, se tiendra jeudi 24 novembre à 20 h au café associatif L'Arrosoir. Pour compléter la quinzaine de composteurs collectifs existants, la Ville étudie d'ores et déjà d'autres implantations dans le centre ancien.

VOLONTAIRES POUR FAIRE DU COMPOSTAGE EN CENTRE-VILLE, vous souhaitez participer à la démarche ?

Faites-vous connaître auprès de :

- la Mairie de Figeac : secretariat.general@ville-figeac.fr
- du SYDED du Lot / Pia Eon, animatrice : peon@syded-lot.fr

Pour en savoir plus sur le compostage individuel et collectif : www.syded-lot.fr

Retrouvez aussi le reportage réalisé par Canal fi sur www.ville-figeac.fr (rubrique web TV/archives 2018)

Réduction des consommations énergétiques

La Ville montre l'exemple

Face à la flambée des prix de l'énergie associée à l'inflation, la municipalité a décidé d'agir pour limiter la hausse de la facture en élaborant un plan de sobriété énergétique. Ces mesures concrètes, mises en œuvre depuis mi-octobre, concernent notamment le chauffage et l'éclairage.

SOBRIÉTÉ ET EFFICACITÉ ÉNERGÉTIQUE, quelle est la différence ?

La sobriété énergétique vise à réduire la consommation d'énergie par un usage approprié. Elle est à distinguer de l'efficacité énergétique qui concerne essentiellement la performance des équipements. Pour exemple, la sobriété énergétique consiste à baisser la température de chauffage de quelques degrés, tandis que l'efficacité énergétique s'obtient en isolant les bâtiments afin qu'ils consomment moins, tout en assurant le même confort thermique.

Pour répondre aux objectifs fixés par l'Etat en matière de réduction des consommations énergétiques dans le domaine du bâtiment (*), les collectivités territoriales sont appelées à participer à l'effort collectif en poursuivant leurs actions en matière de sobriété énergétique. Ne bénéficiant pas de tarifs réglementés, **les collectivités doivent actuellement faire face à une augmentation de plus de 60% de leur facture énergétique.** Une augmentation contenue grâce aux achats groupés réalisés avec le syndicat départemental d'énergie.

En 2021, les dépenses de gaz et d'électricité(**) de la commune de Figeac s'élevaient à 465 900 €. Au budget 2022, tenant compte de l'augmentation des prix, une enveloppe de 770 000 € a été votée. Début septembre, 491 742 € avaient déjà été utilisés. **Pour limiter l'impact sur son budget et faire rapidement des économies, la Ville a choisi d'agir.**

(*) 40% d'ici 2030, 50% d'ici 2040 et 60% d'ici 2060

(**) hors éclairage public



LES PRINCIPALES MESURES D'URGENCE du plan de sobriété énergétique

Sur le chauffage des bâtiments (écoles, bureaux) et des installations sportives :

- maintien de la température de consigne à 18,5°C et à 14°C en réduit (le soir et dès que les locaux sont inoccupés).

Sur l'éclairage :

- expérimentation de l'extinction de l'éclairage public de 0h30 à 6h dans le centre-ville historique et de 22h à 6h dans le reste de la commune et les zones résidentielles. Dans les zones d'activités économiques et au niveau du Centre hospitalier, l'extinction est ajustée aux horaires d'embauches et décalée de quelques minutes à quelques heures.

- extinction des bâtiments publics et des monuments (musée, obélisque, églises).

- réduction de la période des illuminations de Noël de 15 jours (1 mois du 2 décembre au 2 janvier).

- extinction de la moitié des lampes de chaque mât installé sur les terrains de sport, hors terrains homologués par les fédérations de rugby et de football pour la tenue de compétitions officielles.

CES MESURES VIENNENT COMPLÉTER CELLES DÉJÀ ENTREPRISES, EN COURS ET À VENIR

Concernant le chauffage, les principaux bâtiments communaux sont équipés de **systèmes de régulation** (programmation horaire, sonde extérieure). Pour les plus énergivores, un **système de gestion à distance et de surveillance** a été installé comme à l'immeuble du Puy (aile rénovée) et au gymnase du COSEC et, dernièrement, dans les 3 maternelles, l'école Louis Barrié et aux vestiaires de la plaine de Londieu. D'autres sites (Hôtel de Ville, Centre Social, Espace Mitterrand, salle Balène, écoles Paul Bert et Jacques Chapou) nécessitent une étude spécifique (en cours) et d'importants travaux qui seront proposés au budget 2023.

A plus long terme, d'autres travaux sont envisagés pour améliorer la performance énergétique des bâtiments: isolation, remplacement de menuiseries et de chaudières.

De plus, **afin d'accélérer la rénovation énergétique de ses écoles, la Ville bénéficie dès à présent de diagnostics**

énergétiques dans le cadre du « Plan 1000 écoles / Action Cœur de Ville » avec le soutien de la Banque des Territoires.

Enfin, **à partir de 2024, la mise en service progressive du réseau de chaleur au bois** offrira une solution alternative de chauffage pour plusieurs équipements et aux habitants souhaitant s'y raccorder.

Concernant l'éclairage public, depuis 2018 **le Grand-Figeac a rénové à Figeac 1 233 points lumineux en LED** dont la puissance varie selon le lieu et les besoins (voir article Figeac Infos n° septembre 2022). **L'ensemble des armoires de commande sont équipées d'horloges astronomiques** qui permettent un déclenchement en fonction des heures de lever et de coucher du soleil. En complément, des horloges programmables au ¼ d'heure seront installées et l'optimisation des plannings d'utilisation des équipements sportifs sera étudiée en lien avec l'OIS et les clubs (séances en journée, mutualisation des salles et terrains).

En réduisant la pollution lumineuse, l'extinction de l'éclairage la nuit permet aussi de préserver la faune, la biodiversité et à chacun de profiter du ciel étoilé.



Le Conseil consultatif citoyen a un an !

Le Conseil consultatif citoyen de la Ville de Figeac est une assemblée citoyenne, officiellement installée en novembre 2021. Il est composé d'un groupe d'habitants représentatif de la population figeacoise, constitué à parité d'hommes et de femmes tirés au sort, pour moitié sur les listes électorales et, pour autre moitié, sur une liste de représentants proposés par les associations locales. Retour sur sa première année d'existence.



Les membres du Conseil consultatif citoyen réunis pour la première fois en novembre 2021.

DES RÉFLEXIONS ENGAGÉES SUR 4 THÉMATIQUES

Depuis leur installation, les membres du Conseil consultatif citoyen (*) se sont répartis en 4 groupes de travail (**cadre de vie / social / culture et patrimoine / santé et sport**). Cette configuration leur permet d'échanger avec Antoine Soto, adjoint au maire délégué à cette nouvelle instance, ainsi qu'avec les

élus et agents de la Ville et du Grand-Figeac en charge des dossiers se rapportant à ces thématiques. Ils se retrouvent également en plénière avec le maire, André Mellinger, pour mettre en commun les propos et réflexions issus de ces différents temps d'échanges.

APRÈS L'ÉTAT DES LIEUX, L'ACTION CONCRÈTE

Si les premiers mois ont principalement été consacrés à la présentation de l'existant et à la découverte du fonctionnement de la collectivité, la rentrée a marqué le début d'une nouvelle phase d'action pour les membres de l'assemblée citoyenne.

En témoigne leur présence sur le Forum des associations qui leur a permis de se faire connaître et de recueillir, à l'aide d'un questionnaire - disponible tout le mois de septembre sur l'application Vooter - les attentes et besoins des structures locales et des habitants. Les quelques 140 réponses récoltées ont été transmises aux référents des différents

groupes de travail et seront discutées lors des prochains ateliers de novembre.

Le Conseil consultatif citoyen sera également associé aux projets en cours portés par la Ville : la renaturation du plan d'eau du Surgié, la création d'un nouveau bassin d'orages, les travaux concernant les mobilités douces, piétonnes et cyclables, la végétalisation du centre urbain et toutes problématiques liées à l'eau et au climat ... Ses membres seront encouragés à gagner en autonomie, à porter leurs propres initiatives et projets, issus de leur réflexion collective ou des discussions avec les Figeacois(es).

Le Conseil consultatif citoyen est né de l'engagement de l'équipe municipale d'associer les habitants à la réflexion sur les grands thèmes de la vie communale, de leur donner la possibilité d'interpeller la Ville sur des questions qui touchent à la vie quotidienne, d'émettre des avis et de faire des propositions dans l'intérêt collectif. Après une première phase de diagnostic nécessaire pour leur permettre d'en savoir plus sur les différentes thématiques de travail choisies, cette nouvelle année doit les amener dans une phase un peu plus concrète, faite de projets.

Antoine Soto,
adjoint au maire chargé de l'animation
du Conseil consultatif,
de l'Eau et de l'Assainissement.

(*) Tristan Baudu, Claudie Beauville, Philippe Besson, Jérémie Carrayrou, Isabelle Fel, Deborah Mullet, Lilian Pégourié, Sébastien Pradayrol, Manon Sabut, Gérard Thomas, Frédéric Auriac, Pascal Boguslawski, Catherine Cabridenc, Ornella Cence, Christian Daynac, Rik Ermens, Michel Gibrat, Lucienne Lafragette, Esther Lasfargues, Olivier Pons, Jean-Pierre Séverac, Françoise Truck, Paule Villalon.

À VOTRE ÉCOUTE !

Le Conseil consultatif citoyen dispose d'une adresse mail : conseil.citoyen.figeac@gmail.com

N'hésitez pas à échanger avec ses membres sur les thématiques dont ils se sont emparés. Vos demandes et propositions seront ensuite abordées dans les différents groupes de travail.



Plan Communal de Sauvegarde

Un outil essentiel pour alerter et mettre en sécurité la population

Face à une situation d'urgence, générée par un événement grave survenu localement et risquant d'impacter la population, la commune doit pouvoir réagir rapidement et efficacement. Pour gérer la crise et articuler son action sur le terrain, le Maire peut déclencher le Plan Communal de Sauvegarde (PCS). Depuis peu, la municipalité dispose également d'un Document d'Information Communal sur les Risques majeurs (DICRIM) afin d'informer les habitants et leur permettre, le cas échéant, de bien réagir.

Placé sous l'autorité du Maire, le **Plan Communal de Sauvegarde est un document réglementaire**, à usage interne, qui apporte une méthodologie et des outils pour répondre à une situation de crise. Il **définit l'organisation à mettre en place pour assurer l'alerte, l'information, la protection et le soutien de la population au regard des risques connus et prévisibles**. Une fois le PCS déclenché, toutes les informations sont centralisées au sein de la cellule de crise communale qui travaille en lien avec plusieurs bureaux, composés d'élus et de techniciens. De là sont gérés tous les moyens humains, matériels et logistiques impliqués sur le terrain.

Coordonné au niveau local avec les dispositifs d'alerte et de mise en sûreté, le PCS s'intègre au dispositif départemental de gestion de crise mis en œuvre par les services préfectoraux.

Le PCS de la commune de Figeac a été établi en 2015 en collaboration avec Christian Lehodey, colonel de réserve citoyenne et instructeur auprès de la Direction Militaire Départementale du Lot. Chaque année, le document est actualisé et un exercice d'appel permet de tester la réactivité des différents acteurs concernés. Ponctuellement, des simulations de situation réelle sont

organisées. Ces mesures garantissent que l'outil est opérationnel en toutes circonstances.

S'INFORMER POUR SE PROTÉGER

Le DICRIM recense les **risques majeurs auxquels la population peut être exposée** sur son lieu de vie ou de travail. Ils sont classés par catégories : **naturels** (inondation, feu de forêt, sismique, météorologique, mouvement de terrain), **technologiques** (rupture de barrage, transport de matière dangereuse, minier, industriel, radon), **sociétaux** (attentat) et **sanitaires** (virus, pandémie).

Chacun est présenté avec **une carte** localisant le risque et le degré d'aléa **et une fiche d'alerte avec les bons réflexes à adopter avant, pendant et après**, illustrés par des pictogrammes compréhensibles par tous.

Pour élaborer ce document exposé aux élus en juillet 2022, la Ville a été accompagnée par le bureau d'études RisCrises.

Une **réunion publique** se tiendra **lundi 28 novembre à 19h salle Balène**, afin de présenter le PCS et le DICRIM à la population. **Dès le lendemain, le DICRIM sera disponible sur le site internet de la Ville et consultable en Mairie.**





Restauration scolaire

Priorité à la qualité et à l'origine des produits

Le repas de midi est un moment important pour un enfant : un temps de pause et de convivialité indispensable au bon déroulé de sa journée scolaire. Depuis plusieurs années, la Ville de Figeac valorise une alimentation de qualité en proposant des repas sains, équilibrés et variés à des tarifs adaptés aux revenus des familles. Chaque jour en cuisine, l'équipe du restaurant scolaire s'attache à conjuguer équilibre nutritionnel et plaisir, sans oublier l'éveil au goût.

Privilégier les produits frais, labellisés, favoriser les circuits courts, augmenter la part du bio dans la composition des menus, **respecter la saisonnalité**, proposer un repas végétarien ou encore lutter contre le gaspillage alimentaire font partie des engagements pris par la Ville ces dernières années qui lui ont permis de répondre avant l'heure aux objectifs fixés par la loi Egalim de 2018. Dans ce cadre, à l'issue du projet Biolorec mené en partenariat avec l'ADEME et Bio 46, une **Charte de qualité** a été établie en 2021. Le document est disponible sur le site de la Ville.

Pour s'approvisionner en légumes frais, le restaurant scolaire fait régulièrement appel à l'association Regain qui cultive en bio des parcelles de maraîchage le long du Célé. Un bel exemple de circuit court! Ponctuellement, les enfants ont aussi la satisfaction de voir au menu la production de leur jardin pédagogique installé à l'école Paul Bert.

Pour **sensibiliser les enfants au contenu de leur assiette et valoriser l'agriculture locale**, des animations avec des producteurs locaux sont organisées, notamment dans le cadre de la Semaine du Goût. Cette année, le miel était mis à l'honneur grâce à l'intervention du rucher-école de

la Vinadie. L'occasion d'associer le produit brut ou sous forme de pain d'épices avec le fromage blanc et les cabécous de la ferme de Balajou.

CHIFFRES CLÉS

- une équipe professionnelle de 9 agents
- 68 884 repas produits en 2021 soit en moyenne 500 repas / jour
- préparés sur place et servis en liaison chaude dans les 6 écoles publiques, au Jardin d'Enfants et à la Maison des Seniors
- 82,5 % des élèves mangent à la cantine
- 75 % de produits frais et 22 % de produits locaux
- 21 % de produits biologiques dont 44% issus de producteurs locaux
- 14 producteurs locaux, dont 9 labellisés bio, livrent en direct
- 1 repas végétarien tous les 15 jours
- - 20% de gaspillage alimentaire depuis la rentrée 2018
- 8 événements / an autour du goût



MAINTENIR LES TARIFS : un « casse-tête » face à la flambée des prix

Les tarifs de la restauration scolaire, calculés en fonction du quotient familial, s'échelonnent de 0,76 € à 3,05 € le repas. Ils n'ont pas évolué depuis 22 ans. Malgré l'inflation subie tout au long de l'année, la Ville a fait le choix de ne pas les augmenter en 2022, pour ne pas impacter le budget des familles. Un gel de la tarification que la collectivité ne sera plus en mesure d'assurer si la hausse des denrées alimentaires et des coûts de fabrication se poursuit. Une réévaluation contrainte mais contenue sera, dans ce cas de figure, étudiée par l'équipe municipale.



Scolarisation des enfants autistes

Ouverture d'une UEMA à l'école Maurice Lacalmontie

Accompagner l'inclusion scolaire des enfants en situation de handicap, moteur ou mental, fait partie des engagements de la municipalité en matière d'éducation. C'est dans ce cadre qu'une Unité d'Enseignement en Maternelle Autisme (UEMA) va prochainement voir le jour à Figeac.

Après une visite détaillée des locaux des trois maternelles pour déterminer la plus adaptée à accueillir le dispositif UEMA, le choix s'est porté sur l'école Maurice Lacalmontie et sa salle d'activités et de garderie (*). Pour répondre aux recommandations concernant l'environnement approprié aux enfants présentant un trouble autistique, quelques aménagements seront réalisés pendant les vacances d'automne : cloisons pour délimiter les espaces, pose de films occultants aux fenêtres...

Le Centre régional d'éducation et de services pour l'autisme (CERESA) envisage d'accueillir les 4 premiers enfants après les vacances de Noël.

Présenté lors d'un Conseil d'école extraordinaire le 6 septembre dernier, le projet a reçu un très bon accueil de la part de l'équipe éducative et des représentants des parents d'élèves. Il est piloté par l'association CERESA, déjà gestionnaire de l'UEMA de Catus, en partenariat avec l'Agence Régionale de Santé, l'Education Nationale et la commune.

(* Les activités proposées les mercredis et les petites vacances aux enfants inscrits au centre de loisirs de la Fédération Partir se dérouleront dorénavant à l'école maternelle Jean Moulin.

UNE UEMA, c'est quoi exactement ?

Ce dispositif s'adresse à des enfants, âgés de 3 à 6 ans, présentant un trouble du spectre autistique (TSA). Une UEMA peut accueillir 7 enfants au maximum. Encadrés au quotidien par un enseignant spécialisé et une équipe médico-sociale composée d'éducateurs spécialisés, d'un(e) psychologue, d'un(e) psychomotricien(ne) et d'un(e) orthophoniste, ils bénéficient d'interventions éducatives et thérapeutiques. Cet encadrement renforcé permet une prise en charge globale et intensive des enfants autistes.

Scolarisés à temps plein, les enfants de l'UEMA suivent le programme scolaire de la maternelle et sont intégrés aux temps de vie collectifs avec les autres élèves de l'école (récréation, cantine) ainsi qu'en classe au cas par cas, selon les possibilités de chacun.

Cette **inclusion progressive** les prépare à poursuivre une scolarisation après la maternelle en milieu ordinaire. En favorisant les interactions sociales, ce dispositif d'accompagnement précoce et individualisé permet d'influencer leur trajectoire de développement et peut les aider à devenir plus autonomes.



Pour un « mieux vivre ensemble »

Le respect et la prise en compte réelle des différences et des handicaps est une priorité pour notre collectivité. Il en va de l'attention à porter à chacun de nos concitoyens, et dans le cas présent à chaque enfant, mais aussi à donner du sens au « mieux vivre ensemble ». Je suis très heureuse que nous ayons pu mener à bien ce projet en cohérence avec nos engagements et notre projet de mandat. Je veillerai, avec Monique Larroque, conseillère déléguée en charge du Handicap et de l'Accessibilité, à m'assurer du bon fonctionnement de cette initiative et à sa pérennité. Ici se joue l'avenir de nos enfants.

Anne Laporterie,
adjointe au maire en charge de l'Education





Photo souvenir des égyptologues place des Ecritures, sur la Pierre de Rosette, en hommage à Champollion.

Rencontres d'égyptologie

50 égyptologues réunis à Figeac pour célébrer l'héritage de Champollion

Durant six mois, de mai à octobre, les différents rendez-vous programmés dans le cadre d'« Euréka! », ont invité habitants et visiteurs à fêter le bicentenaire du déchiffrement des hiéroglyphes par Jean-François Champollion. Point d'orgue de ces célébrations : les rencontres d'égyptologie organisées à Figeac, sa ville natale, du 16 au 18 septembre. Retour sur un événement inédit.

200 ans après l'incroyable découverte de Champollion, les plus grands égyptologues français et européens avaient répondu présents à l'invitation de la Ville et de l'association des Amis du musée Champollion. Au programme : **un colloque** sur « *Champollion, le déchiffreur des écritures égyptiennes de l'Antiquité* », **des interventions auprès des scolaires**

et des tables-rondes thématiques ouvertes à tous.

Ces rencontres furent **l'occasion pour ces spécialistes de l'Egypte Antique** (archéologue, conservateur, enseignant-chercheur, doctorant...) **de rendre leurs connaissances accessibles au plus grand nombre et d'aller à la rencontre du public pour partager leur passion.**

Un pari ambitieux mais réussi à en croire les nombreux messages de participants reçus au lendemain de la manifestation. Des retours très positifs tant sur l'accueil et l'organisation que sur la qualité des conférenciers et des interventions proposées. Une satisfaction pour celles et ceux qui ont œuvré durant plusieurs mois en coulisses pour que l'événement soit un succès.



Les 9 tables-rondes ont fait le plein avec plus de 750 participants au total. Parmi les thèmes abordés : les pyramides, les rites et les fêtes, les animaux et les dieux ou encore le monde des morts.



Plusieurs égyptologues sont allés à la rencontre des scolaires à Figeac, Cajarc, Assier, Latronquièrre et Bédouer : ici avec la classe de CE1-CE2-CM1 de l'école de Faycelles. Un auditoire attentif et très curieux.



Autre temps d'échange, la séance de dédicaces organisée le dimanche matin, place Carnot. Les égyptophiles, passionnés ou amateurs, étaient au rendez-vous.



Journées du Patrimoine

Le public était au rendez-vous

► Plus de 700 personnes ont participé aux visites guidées du Château de Ceint d'Eau durant ce week-end. Un engouement exceptionnel qui a nécessité le renfort d'un guide-conférencier.



En cette année anniversaire du déchiffrement des hiéroglyphes par Jean-François Champollion, les Journées du Patrimoine étaient marquées par une programmation exceptionnelle dédiée au fondateur de l'égyptologie. En parallèle des rencontres égyptologiques et de l'hommage à Champollion, de nombreuses propositions invitaient le public à découvrir la richesse du patrimoine figeacois.

A Figeac, la programmation a rassemblé **plus de 4700 visiteurs**. Une très belle fréquentation liée à l'engouement autour de Champollion, sa découverte mais aussi l'homme, sa vie et les liens qui l'unissent à sa ville natale. Pour preuve, le nombre d'entrées au musée et à l'exposition « Déchiffrements » (1158 visiteurs) et à l'exposition « Champollion en sa cité » présentée à l'espace Patrimoine (394 visiteurs).

Durant deux jours, les visites guidées consacrées au bâti et à l'architecture, celles qui donnent accès à des édifices privés habituellement fermés au public, ou encore l'ouverture de monuments majeurs comme l'Hôtel de Salgues (sous-préfecture), l'Hôtel du Viguiier du Roy ou le Château de Ceint-d'Eau ont également très bien fonctionné, confirmant l'intérêt des visiteurs pour le patrimoine local.



► Une très belle cour intérieure d'hôtel particulier dévoilée au public lors de la visite « En poussant les portes de la cité »

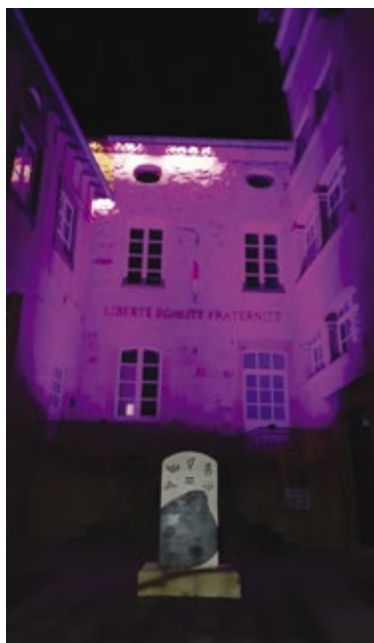


► Succès confirmé pour l'Hôtel du Viguiier du Roy, sa tour du XIV^{ème} siècle, son jardin intérieur et ses façades sculptées datant du Moyen Âge.

Octobre Rose

Figeac mobilisée pour lutter contre le cancer du sein

Le cancer du sein est le plus répandu des cancers féminins. Il risque de frapper 1 femme sur 8 au cours de son existence et peut également toucher les hommes (*). Détecté tôt, il est guéri dans 90 % des cas ! A Figeac, l'antenne locale de la Ligue contre le cancer et le Centre Social et de Prévention mobilisent chaque année autour d'eux plusieurs partenaires dans le cadre d'Octobre Rose.



En octobre, Figeac s'est parée de rose pour sensibiliser le public : illumination de l'Hôtel de Ville, décorations de la halle et des ronds-points... Durant ce mois de promotion du dépistage, les bénévoles de l'antenne locale ont tenus des stands sur les marchés pour relayer la campagne de prévention. Des associations locales se sont également impliquées en organisant des manifestations au profit de la lutte contre le cancer comme par exemple le club Karaté Fight & Fitness Figeac/Capdenac/Bagnac qui, pour la 7^{ème} année, proposait un stage de body karaté ou Les Inner Wheel qui proposaient une vente de roses sur le marché.

Le point d'orgue restait la Marche Rose organisée le 14 octobre en nocturne. Cette année, elle a rassemblé 331 participants sur deux parcours.

L'occasion de mettre en lumière cette grande cause nationale et de soutenir, grâce aux dons récoltés, les actions de l'antenne locale.

Le dépistage n'est plus un tabou et on sait aujourd'hui qu'il peut sauver des vies en repérant d'éventuelles anomalies à un stade précoce. Pour informer le public et accompagner les personnes touchées, le travail mené par les bénévoles sur le terrain tout au long de l'année est essentiel. Ecoute, soutien financier, psychologique et conseils bien-être (activité physique adaptée, alimentation, esthétique, sophrologie) sont proposés gratuitement aux malades et à leurs proches.

(*) Le carcinome mammaire chez l'homme est exceptionnel mais existe : les cas représentent seulement 1 % du nombre total de cancers du sein et 0,5 % des cancers masculins.



▲ Collation offerte aux participants de la Marche Rose. La forte mobilisation (331 personnes) a permis de collecter 1967 € au profit de la Ligue contre le cancer.

ANTENNE LOCALE DE LA LIGUE CONTRE LE CANCER : des bénévoles à votre écoute

Une **permanence** se tient le mardi et le jeudi de 9h30 à 11h30 dans un local mis à disposition par la Ville de Figeac, à l'espace Henri Vayssettes (ancien CES).

Un **groupe de convivialité** se réunit le 2^{ème} mardi du mois à 14h30 au Centre Social.

Vous pouvez les joindre au **05 65 38 64 26** et par mail : comite-ligue-cancer@orange.fr

L'antenne recherche toujours des bénévoles désireux de s'investir.

Élus Figeac Ensemble - Majorité Municipale

Urgence et anticipation

Le traitement des situations d'urgence n'est efficace qu'avec une préparation minutieuse et de longue date des diverses éventualités, y compris les plus imprévisibles.

C'est le cas du DICRIM et du PCS qui seront bientôt présentés à la population mais qui, pour le second, remonte à un exercice effectué il y a plus de 10 années, corrigé puis revisité à l'aune de l'expérimentation grandeur réelle et de la réglementation.

C'est aussi le cas des décisions municipales d'économies d'énergie mises en œuvre récemment, mais qui reposent sur une observation fine des consommations des équipements municipaux.

Lors de la signature de la première OPAH, il y a presque 40 ans, un volet énergétique était déjà présent.

Toutes les opérations qui se sont succédé ont eu le même souci.

En accord avec la Région et le Département, des majorations de subventions au titre de l'environnement sont régulièrement obtenues par la Ville.

Le plan de relance gouvernemental, le futur PLUI, font aussi référence à ces objectifs.

Le premier véhicule électrique de la ville était en service il y a 20 ans ...

Les différents programmes municipaux de Figeac Ensemble ont tous comporté des volets environnementaux, mis en œuvre au fil des mandats.

Le Grand-Figeac nous a aussi fortement aidés à tenir ces objectifs : éclairage Led, chauffage solaire des crèches et de la piscine.

Les vestiaires de Londieu en sont également un exemple municipal, de même que le réseau de chaleur bois, porté par le SYDED, prévu pour 2025.

C'est pourquoi la sobriété énergétique à laquelle nous sommes contraints aujourd'hui n'est pour nous que la suite logique des efforts passés.

Le Maire : André Mellinger

Les adjoints : Bernard Landes, Marie-France Colomb, Christiane Sercomanens, Guillaume Baldy, Marie-Claire Luciani, Antoine Soto, Pascal Bru et Anne Laporterie.

Les conseillers municipaux (dont 7 délégués): Michel Lavayssière, Hélène Lacipière, Reyda Sehlaoui, Marta Luis, Etienne Lemaire, Monique Larroque, Jean-Claude Stalla, Nathalie Faure, Claude Gendre, Léa Boller, Gilles Cros, Scarlett Allatre-Lacaille et Hélène Gazal.

Élus Figeac Autrement

Alerte au Célé !

Qui a déjà vu le niveau du Célé aussi bas ? Cet été, particulièrement chaud et sec, ne présage rien de bon pour l'avenir. Cela aurait peut-être pu paraître anecdotique si cette rivière ne constituait pas pour Figeac et ses habitants notre principale source d'approvisionnement en eau potable.

Grâce à quelques travaux de fortune (les mêmes qu'en 2021), nous avons réussi à éviter la pénurie, mais pour combien de temps encore ?

Quelles solutions alternatives nous sont proposées ? Lors du débat à la fin de l'année sur le schéma directeur d'alimentation en eau potable, nous avons posé cette question et ce n'est malheureusement pas la première fois. Le sujet n'y était même pas abordé ! Or nous aurions déjà dû, il y a longtemps, engager une démarche volontariste. Au lieu de cela, on agit au

coup par coup et on se limite à dresser diagnostic sur diagnostic. Il est dommage que les montants exorbitants dépensés sur plusieurs mandats dans ce domaine n'aient pas permis d'imaginer une solution de repli. Nous risquons un jour de payer lourdement ce manque d'anticipation.

Cette situation nous interroge aussi sur nos propres pratiques, nos habitudes et nos besoins. L'écologie n'est pas le monopole de certains. Nous pouvons tous contribuer par nos usages individuels et collectifs à améliorer les choses. Développer les mobilités douces (trottinettes, vélos électriques...) est certes un axe important mais n'y a-t-il pas des préoccupations plus urgentes ?

Les conseillers municipaux : Philippe Brouqui, Christine Delestre, Arnaud Lafragette et Philippe Landrein.

Élus Vivre Figeac

Fiscalité : double peine pour les Figeacoises et les Figeacois

Le maire de Figeac dit, tout sourire, qu'il n'a jamais augmenté les impôts de la commune. Certes, mais, en tant que vice-président Finances de la Communauté de Communes, il a augmenté les impôts des Figeacoises et des Figeacois.

Les arguments sont difficilement entendables.

1 - Il ne sait pas faire autrement pour couvrir la hausse des charges de la collectivité qu'augmenter ses recettes fiscales. Dommage qu'on ne puisse pas toutes et tous faire le même type de raisonnement.

2 - L'impôt communautaire permettrait une répartition équitable sur le Grand-Figeac ? Pas sûr.

Commune	Superficie de la maison	Impôts locaux 2022	Coût mensuel	Accès à l'Astrolabe (équipement structurant)	
Bédrier	200 m ²	1329 euros	161	6,3 km	9 mn
Lissac	150 m ²	2196 euros	183	2,2 km	4 mn
Figeac	110 m ²	2519 euros	210	1,9 km	4 mn

En résumé, il est moins coûteux d'habiter sur Bédrier, Lissac, ... que sur Figeac !

Les conseillers municipaux : Patricia Gontier et Pascal Janot.

Élu Figeac Demain – LREM

Texte non transmis

Le conseiller municipal : Pascal Renaud



**PAS DE TRACES
LÀ OÙ
JE PASSE !**



**DÉJECTIONS CANINES
NON RAMASSÉES**

= 135 € D'AMENDE

VOTRE PUBLICITÉ

dans le bulletin
d'informations
municipales

Figeac infos

Plus d'informations :
bulletin.municipal@ville-figeac.fr



DAMIEN GÉRARDIN
46100 BÉDUER
06 67 93 06 90
damiengerardin@hotmail.fr

GÉRARDIN ÉLAGAGE

Toutes tailles / Abattage
Débroussaillage

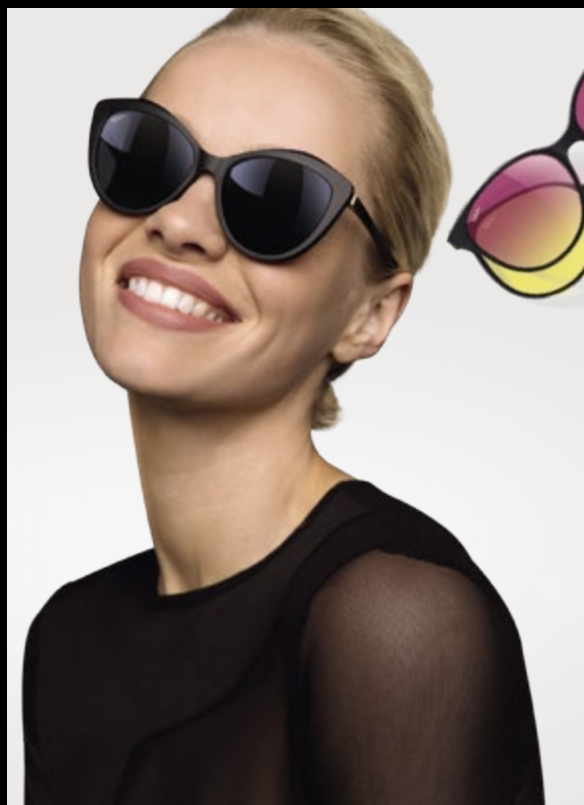


**MENUISERIES
GANGA**
FABRICANT - INSTALLATEUR

Fenêtres, portes, volets,
portails, clôtures
PVC / ALU
Isolation des combles

ZA LARIVE 46270 BAGNAC-SUR-CÉLÉ
Tél. 05 65 40 18 36
Mobile 06 29 34 08 20

menuiserie-pvc-alu.com



**CLIP IT.
MAGIC CLIP**
À PARTIR DE 29€*

EXCLUSIVITÉ
ALAIN AFFLELOU

Clip it : Clipsez-le.

*Magic clips à partir de 29€ TTC (prix maximum conseillé). Clips non correcteurs compatibles avec les montures Afflelou Magic (voir informations en magasin). Les lunettes correctrices sont des dispositifs médicaux qui sont des produits de santé réglementés portant, au titre de cette réglementation, le marquage CE. Demandez conseil à votre opticien. Septembre 2022. RCS Cahors 499 650 539.

FIGEAC - 9, Place Vival
Tél. 05 65 10 61 61

ALAIN AFFLELOU