



Le retable de saint Joseph

renoue
avec son

élégance passée

Figeac, Notre-Dame-du-Puy



Le retable en juin 2016

La chapelle Saint-Joseph, située dans le bas-côté sud de l'église Notre-Dame-du-Puy, vient de retrouver un nouvel éclat. Chaque élément de la chapelle a fait l'objet d'un soin attentionné : autel, décor sculpté, statue, tableau, sans oublier le parquet.

Ce retable était aux XVII^e et XVIII^e siècles dédié à la Vierge. Au XIX^e siècle, il connut une nouvelle affectation avec l'ajout d'une statue et d'un tableau dédiés à saint Joseph. Sans doute la proximité du retable majeur du XVII^e s. a influencé ce choix : un relief représentant saint Joseph figure sur la boiserie ceinturant le pilier porteur de la chapelle. Cependant, les dévotions dont ce saint fait l'objet au XIX^e s. expliquent plus vraisemblablement cette recomposition.

Les parties XVII^e-XVIII^e s. du retable sont conservées en partie basse, composée d'un autel en pierre, ainsi qu'en partie médiane présentant un décor en bois sculpté. L'autel en pierre porte des dessins faux-marbre. Menacé par la remontée d'eau chargée en sels, un soin important a été accordé à sa consolidation. Un décor en bois sculpté de style rocaille surmonte l'autel. Différents éléments composent cet ensemble artistique : un tabernacle en bois doré et des bas-reliefs en plâtre polychrome représentant les bustes de la Vierge et du Christ, mais également quatre bas-reliefs en bois doré figurant des scènes de la vie de la Vierge : la Présentation de Marie au Temple, la Visitation, l'Annonciation et la Femme de l'Apocalypse.

Œuvre du XIX^e s., la statue de saint Joseph portant dans ses bras l'Enfant Jésus, nettoyée, vient s'insérer dans une niche réalisée à cet effet. Le décor sculpté se termine par des volutes supérieures venant enchâsser le tableau représentant l'agonie du père nourricier du Christ. La toile détendue et couverte de poussière a retrouvé ses couleurs d'origine.

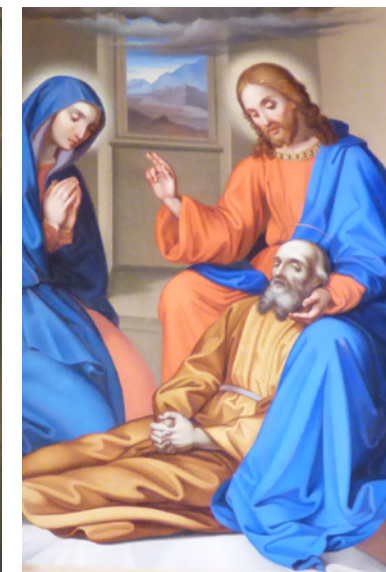
Aujourd'hui le retable dédié à saint Joseph a retrouvé sa splendeur, d'autant plus que son estrade en parquet, anciennement affaissée, a entièrement été refaite à neuf. Cette restauration terminée en juin 2016 a été conduite par l'entreprise Malbrel Conservation. L'opération a été financée par la Ville de Figeac, le Département du Lot, la Région et la DRAC pour un coût total de 32.800 € HT.



Le retable en 2003



Lors du nettoyage des panneaux ornés en bas-reliefs, un sondage a révélé la présence feuilles d'argent sur les nuées. Ces bas-reliefs ont été restaurés dans leur état initial.



Le tableau de la mort de saint Joseph

Le XIX^e siècle met en avant la figure de saint Joseph « Patron de la Bonne Mort », l'homme juste, fidèle à Dieu, qui meurt dans la sérénité. Sur cette toile composée de manière rigoureuse, l'architecture permet de constituer une scène à l'équilibre subtil : derrière les figures de saint Joseph, de la Vierge et du Christ, le regard s'oriente au centre de l'œuvre vers une petite fenêtre s'ouvrant sur un paysage de montagne. Au-dessus de la Sainte Famille, des anges portent l'inscription : « Bienheureux ceux qui meurent dans le seigneur ».



Juillet 2015

Le transfert des panneaux en atelier a permis d'observer derrière le retable une ancienne baie et un placard.

Notre-Dame-du-Puy, un ensemble à suivre...

Entre 2001 et 2003, l'église Notre-Dame-du-Puy a connu une campagne importante de restauration et d'embellissement. Depuis, la Ville de Figeac continue la mise en valeur de ce monument en se consacrant à des objets d'art et aux retables.

Chaque année, le service du patrimoine de la Ville de Figeac programme des restaurations sur des objets d'art classés Monuments Historiques ou inscrits sur son inventaire supplémentaire. La Ville de Figeac bénéficie de l'assistance à maître d'ouvrage de la Conservation des Antiquités et Objets d'Art du Lot.

